

Sisällysluettelo

Esipuhe

Tiivistelmä

Pääteiden nopeudet

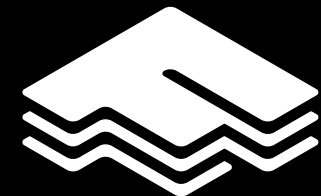
- Ajonopeuksien kehitys vuosina 1961–2025
- Keskinopeudet kesäkaudella 2025
- Ylinopeudet kesäkaudella 2025
- Keskinopeudet talvikaudella 2025/2026
- Ylinopeudet talvikaudella 2025/2026
- Vapaat nopeudet ja nopeusrajoitusten noudattaminen

Aineistot ja laskentamenetelmät

TRAFICOM
Liikenne- ja viestintävirasto



Väylävirasto
Trafikledsverket



Esipuhe

Autoliikenteen nopeuksia pääteillä on raportoitu jo usean vuoden ajan. Tieto on perustunut pääosin liikenteen automaattisilta mittausasemilta (LAM-aseilta) saatuihin nopeustietoihin.

Pääteiden osalta tämä raportti sisältää vastaavat nopeustiedot kuin aiemmatkin vuosittain julkaistut Ajonopeudet maanteillä -raportit. Pääteiden nopeustiedot on koottu Liikenne- ja viestintävirasto Traficomien vastuulla olevasta liikenneturvallisuusindikaattoreihin liittyvästä nopeuksien seurannasta. Pääteiden keskinopeudet on laskettu liikennesuoritteella painotettuna keskiarvona eri tieryhmien nopeuksista. Lisäksi raporttiin on tuotu tietoa nk. vapaiden ajoneuvojen nopeuksista pääteillä ja turvallisuuden EU-indikaattoritutkimuksista (Baseline ja Trendline).

Alemman tieverkon jatkuvien seurantapisteiden ylläpito päättyi syksyllä 2021 ja niihin perustuva alemman tieverkon nopeusseuranta päättyi. Ajonopeudet maanteillä 2023 -raporttiin tuotiin otoslaskentoihin perustuvia nopeustietoja vuosilta 2021–2023. Tilastoa ei ollut saatavilla vuoden 2025 nopeuksista, joten tässä raportissa tuloksia ei esitetä.

Raportin on tilannut Fintraffic Tie Oy, joka on vastannut vuoden 2019 alusta LAM-aseista. Raportin laatimisesta on vastannut Sitowise Oy. Sen kokoamiseen ovat osallistuneet Kati Kiiskilä ja Ville Mäki Sitowise Oy:stä sekä Riikka Rajamäki Traficomista. Fintraffic Tie Oy:stä työhön on osallistunut Eetu Karhunen ja Riksroad Oy:stä Kimmo Saastamoinen.

Raportin pohjana toimivat aiempien vuosien vastaavat raportit, jotka on julkaistu Väyläviraston julkaisusarjassa tai Fintraffic Tie Oy:n sivuilla. Samat tekijät ovat koonneet viime vuosien raportit mukaan lukien tämä raportti. Seurantamenettelyt ja tunnusluvut ovat pysyneet pääosin samoina, mutta raportin ulkoasu on muuttunut eri vuosina. Pienet vuosimuutokset on kuvattu raporteissa.

Helsingissä toukokuussa 2026

Fintraffic Tie Oy



Tiivistelmä

Ajoneuvoliikenteen nopeuksien kehitystä on seurattu vuodesta 1961 alkaen. Nopeusmittauksia tehtiin aluksi tutkamittauksin, mutta vuodesta 1992 lähtien ajonopeuksia koskeva tieto pääteiltä on saatu liikenteen automaattisilta mittausasemilta (LAM). Tässä raportissa, kuten vastaavissa raporteissa vuodesta 2012 alkaen, on käytetty aineistona suurempaa määrää LAM-asemia ja uudistettua laskentamenetelmää.

Vuosien 2013–2021 välisenä aikana seurattiin alemman tieverkon (seutu- ja yhdystiet) nopeuksia 30 Yleisen liikennelaskennan (YL) projektiin kuuluneelta jatkuvatoimiselta mittauspisteeltä kerätyn aineiston pohjalta. Seurantapisteiden ylläpito päättyi syksyllä 2021. Alemman tieverkon nopeusseuranta raportoitiin vuoden 2024 raportissa vuosien 2021–2023 osalta hyödyntäen liikennemäärän otoslaskentojen nopeustietoja. Vuosien 2024–2025 tilastoja ei ollut saatavilla, joten alemman tieverkon nopeustietoja ei ole tässä raportissa kuvattu.

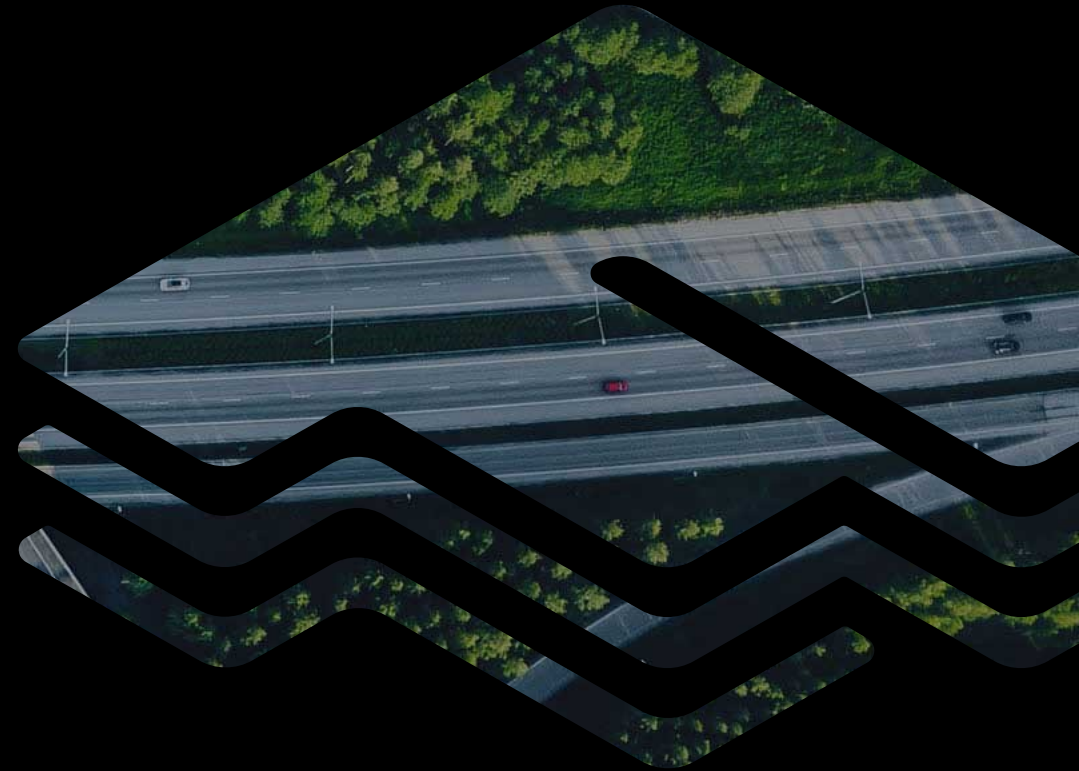
Autojen keskinopeuksien kasvu pääteillä oli vuoteen 1972 asti hyvin nopeaa. Tiekohtaisten nopeusrajoitusten käyttöönotto vuonna 1973 laski liikenteen nopeustasoa noin 5 km/h, jonka jälkeen nopeudet lähtivät uuteen, mutta aikaisempaa maltillisempaan nousuun. Vuoden 1972 nopeustaso saavutettiin uudelleen vuoden 1990 tienoilla. 2000-luvulla nopeustaso pääteillä on pysynyt samalla tasolla, vaikka vuosittaista vaihtelua ilmenee.

Kesän 2025 ja talven 2025–2026 keskinopeudet pääteillä (valta- ja kantatiet) on laskettu vajaan 300 LAM-aseman tiedoista. Kaikkien autojen keskinopeus oli kesällä 2025 noin 94 km/h. Talvikaudella 2025–2026 keskinopeus oli noin 87 km/h. Sekä kesä- että talvikauden pääteiden keskinopeudet olivat lähes samalla tasolla edellisvuoden vastaaviin ajanjaksoihin verrattuna. Henkilö- ja pakettiautojen vastaavat keskinopeudet olivat 95 km/h ja 88 km/h, ja kuorma- ja linja-autojen 83 km/h ja 81 km/h. Myös nämä keskinopeudet olivat hyvin lähellä edellisen vastaavan kauden keskinopeuksia.

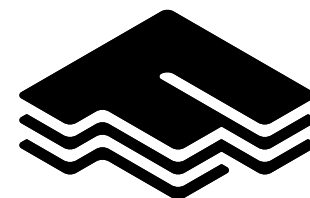
Kesäkaudella pääteillä liikkuvista ajoneuvoista noin 45 % ylitti tiekohtaisen nopeusrajoituksen. Talvikaudella ylinopeutta ajoi 54 % autoista. Huomattavaa ylinopeutta (yli 10 km/h yli tiekohtaisen nopeusrajoituksen) ajoi vuonna 2025 kesäkaudella 10 % ja 2025–2026 talvikaudella 12 % autoista. Sekä kesä- että talvikaudella ylinopeuksien osuus hieman kasvoi vastaavasta edellisestä kaudesta, mutta muutokset olivat pieniä. Yli 10 km/h nopeusrajoituksen ylittäneiden osuudet olivat samalla tasolla edelliseen vastaavan kauteen verrattuna.



Pääteiden ajonopeudet



Ajonopeuksien kehitys 1961–2025

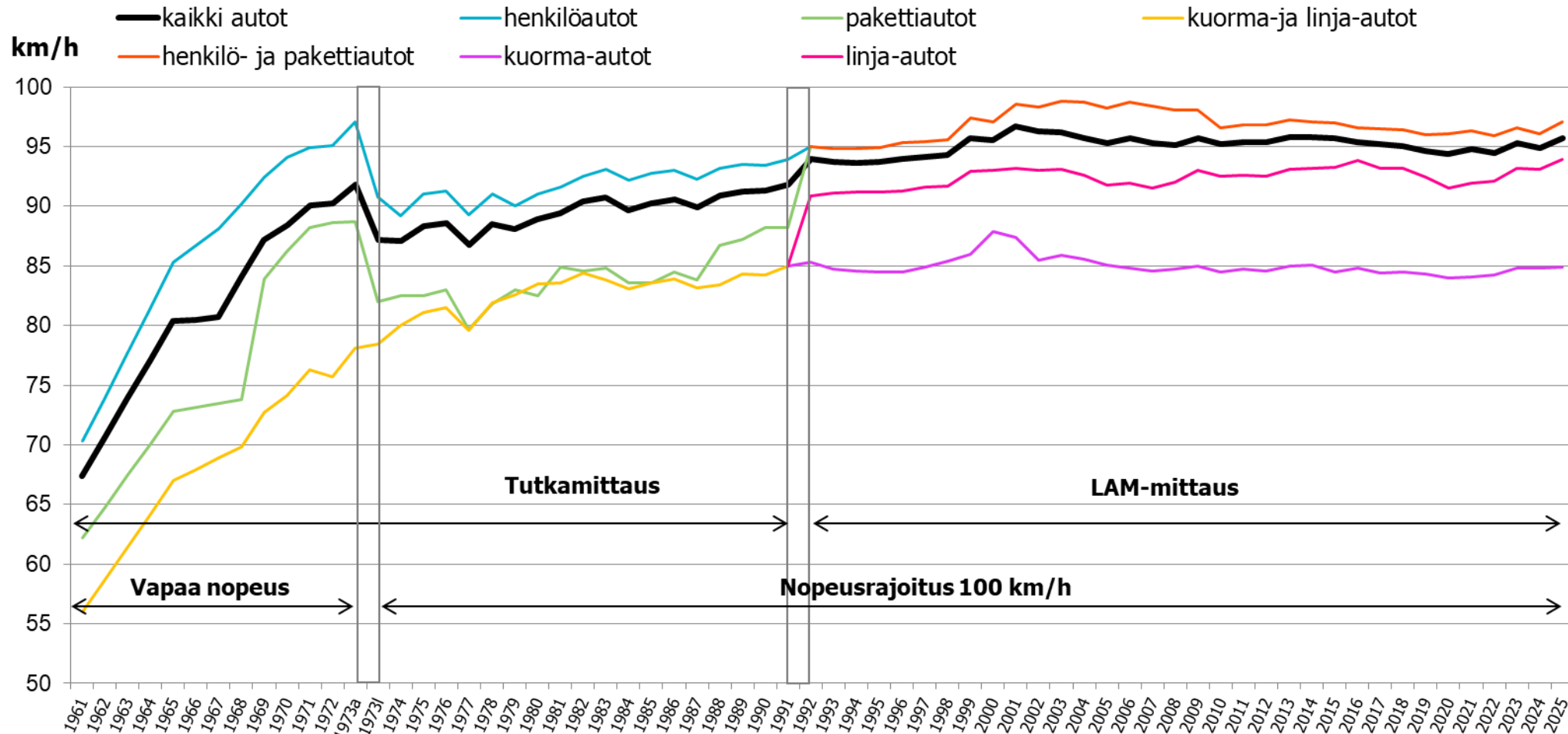


Ajonopeuksien kehitys vuosina 1961–2025 1/2

- Ajonopeuksien pitkän aikavälin kehitystä on seurattu käyttämällä mahdollisuuksien mukaan samaa LAM-asemien joukkoa. Kymmenen seurantaan valittua LAM-asemaa sijaitsevat 1-ajorataisilla teillä 100 km/h nopeusrajoitusalueella. Vuodelle 2025 asemien määrä väheni yhdellä, koska valtatiellä 4 Pyhäjärvellä sijainneella aseman kohdalla otettiin käyttöön talviajan 80 km/h nopeusrajoitus.
- Autojen keskinopeuksien kasvu pääteillä (valta- ja kantatiet) oli vuosina 1961–1972 hyvin nopeaa. Kesän 1961 keskinopeus oli 67 km/h, kun se vuonna 1972 oli jo yli 90 km/h. Ajalle leimallista oli, että henkilöautoilla ei taajamien ulkopuolella ollut juurikaan nopeusrajoituksia. Lisäksi sekä autokannan tekniset ominaisuudet että Suomen tiestö paranivat tuona ajanjaksona nopeassa tahdissa, mikä kasvatti keskinopeuksia.
- Vuoden 1973 lopulla otettiin käyttöön koko maan kattava nopeusrajoitusjärjestelmä. Sen vaikutuksesta liikenteen keskinopeus laski siten, että vuonna 1974 autojen keskinopeus oli enää 87 km/h.
- Nopeudet kääntyivät kuitenkin jo vuonna 1975 uuteen, mutta aikaisempaa maltillisempaan nousuun. Vuoden 1972 nopeustaso saavutettiin uudestaan vuoden 1990 tienoilla.
- Keskinopeudet ovat pysyneet melko samalla tasolla koko 2000-luvun. Vuonna 2025 kaikkien ajoneuvojen keskinopeus seurantajoukon asemilla oli keskimäärin 95,7 km/h. Pientä keskinopeuden nousua edellisvuodesta selittää lähinnä otosjoukon muutos. Kuva kehityksestä on esitetty seuraavalla sivulla.



Ajonopeuksien kehitys vuosina 1961–2025 2/2

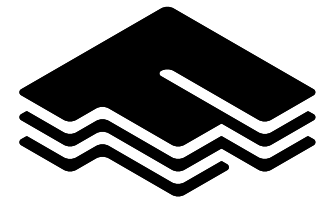


Autojen keskinopeuksien kehitys vapaan nopeuden aikana ja sen jälkeen 1-ajorataisilla teillä 100 km/h -nopeusrajoitusalueella. Aineistona käytetään joka vuosi mahdollisuuksien mukaan samojen mittausasemien tietoa. Vuonna 2025 tilastointiin käytettyjen mittausasemien lukumäärä putosi kymmeneen nopeusrajoitusmuutosten vuoksi. Ajoneuvoluokitus muuttui vuonna 1992 LAM-mittaukseen siirtymisen myötä.

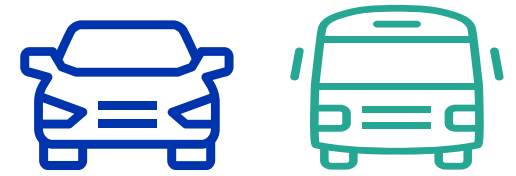


Keskinopeudet kesäkaudella 2025

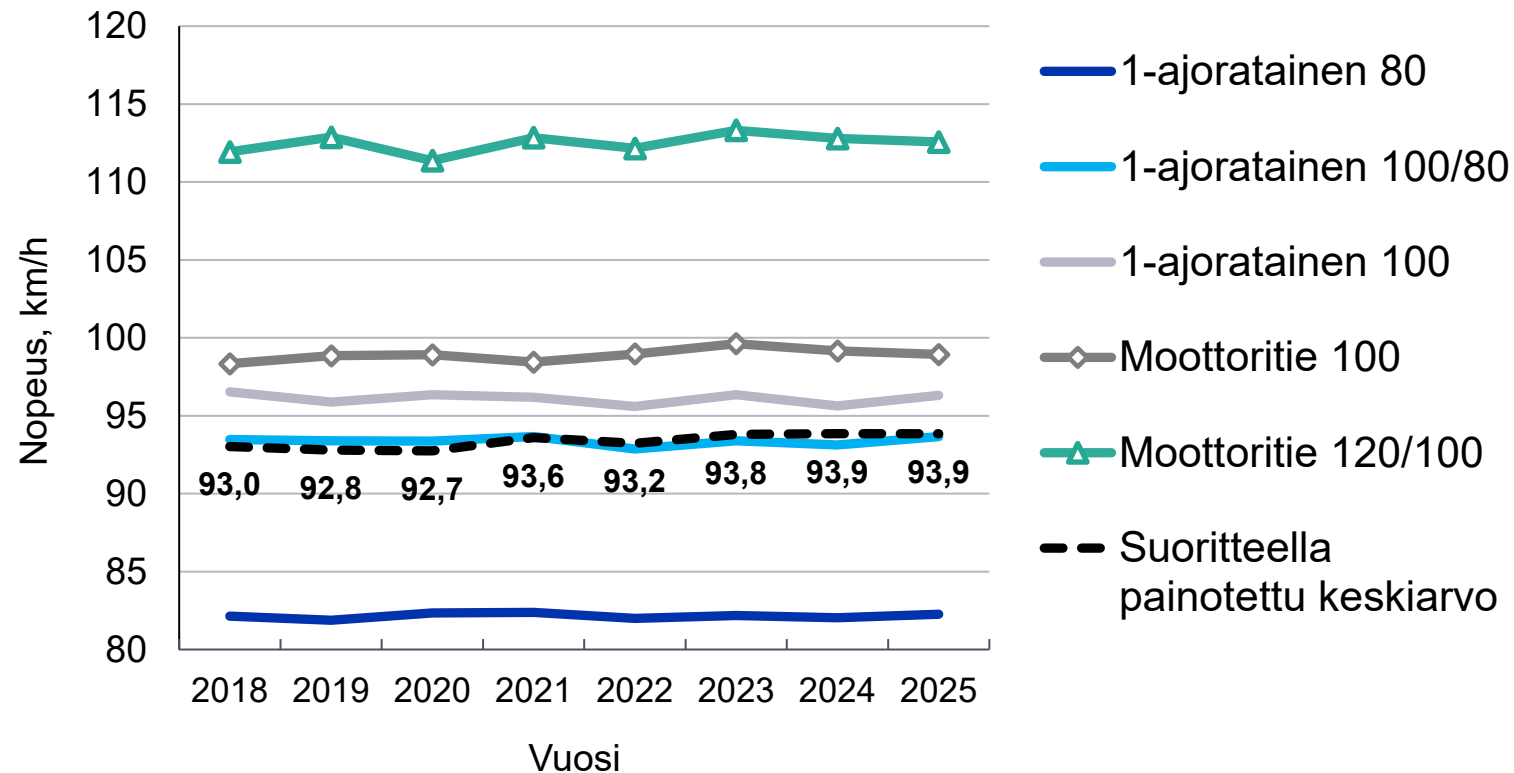
Tulokset perustuvat pääteiden osalta liikenteen automaattisilta mittausasemilta (LAM-asetat) mitattuihin ajonopeuksiin. Tiedot on saatu LAM-järjestelmästä. Kesäkauden 2025 nopeudet on mitattu toukokuun alun ja syyskuun lopun välisenä aikana yhteensä 268 mittausasemalla. Vuoden 2020 osalta moottoritienopeuksien poikkeavia nopeuksia 120/100 km/h nopeusrajoitusluokassa selittää aineistosta poistetut kohteet, joissa talvinopeusrajoitus oli poikkeuksellisesti jätetty voimaan päällystevaurioiden vuoksi. Näistä keskeisimmät olivat vt 4 Orimattila-Heinola –välin moottoritiepisteet, joiden puuttuminen kesän 2020 aineistosta alensi tilapäisesti moottoriteiden keskinopeuksia. Kesien 2021–2023 ja 2025 aineistot ovat vertailukelpoisia. Kesän 2024 osalta tarkastelusta jätettiin pois vähäisen pistemäärän vuoksi kaksiajorataiset 60 km/h nopeusrajoituksen tiet. Aineistomuutoksella oli hieman vaikutusta suoritteella painotettuun keskiarvoon ja sen vertailtavuuteen aiempien vuosien ja vuoden 2025 tuloksiin.



Kesäkausi: kaikkien ajoneuvojen keskinopeus (km/h) pääteillä 1/2



Keskinopeus pääteillä kesäkaudella



Kesäkaudella (toukokuu–syyskuu) 2025 kaikkien ajoneuvojen suoritteella painotettu keskinopeus pääteillä oli 93,9 km/h. Keskinopeus ei muuttunut edellisestä vuodesta. Yli 0,5 km/h keskinopeus laski vain 2-ajorataisilla muilla kuin moottoriteillä, joilla on pysyvä 80 km/h nopeusrajoitus. Yli 0,5 km/h keskinopeus puolestaan nousi useammissa tie- ja nopeusrajoitusryhmissä. Kesällä 2025 kaksiajorataiset 60 km/h nopeusrajoituksen tiet palasivat takaisin seurantaan, millä on hieman laskeva vaikutus painotettuun keskinopeuteen.



Kesäkausi: kaikkien ajoneuvojen keskinopeus (km/h) pääteillä 2/2

Tietyyppi	Nopeusrajoitus (km/h)	Vuosi 2018	Vuosi 2019	Vuosi 2020	Vuosi 2021	Vuosi 2022	Vuosi 2023	Vuosi 2024	Vuosi 2025
1-ajoratainen, muu kuin moottoriliikennetie	Pysyvä 60	62,5	62,3	61,9	62,4	62,2	62,5	61,8	62,0
	Pysyvä 80	82,1	81,9	82,4	82,4	82,0	82,2	82,0	82,3
	Kesällä 100, talvella 80	93,5	93,4	93,4	93,7	92,9	93,4	93,1	93,7
	Pysyvä 100	96,5	95,9	96,4	96,2	95,6	96,3	95,6	96,3
1-ajoratainen, moottoriliikennetie	Kesällä 100, talvella 80*	91,0	91,0	92,5	92,0	92,3	92,5	92,3	93,1
2-ajoratainen, muu kuin moottoritie	Pysyvä 60**		66,4	67,3	64,9	61,8	62,5		62,6
	Pysyvä 70	67,2	67,1	66,6					
	Pysyvä 80	81,5	80,8	82,1	80,5	81,9	82,0	83,2	81,5
	Pysyvä 100	99,2	98,6	98,8	98,9	98,4	98,9	98,6	99,2
2-ajoratainen, moottoritie	Pysyvä 80	83,3	82,9	83,0	83,3	83,5	83,8	83,7	83,7
	Pysyvä 100	98,3	98,9	98,9	98,4	99,0	99,6	99,2	98,9
	Kesällä 120, talvella 100	111,9	112,9	111,4	112,8	112,2	113,3	112,8	112,6
Päätiet keskimäärin		93,0	92,8	92,7	93,6	93,2	93,8	93,9	93,9

* Ennen vuotta 2020 virheellisesti 2-ajorataisille osuuksille merkityt LAM-pisteet on muutettu sijaitsemaan 1-ajorataisille osuuksille.

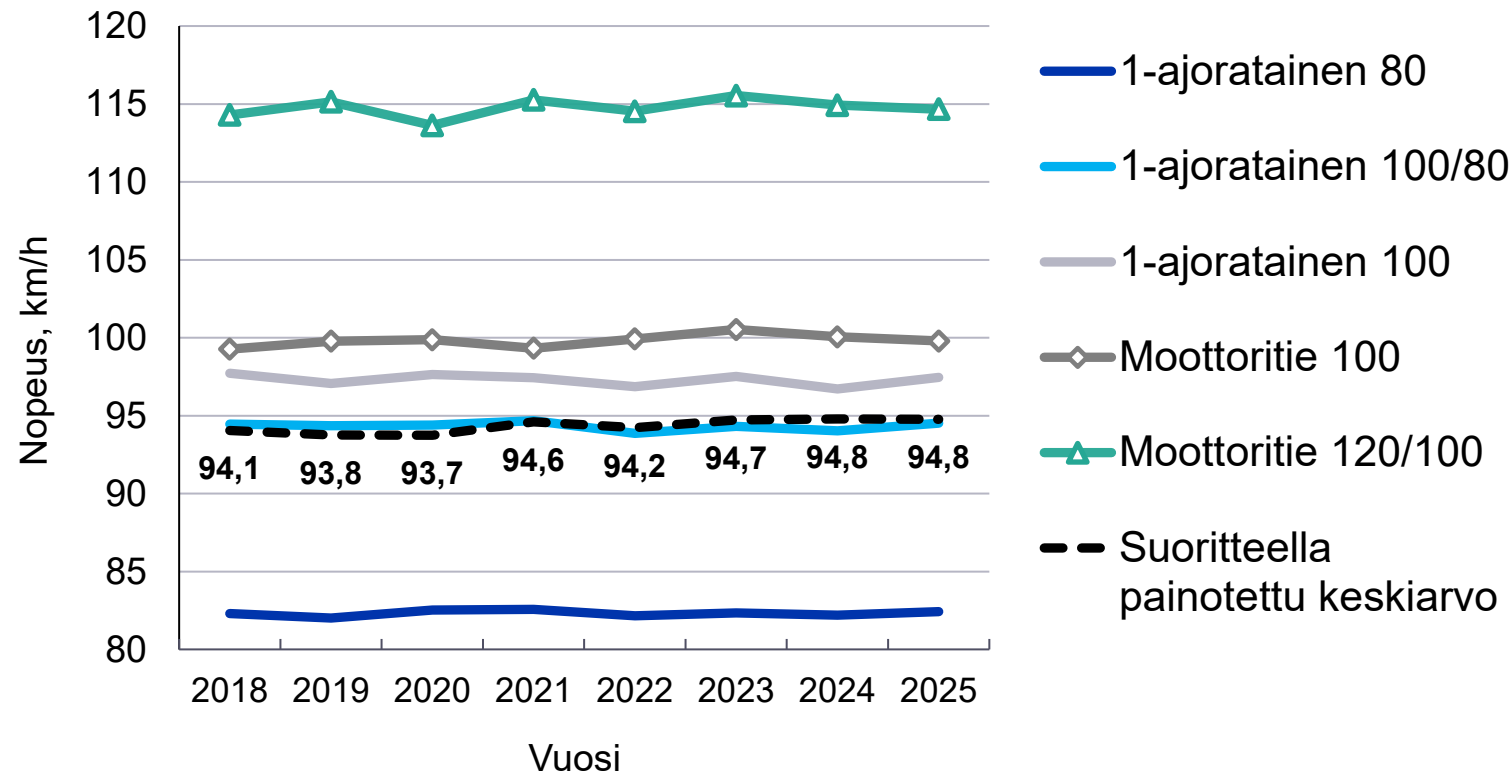
** Kesästä 2022 alkaen virheellisesti pysyvän 60 km/h rajoitusalueella oleva piste siirrettiin pysyvän 80 km/h alueelle.

Ne tieryhmät, joissa kyseisenä vuonna aineistossa on ollut vain 1-3 mittauspistettä, on jätetty pois tarkastelusta.



Kesäkausi: henkilö- ja pakettiautojen keskinopeus (km/h) pääteillä 1/2

Henkilö- ja pakettiautojen keskinopeus pääteillä kesäkaudella



Henkilö- ja pakettiautojen keskinopeus pääteillä oli kesäkaudella 94,8 km/h. Keskinopeus pysyi kolmatta kesäkautta samalla tasolla. Henkilö- ja pakettiautojen keskinopeus laski osassa ja nousi osassa tietyypeistä ja nopeusrajoitusryhmistä. Kesällä 2025 kaksiajorataiset 60 km/h nopeusrajoituksen tiet palasivat takaisin seurantaan, millä on hieman laskeva vaikutus painotettuun keskinopeuteen.



Kesäkausi: henkilö- ja pakettiautojen keskinopeus (km/h) pääteillä 2/2

Tietyyppi	Nopeusrajoitus (km/h)	Vuosi 2018	Vuosi 2019	Vuosi 2020	Vuosi 2021	Vuosi 2022	Vuosi 2023	Vuosi 2024	Vuosi 2025
1-ajoratainen, muu kuin moottoriliikennetie	Pysyvä 60	62,5	62,3	61,9	62,4	62,6	62,5	61,8	62,0
	Pysyvä 80	82,3	82,0	82,5	82,6	82,2	82,3	82,2	82,4
	Kesällä 100, talvella 80	94,5	94,4	94,4	94,7	93,9	94,3	94,0	94,5
	Pysyvä 100	97,7	97,1	97,6	97,4	96,9	97,5	96,7	97,5
1-ajoratainen, moottoriliikennetie	Kesällä 100, talvella 80*	91,5	91,7	93,2	92,9	93,1	93,2	93,0	93,8
2-ajoratainen, muu kuin moottoritie	Pysyvä 60**		66,5	67,5	65,0	62,0	62,6		62,8
	Pysyvä 70	67,4	67,3	66,8					
	Pysyvä 80	81,7	81,0	82,3	80,8	82,1	82,2	83,5	81,7
	Pysyvä 100	100,5	99,9	100,1	100,3	99,7	100,1	99,8	100,4
2-ajoratainen, moottoritie	Pysyvä 80	83,5	83,1	83,2	83,5	83,7	84,0	83,9	83,9
	Pysyvä 100	99,3	99,8	99,9	99,3	99,9	100,5	100,1	99,8
	Kesällä 120, talvella 100	114,3	115,1	113,6	115,3	114,5	115,5	114,9	114,7
Päätiet keskimäärin		94,1	93,8	93,7	94,6	94,2	94,7	94,8	94,8

* Ennen vuotta 2020 virheellisesti 2-ajorataisille osuuksille merkityt LAM-pisteet on muutettu sijaitsemaan 1-ajorataisille osuuksille.

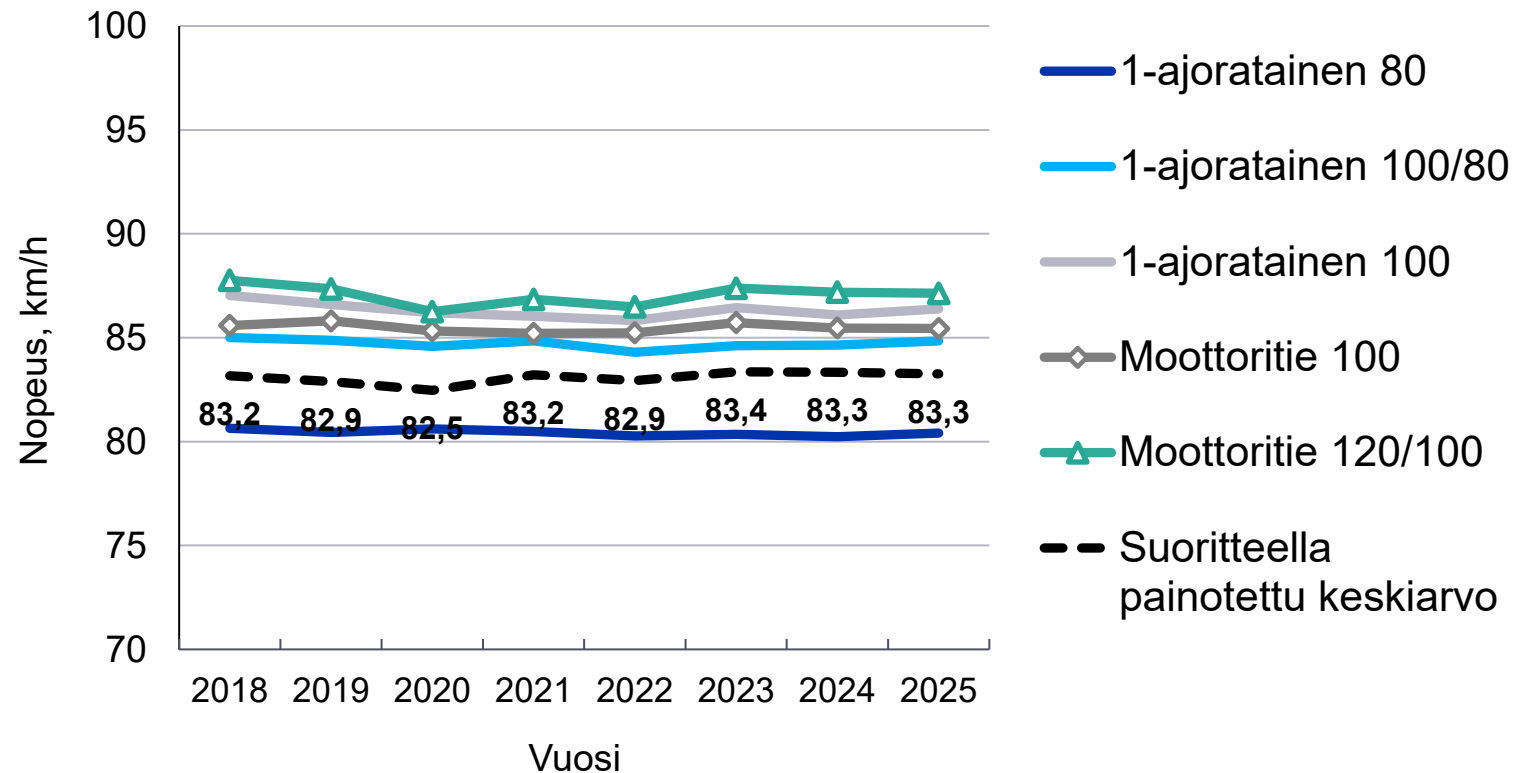
** Kesästä 2022 alkaen virheellisesti pysyvän 60 km/h rajoitusalueella oleva piste siirrettiin pysyvän 80 km/h alueelle.

Ne tieryhmät, joissa kyseisenä vuonna aineistossa on ollut vain 1-3 mittauspistettä, on jätetty pois tarkastelusta.



Kesäkausi: raskaiden ajoneuvojen keskinopeus (km/h) pääteillä 1/2

Raskaiden ajoneuvojen keskinopeus pääteillä kesäkaudella



Raskaan liikenteen keskinopeus pääteillä oli vuoden 2025 kesäkaudella 83,3 km/h. Keskinopeus ei muuttunut kesäkaudesta 2024. Raskaiden ajoneuvojen keskinopeuksien vaihtelu on jo pidemmän aikaa ollut melko vähäistä ja keskinopeus on ollut noin 83 km/h tasolla. Raskaiden ajoneuvojen keskinopeus laski osassa ja nousi osassa tietyypeistä ja nopeusrajoitusryhmistä. Pääosin muutokset olivat pieniä. Kesällä 2025 kaksiajorataiset 60 km/h nopeusrajoituksen tiet palasivat takaisin seurantaan, millä oli hieman laskeva vaikutus painotettuun keskinopeuteen.



Kesäkausi: raskaiden ajoneuvojen keskinopeus (km/h) pääteillä 2/2

Tietyyppi	Nopeusrajoitus (km/h)	Vuosi 2018	Vuosi 2019	Vuosi 2020	Vuosi 2021	Vuosi 2022	Vuosi 2023	Vuosi 2024	Vuosi 2025
1-ajoratainen, muu kuin moottoriliikennetie	Pysyvä 60	62,6	62,4	61,9	62,4	63,1	62,6	61,7	61,9
	Pysyvä 80	80,6	80,4	80,6	80,5	80,3	80,4	80,2	80,4
	Kesällä 100, talvella 80	85,0	84,9	84,6	84,8	84,3	84,6	84,6	84,8
	Pysyvä 100	87,0	86,6	86,2	86,0	85,8	86,4	86,1	86,4
1-ajoratainen, moottoriliikennetie	Kesällä 100, talvella 80*	85,7	84,7	85,0	84,6	84,8	84,9	84,3	84,7
2-ajoratainen, muu kuin moottoritie	Pysyvä 60**		62,8	63,9	61,6	58,5	60,4		59,1
	Pysyvä 70	63,7	63,7	63,3					
	Pysyvä 80	78,5	77,9	78,7	76,9	77,5	78,2	78,8	77,8
	Pysyvä 100	85,5	85,0	84,8	84,9	84,3	85,0	84,9	85,1
2-ajoratainen, moottoritie	Pysyvä 80	79,4	78,7	78,5	78,5	79,4	80,0	78,6	78,8
	Pysyvä 100	85,6	85,8	85,3	85,2	85,2	85,7	85,5	85,4
	Kesällä 120, talvella 100	87,8	87,4	86,3	86,8	86,5	87,4	87,2	87,1
Päätiet keskimäärin		83,2	82,9	82,5	83,2	82,9	83,4	83,3	83,3

* Ennen vuotta 2020 virheellisesti 2-ajorataisille osuuksille merkityt LAM-pisteet on muutettu sijaitsemaan 1-ajorataisille osuuksille.

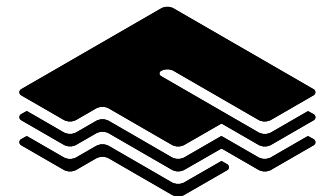
** Kesästä 2022 alkaen virheellisesti pysyvän 60 km/h rajoitusalueella oleva piste siirrettiin pysyvän 80 km/h alueelle.

Ne tieryhmät, joissa kyseisenä vuonna aineistossa on ollut vain 1-3 mittauspistettä, on jätetty pois tarkastelusta.



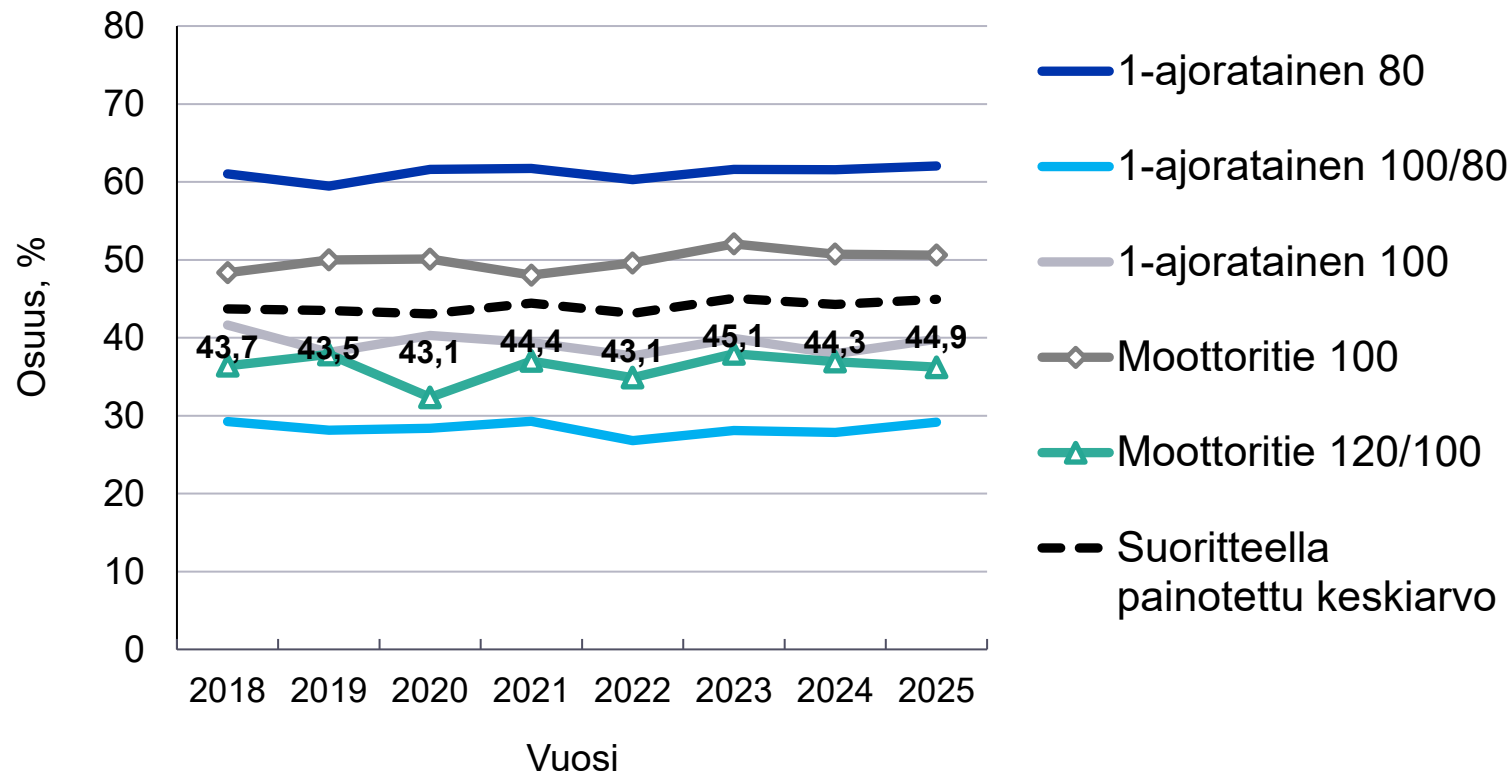
Ylinopeudet kesäkaudella 2025

Tulokset perustuvat pääteiden osalta liikenteen automaattisilta mittausasemilta (LAM-asetat) mitattuihin ajonopeuksiin. Tiedot on saatu LAM-järjestelmästä. Kesäkauden 2025 nopeudet on mitattu toukokuun alun ja syyskuun lopun välisenä aikana yhteensä 268 mittausasemalla. Vuoden 2020 osalta moottoritienopeuksien poikkeavia nopeuksia 120/100 km/h nopeusrajoitusluokassa selittää aineistosta poistetut kohteet, joissa talvinopeusrajoitus oli poikkeuksellisesti jätetty voimaan päällystevaurioiden vuoksi. Näistä keskeisimmät olivat vt 4 Orimattila-Heinola –välin moottoritiepisteet, joiden puuttuminen kesän 2020 aineistosta alensi tilapäisesti moottoriteiden keskinopeuksia. Kesien 2021–2023 ja 2025 aineistot ovat vertailukelpoisia. Kesän 2024 osalta tarkastelusta jätettiin pois vähäisen pistemäärän vuoksi kaksiajorataiset 60 km/h nopeusrajoituksen tiet. Aineistomuutoksella oli hieman vaikutusta suoritteella painotettuun keskiarvoon ja sen vertailtavuuteen aiempien vuosien ja vuoden 2025 tuloksiin.



Kesäkausi: nopeusrajoituksen ylittäneiden ajoneuvojen osuus (%) pääteillä 1/2

Ylinopeuksien osuus pääteillä kesäkaudella



Nopeusrajoituksen ylittäneiden ajoneuvojen osuus pääteillä kesäkaudella 2025 oli 44,9 % kaikista ajoneuvoista. Osuus nousi edellisvuodesta ja palasi lähelle vuoden 2023 tasoa, joka oli ajanjakson keskimääräistä tasoa suurempi. Ylinopeuksien osuus väheni osalla ja kasvoi osalla tietyypeistä ja nopeusrajoitusluokista. Ylinopeutta ajavien osuudet hieman nousivat pysyvän 100 km/h teillä lukuun ottamatta moottoriteitä. Kesällä 2025 kaksiajorataiset 60 km/h nopeusrajoituksen tiet palasivat takaisin seurantaan, millä on hieman nostava vaikutus painotettuun ylinopeuksien osuuteen.



Kesäkausi: nopeusrajoituksen ylittäneiden ajoneuvojen osuus (%) pääteillä 2/2

Tietyyppi	Nopeusrajoitus (km/h)	Vuosi 2018	Vuosi 2019	Vuosi 2020	Vuosi 2021	Vuosi 2022	Vuosi 2023	Vuosi 2024	Vuosi 2025
1-ajoratainen, muu kuin moottoriliikennetie	Pysyvä 60	64,1	62,1	59,0	62,6	61,2	63,9	59,0	60,3
	Pysyvä 80	61,0	59,5	61,6	61,7	60,3	61,6	61,6	62,0
	Kesällä 100, talvella 80	29,2	28,1	28,4	29,3	26,8	28,1	27,9	29,1
	Pysyvä 100	41,6	38,1	40,3	39,4	37,7	39,9	37,9	39,8
1-ajoratainen, moottoriliikennetie	Kesällä 100, talvella 80*	22,8	21,6	24,9	24,6	24,1	25,2	25,9	27,2
2-ajoratainen, muu kuin moottoritie	Pysyvä 60**		70,5	73,5	64,0	57,5	60,5		61,1
	Pysyvä 70	34,6	33,3	30,4					
	Pysyvä 80	57,5	53,5	57,5	53,3	57,7	58,9	61,6	57,1
	Pysyvä 100	50,0	48,1	48,5	49,3	47,0	49,1	48,6	50,8
2-ajoratainen, moottoritie	Pysyvä 80	65,3	63,2	63,6	64,9	65,6	66,7	67,4	67,5
	Pysyvä 100	48,3	50,0	50,1	48,0	49,6	52,0	50,7	50,6
	Kesällä 120, talvella 100	36,4	37,9	32,3	37,0	34,9	37,9	36,9	36,2
Päätiet keskimäärin		43,7	43,5	43,1	44,4	43,2	45,1	44,3	44,9

* Ennen vuotta 2020 virheellisesti 2-ajorataisille osuuksille merkityt LAM-pisteet on muutettu sijaitsemaan 1-ajorataisille osuuksille.

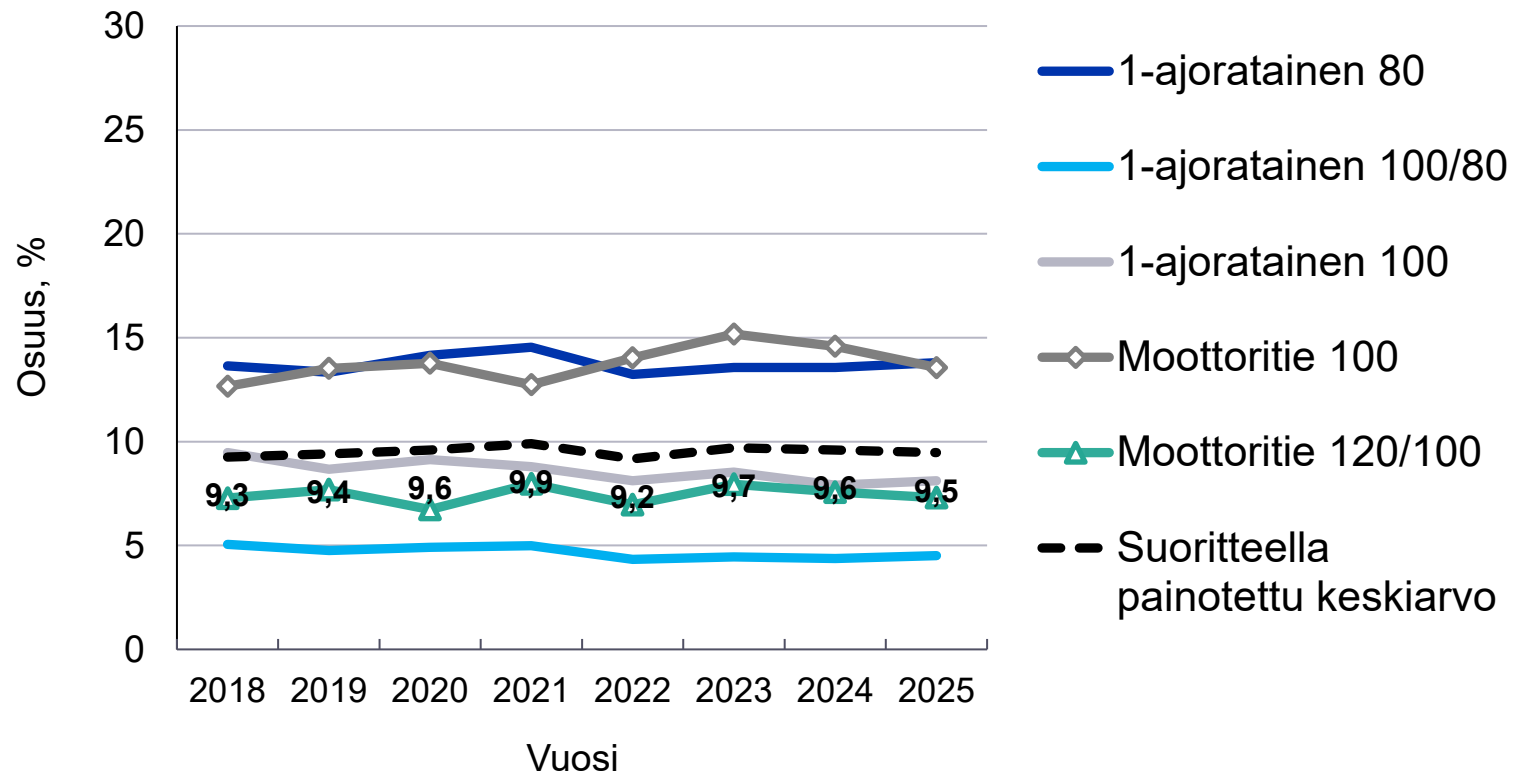
** Kesästä 2022 alkaen virheellisesti pysyvän 60 km/h rajoitusalueella oleva piste siirrettiin pysyvän 80 km/h alueelle.

Ne tieryhmät, joissa kyseisenä vuonna aineistossa on ollut vain 1-3 mittauspistettä, on jätetty pois tarkastelusta.



Kesäkausi: nopeusrajoituksen yli 10 km/h ylittäneiden ajoneuvojen osuus (%) pääteillä 1/2

Yli 10 km/h ylinopeuksien osuus pääteillä kesäkaudella



Yli 10 km/h ylinopeutta ajaneiden autojen osuus oli 9,5 % koko liikennemäärästä kesällä 2025. Osuus laski hieman vuoden 2024 kesästä. Yli 10 km/h ylinopeutta ajavien osuus kasvoi osassa ja laski osassa tietyypeistä ja nopeusrajoitusluokista. Osuus laski tai pysyi ennallaan kaikissa nopeusrajoitusluokissa 2-ajorataisilla moottoriteillä. Muilla tietyypeillä suuret ylinopeudet kasvoivat tai pysyivät ennallaan kaikissa muissa nopeusrajoitusryhmissä, paitsi pysyvän 80 km/h alueella 2-ajorataisilla teillä, jotka eivät olleet moottoriteitä.



Kesäkausi: nopeusrajoituksen yli 10 km/h ylittäneiden ajoneuvojen osuus (%) pääteillä 2/2

Tietyyppi	Nopeusrajoitus (km/h)	Vuosi 2018	Vuosi 2019	Vuosi 2020	Vuosi 2021	Vuosi 2022	Vuosi 2023	Vuosi 2024	Vuosi 2025
1-ajoratainen, muu kuin moottoriliikennetie	Pysyvä 60	9,9	9,7	9,3	10,1	8,9	9,9	8,2	8,3
	Pysyvä 80	13,6	13,3	14,2	14,5	13,2	13,6	13,6	13,8
	Kesällä 100, talvella 80	5,1	4,8	4,9	5,0	4,3	4,4	4,4	4,5
	Pysyvä 100	9,5	8,7	9,1	8,8	8,1	8,5	7,9	8,1
1-ajoratainen, moottoriliikennetie	Kesällä 100, talvella 80*	2,6	2,0	2,3	2,3	2,1	2,3	2,3	2,4
2-ajoratainen, muu kuin moottoritie	Pysyvä 60**		34,0	35,4	27,1	14,1	14,2		16,3
	Pysyvä 70	3,5	3,5	3,1					
	Pysyvä 80	12,9	11,0	13,2	11,7	12,2	13,0	17,4	11,9
	Pysyvä 100	11,5	11,1	11,6	11,8	10,6	11,4	11,2	11,8
2-ajoratainen, moottoritie	Pysyvä 80	16,9	14,8	15,7	16,2	16,9	16,4	17,8	17,8
	Pysyvä 100	12,7	13,5	13,8	12,7	14,0	15,2	14,6	13,6
	Kesällä 120, talvella 100	7,3	7,7	6,7	8,0	7,0	7,9	7,6	7,3
Päätiet keskimäärin		9,3	9,4	9,6	9,9	9,2	9,7	9,6	9,5

* Ennen vuotta 2020 virheellisesti 2-ajorataisille osuuksille merkityt LAM-pisteet on muutettu sijaitsemaan 1-ajorataisille osuuksille.

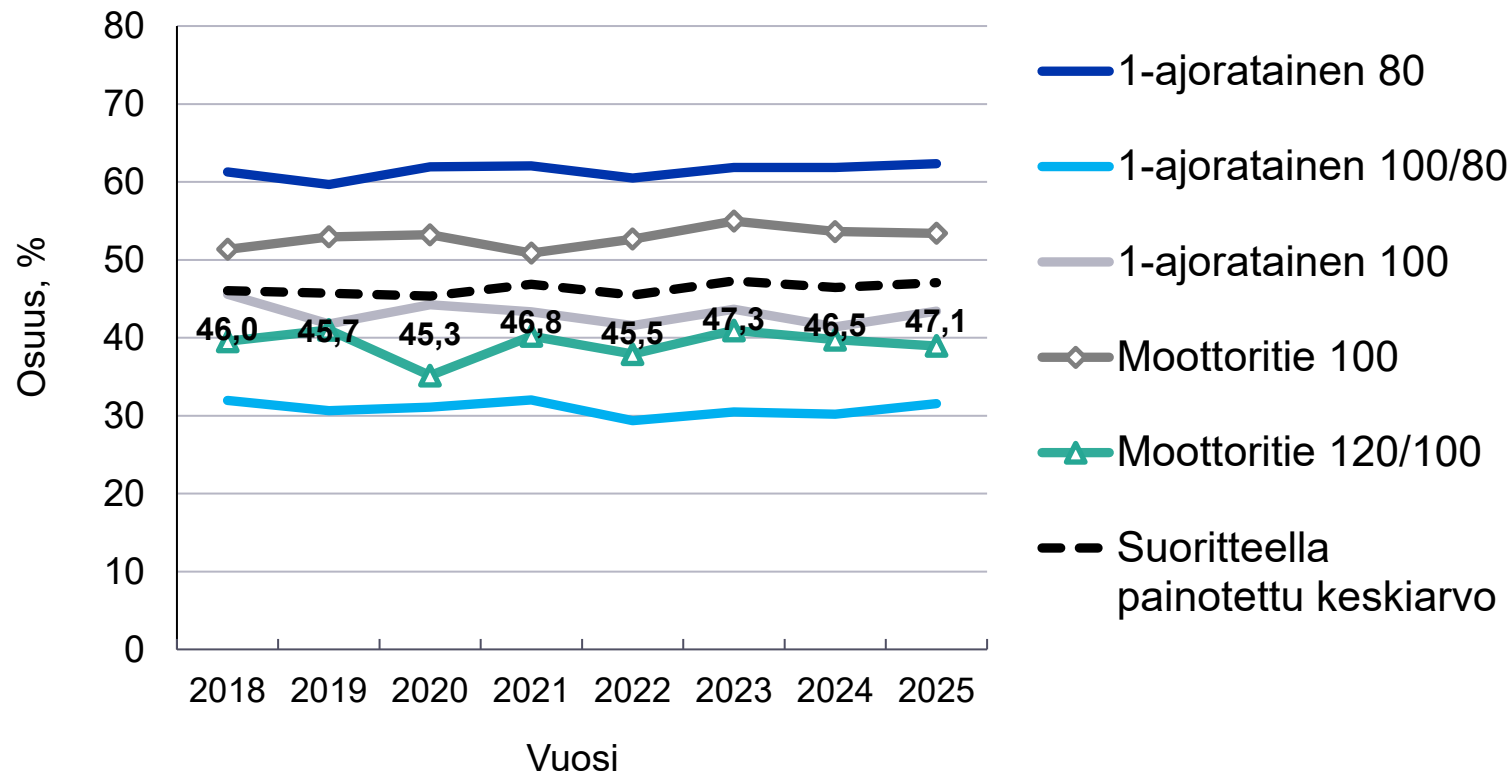
** Kesästä 2022 alkaen virheellisesti pysyvän 60 km/h rajoitusalueella oleva piste siirrettiin pysyvän 80 km/h alueelle.

Ne tieryhmät, joissa kyseisenä vuonna aineistossa on ollut vain 1-3 mittauspistettä, on jätetty pois tarkastelusta.



Kesäkausi: nopeusrajoituksen ylittäneiden henkilö- ja pakettiautojen osuus (%) pääteillä 1/2

Henkilö- ja pakettiautojen ylinopeuksien osuus pääteillä kesäkaudella



Henkilö- ja pakettiautoista 47,1 % ylitti nopeusrajoituksen kesäkaudella 2025. Henkilö- ja pakettiautojen ylinopeudet kasvoivat vuodesta 2024 palaten lähelle vuoden 2023 tasoa. Osittain syynä on kaksiajorataisen 60 km/h nopeusrajoitusluokan jääminen pois tarkastelusta vähäisen mittauspistemäärän vuoksi vuonna 2024. Henkilö- ja pakettiautojen ylinopeudet yleistyivät suurimmalla osalla pääteiden tietyypeistä ja nopeusrajoitusluokista. Esimerkiksi yksiajorataisilla teillä ylinopeutta ajavien osuus kasvoi kaikissa nopeusrajoitusluokissa.



Kesäkausi: nopeusrajoituksen ylittäneiden henkilö- ja pakettiautojen osuus (%) pääteillä 2/2

Tietyyppi	Nopeusrajoitus (km/h)	Vuosi 2018	Vuosi 2019	Vuosi 2020	Vuosi 2021	Vuosi 2022	Vuosi 2023	Vuosi 2024	Vuosi 2025
1-ajoratainen, muu kuin moottoriliikennetie	Pysyvä 60	64,0	62,1	59,0	62,6	61,0	63,8	59,0	60,3
	Pysyvä 80	61,3	59,7	61,9	62,1	60,5	61,8	61,8	62,3
	Kesällä 100, talvella 80	31,9	30,6	31,1	32,0	29,4	30,5	30,2	31,5
	Pysyvä 100	45,6	41,8	44,2	43,3	41,6	43,6	41,4	43,4
1-ajoratainen, moottoriliikennetie	Kesällä 100, talvella 80*	24,0	22,9	26,7	26,4	25,7	26,7	27,4	28,7
2-ajoratainen, muu kuin moottoritie	Pysyvä 60**		70,8	73,8	64,3	57,9	60,7		61,4
	Pysyvä 70	35,6	34,2	31,3					
	Pysyvä 80	58,5	54,4	58,6	54,4	58,7	59,8	62,6	58,1
	Pysyvä 100	54,4	52,2	52,7	53,7	51,0	52,9	52,3	54,6
2-ajoratainen, moottoritie	Pysyvä 80	66,1	63,9	64,4	65,7	66,5	67,6	68,2	68,2
	Pysyvä 100	51,3	53,0	53,2	50,9	52,7	55,0	53,6	53,4
	Kesällä 120, talvella 100	39,5	41,0	35,1	40,2	37,9	40,9	39,8	39,0
Päätiet keskimäärin		46,0	45,7	45,3	46,8	45,4	47,3	46,5	47,1

* Ennen vuotta 2020 virheellisesti 2-ajorataisille osuuksille merkityt LAM-pisteet on muutettu sijaitsemaan 1-ajorataisille osuuksille.

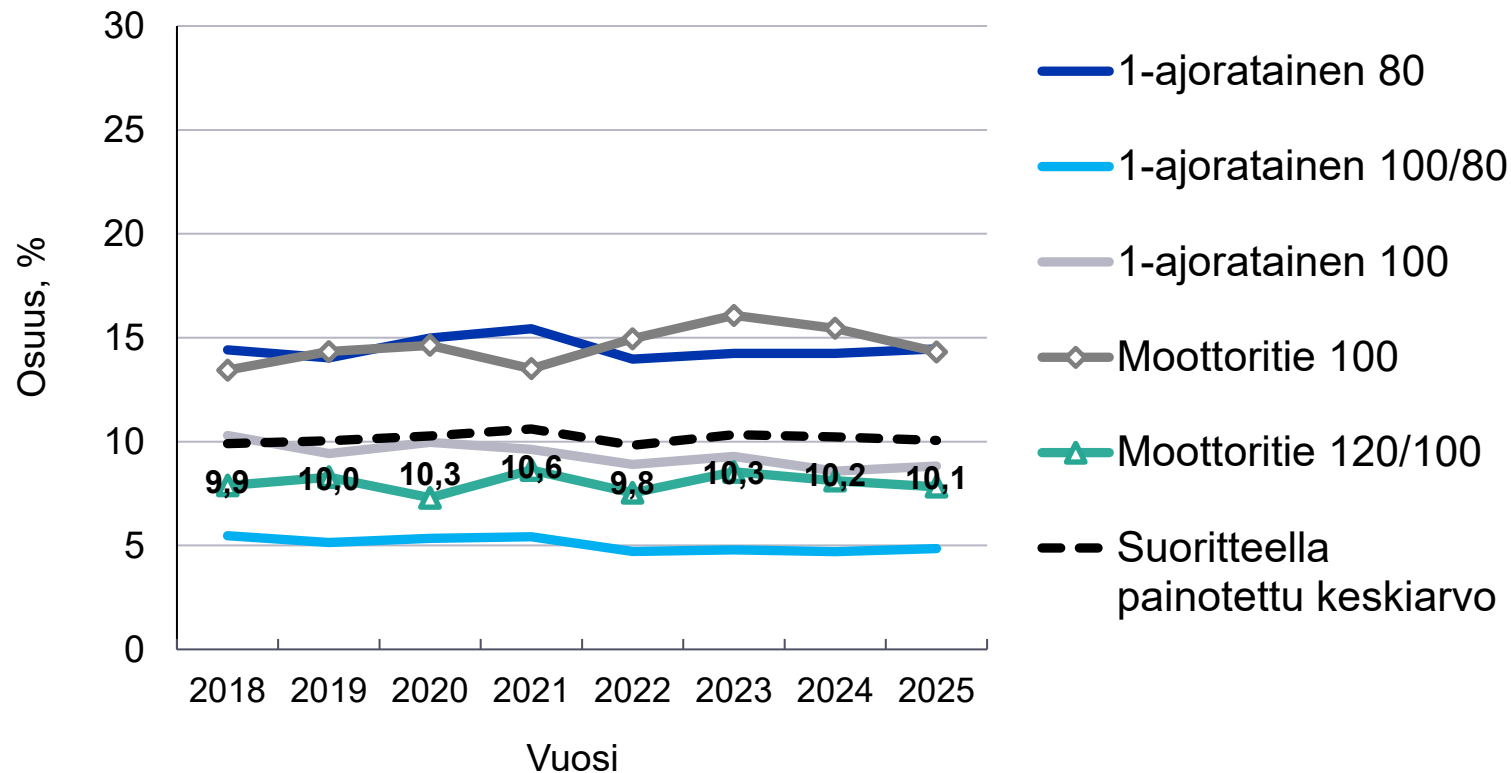
** Kesästä 2022 alkaen virheellisesti pysyvän 60 km/h rajoitusalueella oleva piste siirrettiin pysyvän 80 km/h alueelle.

Ne tieryhmät, joissa kyseisenä vuonna aineistossa on ollut vain 1-3 mittauspistettä, on jätetty pois tarkastelusta.



Kesäkausi: nopeusrajoituksen yli 10 km/h ylittäneiden henkilö- ja pakettiautojen osuus (%) pääteillä 1/2

Henkilö- ja pakettiautojen yli 10 km/h ylinopeuksien osuus pääteillä kesäkaudella



Henkilö- ja pakettiautoista 10,1 % ylitti yli 10 km/h päätien nopeusrajoituksen kesäkaudella 2025. Osuus on ollut melko samalla tasolla viimeiset kolme kesäkautta. Painotettuun keskiarvoon vaikuttaa hieman kaksiajorataisen 60 km/h luokan palaaminen seurantaan vuonna 2025. Henkilö- ja pakettiautojen yli 10 km/h ylinopeutta ajavien osuus väheni tai pysyi ennallaan 2-ajorataisilla moottoriteillä kaikissa nopeusrajoitusluokissa, kun taas osuus kasvoi hieman kaikissa 1-ajorataisten teiden nopeusrajoitusluokissa.



Kesäkausi: nopeusrajoituksen yli 10 km/h ylittäneiden henkilö- ja pakettiautojen osuus (%) pääteillä 2/2

Tietyyppi	Nopeusrajoitus (km/h)	Vuosi 2018	Vuosi 2019	Vuosi 2020	Vuosi 2021	Vuosi 2022	Vuosi 2023	Vuosi 2024	Vuosi 2025
1-ajoratainen, muu kuin moottoriliikennetie	Pysyvä 60	9,9	9,7	9,3	10,1	8,9	9,9	8,2	8,3
	Pysyvä 80	14,4	14,0	15,0	15,4	14,0	14,2	14,2	14,5
	Kesällä 100, talvella 80	5,5	5,1	5,3	5,4	4,7	4,8	4,7	4,8
	Pysyvä 100	10,3	9,4	10,0	9,6	8,9	9,3	8,6	8,8
1-ajoratainen, moottoriliikennetie	Kesällä 100, talvella 80*	2,6	2,0	2,4	2,4	2,2	2,4	2,4	2,5
2-ajoratainen, muu kuin moottoritie	Pysyvä 60**		34,2	35,7	27,4	14,2	14,3		16,5
	Pysyvä 70	3,6	3,6	3,2					
	Pysyvä 80	13,6	11,6	14,0	12,4	12,8	13,6	18,3	12,5
	Pysyvä 100	12,5	12,1	12,6	12,8	11,5	12,2	12,0	12,7
2-ajoratainen, moottoritie	Pysyvä 80	17,3	15,2	16,2	16,7	17,5	16,9	18,3	18,3
	Pysyvä 100	13,4	14,3	14,6	13,5	14,9	16,1	15,5	14,3
	Kesällä 120, talvella 100	7,9	8,3	7,3	8,6	7,5	8,5	8,1	7,8
Päätiet keskimäärin		9,9	10,0	10,3	10,6	10,0	10,3	10,2	10,1

* Ennen vuotta 2020 virheellisesti 2-ajorataisille osuuksille merkityt LAM-pisteet on muutettu sijaitsemaan 1-ajorataisille osuuksille.

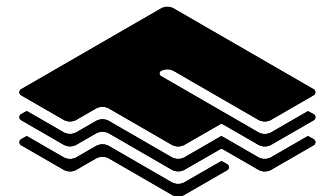
** Kesästä 2022 alkaen virheellisesti pysyvän 60 km/h rajoitusalueella oleva piste siirrettiin pysyvän 80 km/h alueelle.

Ne tieryhmät, joissa kyseisenä vuonna aineistossa on ollut vain 1-3 mittauspistettä, on jätetty pois tarkastelusta.

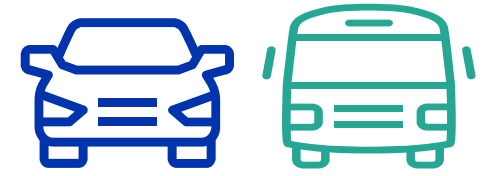


Keskinopeudet talvikaudella 2025–2026

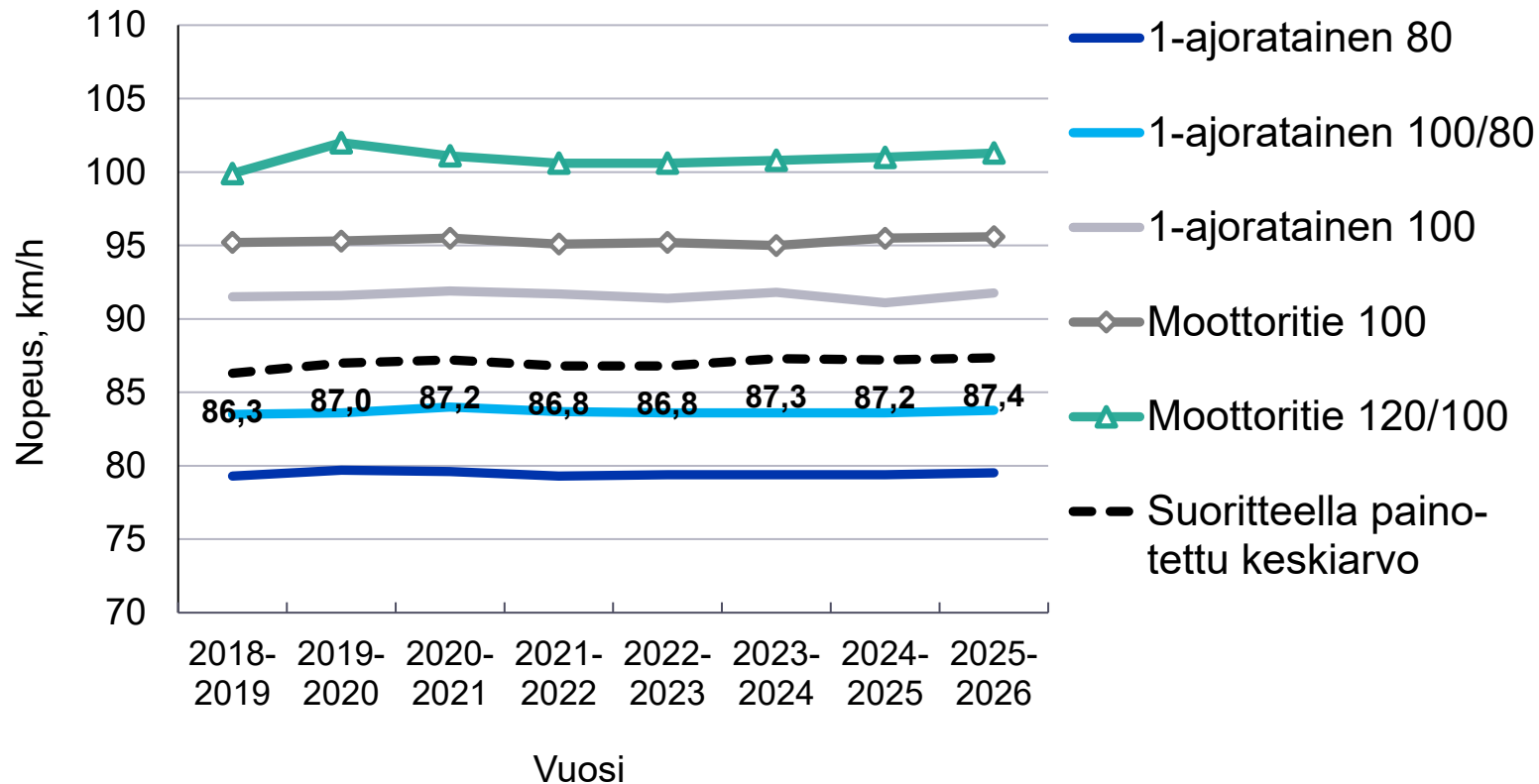
Tulokset perustuvat pääteiden osalta liikenteen automaattisilta mittausasemilta (LAM-asetat) mitattuihin ajonopeuksiin. Talvikauden 2025–2026 nopeudet mitattiin marraskuun alun ja maaliskuun 15. päivän välisenä aikana 274 mittausasemalla. Tulosten laajentamiseen käytetyt suoritiedot ovat Väyläviraston Tievelhosta.



Talvikausi: kaikkien ajoneuvojen keskinopeus (km/h) pääteillä 1/2



Keskinopeus pääteillä talvikaudella



Talvikaudella (1.11.2025–15.3.2026) kaikkien ajoneuvojen keskinopeus pääteillä oli 87,4 km/h. Mitattu keskinopeus pysyi kahden edellisen talvikauden keskinopeuden kanssa samalla tasolla. Eri tietyypeillä ja nopeusrajoitusalueilla sekä muutoksen suunta että suuruus vaihtelivat. Muutokset olivat pääosin pieniä. Edellisestä talvikaudesta yli 0,5 km/h keskinopeus nousi vain yksiajorataisten pysyvän 100 km/h nopeusrajoituksen teillä ja yli 0,5 km/h laski vain kaksiajorataisilla pysyvän 80 km/h teillä, jotka eivät olleet moottoriteitä.



Talvikausi: kaikkien ajoneuvojen keskinopeus (km/h)

pääteillä 2/2

Tietyyppi	Nopeusrajoitus (km/h)	Talvi 2018/19	Talvi 2019/20	Talvi 2020/21	Talvi 2021/22	Talvi 2022/23	Talvi 2023/24	Talvi 2024/25	Talvi 2025/26
1-ajoratainen, muu kuin moottoriliikennetie	Pysyvä 60	61,5	61,5	61,5	61,3	61,6	61,3	61,1	60,8
	Pysyvä 80	79,3	79,7	79,6	79,3	79,4	79,4	79,4	79,5
	Kesällä 100, talvella 80	83,5	83,6	84,0	83,7	83,6	83,6	83,6	83,8
	Pysyvä 100	91,5	91,6	91,9	91,7	91,4	91,8	91,1	91,8
1-ajoratainen, moottoriliikennetie	Kesällä 100, talvella 80*	82,1	82,9	83,3	83,0	83,3	83,8	83,7	83,6
2-ajoratainen, muu kuin moottoritie	Pysyvä 60**			64,4	62,4	58,2		60,4	60,1
	Pysyvä 70	64,5	65,8						
	Pysyvä 80	78,4	79,3	80,0	78,9	79,3	80,0	80,0	79,4
	Pysyvä 100	94,2	95,3	94,7	93,8	94,0	93,7	94,6	94,8
2-ajoratainen, moottoritie	Pysyvä 80	80,7	81,5	81,0	80,7	81,0	80,5	81,3	80,9
	Pysyvä 100	95,2	95,3	95,5	95,1	95,2	95,0	95,5	95,6
	Kesällä 120, talvella 100	99,9	102,0	101,1	100,6	100,6	100,8	101,0	101,3
Päätiet keskimäärin		86,3	87,0	87,2	86,8	86,8	87,3	87,2	87,4

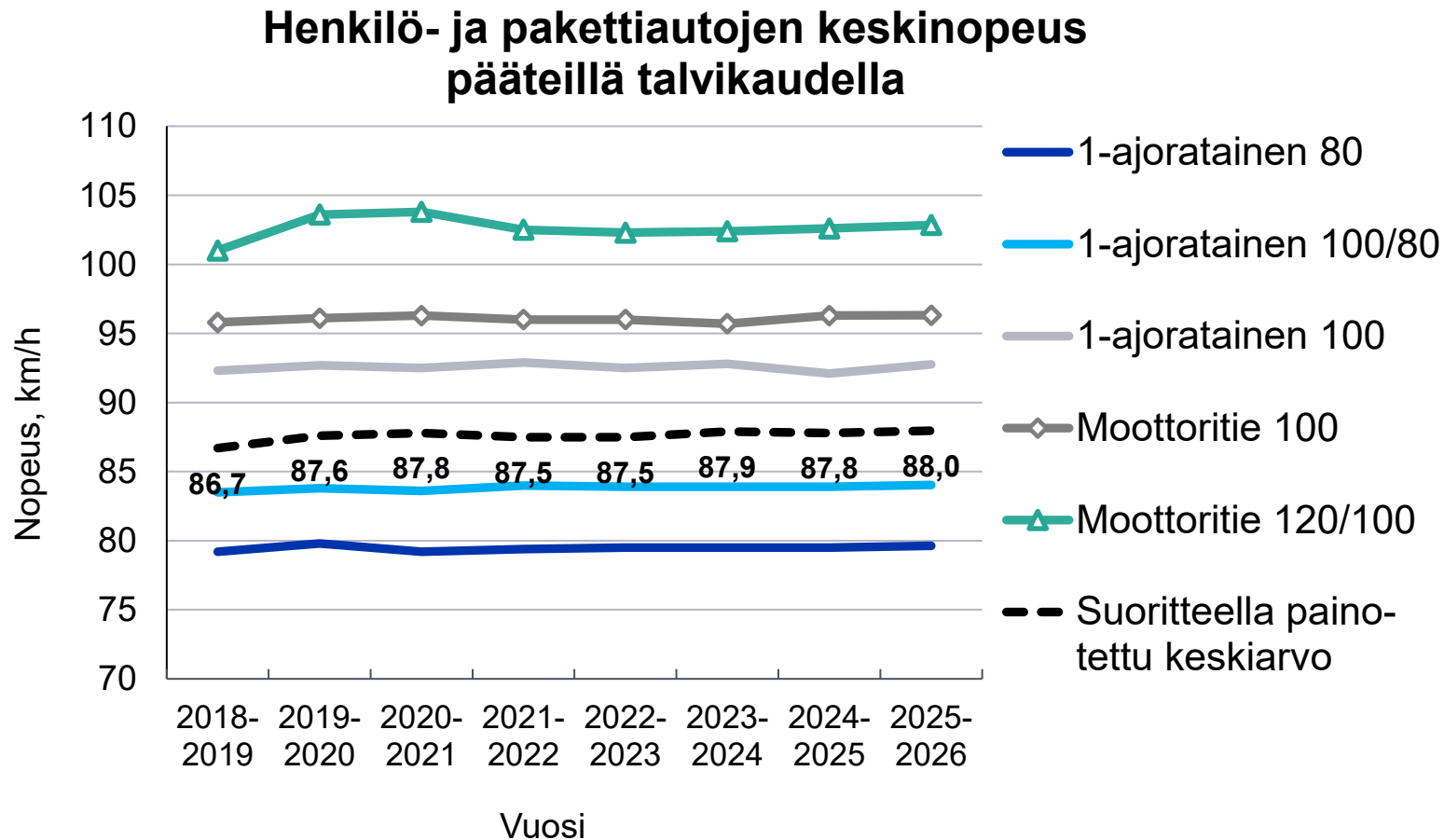
* Ennen 2020/2021 virheellisesti 2-ajorataisille osuuksille merkityt LAM-pisteet on muutettu sijaitsemaan 1-ajorataisille osuuksille.

** Talvesta 2022/2023 alkaen virheellisesti pysyvän 60 km/h rajoitusalueella oleva piste siirrettiin pysyvän 80 km/h alueelle.

Ne tieryhmittä, joissa kyseisenä vuonna aineistossa on ollut vain 1-3 mittauspistettä, on jätetty pois tarkastelusta.



Talvikausi: henkilö- ja pakettiautojen keskinopeus (km/h) pääteillä 1/2



Henkilö- ja pakettiautojen keskinopeus pääteillä talvikaudella 2025–2026 oli 88,0 km/h. Henkilö- ja pakettiautojen keskinopeus oli samalla tasolla kuin keskinopeus kahdella edellisellä talvikaudella. Myös tietyypeittäin ajonopeuksien muutokset olivat melko pieniä ja suunnaltaan vaihtelevia. Edellisestä talvikaudesta yli 0,5 km/h keskinopeus nousi vain yksiajorataisten pysyvän 100 km/h nopeusrajoituksen teillä ja yli 0,5 km/h laski vain kaksiajorataisilla pysyvän 80 km/h teillä, jotka eivät olleet moottoriteitä.



Talvikausi: henkilö- ja pakettiautojen keskinopeus (km/h) pääteillä 2/2

Tietyyppi	Nopeusrajoitus (km/h)	Talvi 2018/19	Talvi 2019/20	Talvi 2020/21	Talvi 2021/22	Talvi 2022/23	Talvi 2023/24	Talvi 2024/25	Talvi 2025/26
1-ajoratainen, muu kuin moottoriliikennetie	Pysyvä 60	61,4	61,4	61,1	61,3	61,6	61,3	61,1	60,8
	Pysyvä 80	79,2	79,8	79,2	79,4	79,5	79,5	79,5	79,6
	Kesällä 100, talvella 80	83,5	83,8	83,6	84,0	83,9	83,9	83,9	84,0
	Pysyvä 100	92,3	92,7	92,5	92,9	92,5	92,8	92,1	92,8
1-ajoratainen, moottoriliikennetie	Kesällä 100, talvella 80*	82,2	83,1	83,1	83,3	83,5	84,1	83,9	83,8
2-ajoratainen, muu kuin moottoritie	Pysyvä 60**			64,8	62,5	58,3		60,5	60,2
	Pysyvä 70	64,5	66,0						
	Pysyvä 80	78,5	79,5	79,5	79,1	79,5	80,2	80,2	79,6
	Pysyvä 100	95,1	96,4	96,4	95,0	95,1	94,8	95,7	95,9
2-ajoratainen, moottoritie	Pysyvä 80	80,7	81,7	81,3	80,8	81,2	80,7	81,5	81,1
	Pysyvä 100	95,8	96,1	96,3	96,0	96,0	95,7	96,3	96,3
	Kesällä 120, talvella 100	101,0	103,6	103,8	102,5	102,3	102,4	102,6	102,9
Päätiet keskimäärin		86,7	87,6	87,8	87,5	87,5	87,9	87,8	88,0

* Ennen 2020/2021 virheellisesti 2-ajorataisille osuuksille merkityt LAM-pisteet on muutettu sijaitsemaan 1-ajorataisille osuuksille.

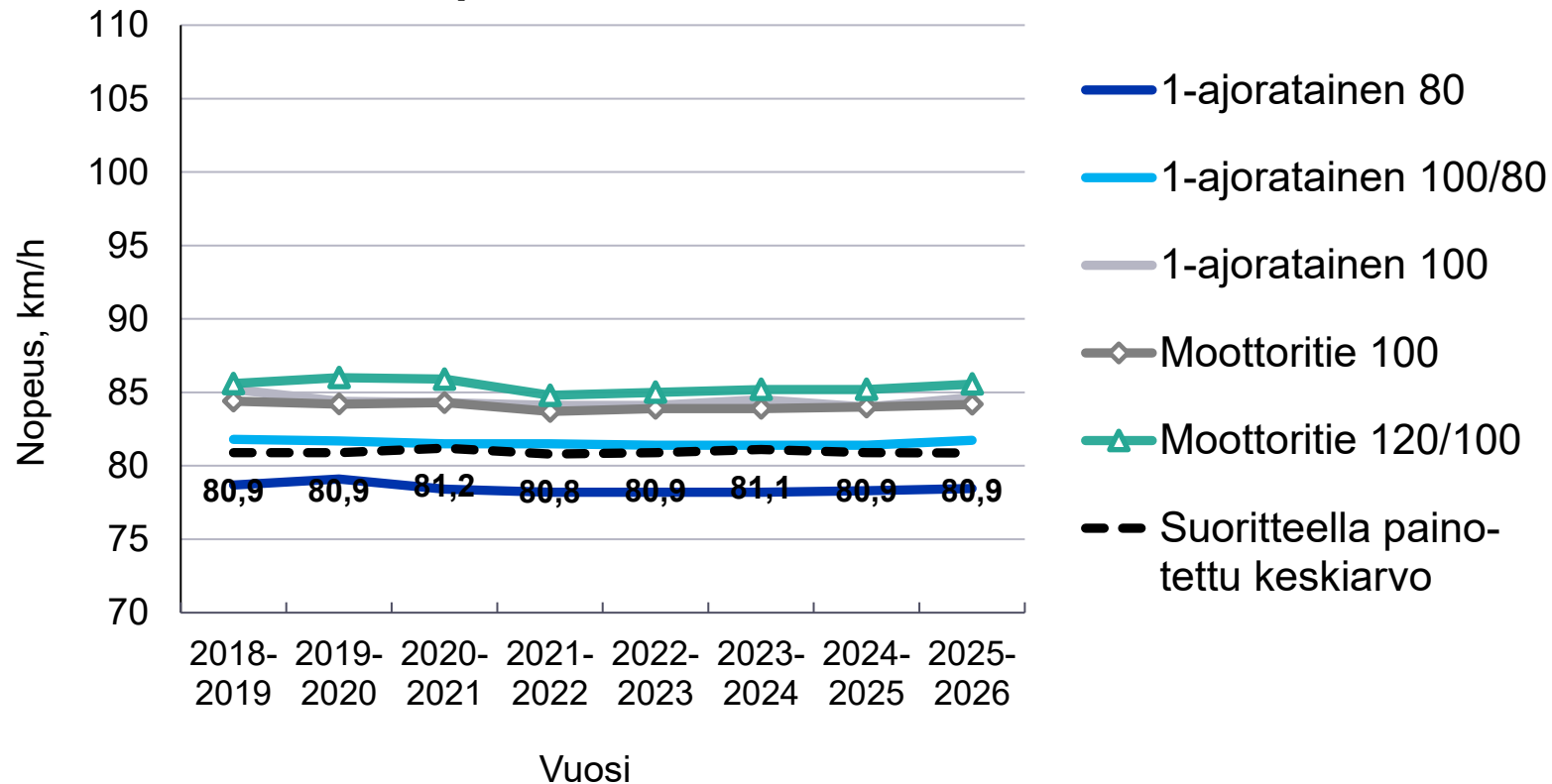
** Talvesta 2022/2023 alkaen virheellisesti pysyvän 60 km/h rajoitusalueella oleva piste siirrettiin pysyvän 80 km/h alueelle.

Ne tieryhmittä, joissa kyseisenä vuonna aineistossa on ollut vain 1-3 mittauspistettä, on jätetty pois tarkastelusta.



Talvikausi: raskaiden ajoneuvojen keskinopeus (km/h) päätteillä 1/2

Raskaiden ajoneuvojen keskinopeus päätteillä talvikaudella



Raskaan liikenteen keskinopeus päätteillä oli talvikaudella 80,9 km/h. Raskaan liikenteen keskinopeus on pysynyt viime vuodet lähes muuttumattomana. Eri tietyyppi- ja nopeusrajoitusluokissa on ilmennyt pientä vuosivaihtelua, mutta selvää muutostrendiä ei ole viime vuosina ollut havaittavissa missään luokassa.



Talvikausi: raskaiden ajoneuvojen keskinopeus (km/h) pääteillä 2/2

Tietyyppi	Nopeusrajoitus (km/h)	Talvi 2018/19	Talvi 2019/20	Talvi 2020/21	Talvi 2021/22	Talvi 2022/23	Talvi 2023/24	Talvi 2024/25	Talvi 2025/26
1-ajoratainen, muu kuin moottoriliikennetie	Pysyvä 60	61,8	61,6	61,2	61,4	61,6	61,3	61,1	60,7
	Pysyvä 80	78,7	79,1	78,4	78,2	78,2	78,2	78,3	78,5
	Kesällä 100, talvella 80	81,8	81,7	81,5	81,5	81,4	81,4	81,4	81,7
	Pysyvä 100	85,2	84,4	84,3	84,5	84,1	84,5	84,0	84,6
1-ajoratainen, moottoriliikennetie	Kesällä 100, talvella 80*	81,1	81,7	81,7	81,1	81,4	81,6	81,6	81,6
2-ajoratainen, muu kuin moottoritie	Pysyvä 60**			61,1	59,2	55,4		57,5	57,0
	Pysyvä 70	61,6	63,1						
	Pysyvä 80	76,2	76,9	76,9	76,1	76,3	76,6	76,9	76,4
	Pysyvä 100	83,8	84,2	84,2	83,1	83,2	83,2	83,5	83,6
2-ajoratainen, moottoritie	Pysyvä 80	77,1	77,8	77,2	76,4	76,8	76,2	76,8	76,4
	Pysyvä 100	84,4	84,2	84,3	83,7	83,9	83,9	84,0	84,2
	Kesällä 120, talvella 100	85,6	86,0	85,9	84,8	85,0	85,2	85,2	85,6
Päätiet keskimäärin		80,9	80,9	81,2	80,8	80,9	81,1	80,9	80,9

* Ennen 2020/2021 virheellisesti 2-ajorataisille osuuksille merkityt LAM-pisteet on muutettu sijaitsemaan 1-ajorataisille osuuksille.

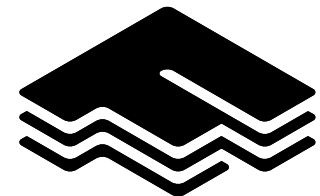
** Talvesta 2022/2023 alkaen virheellisesti pysyvän 60 km/h rajoitusalueella oleva piste siirrettiin pysyvän 80 km/h alueelle.

Ne tieryhmittä, joissa kyseisenä vuonna aineistossa on ollut vain 1-3 mittauspistettä, on jätetty pois tarkastelusta.



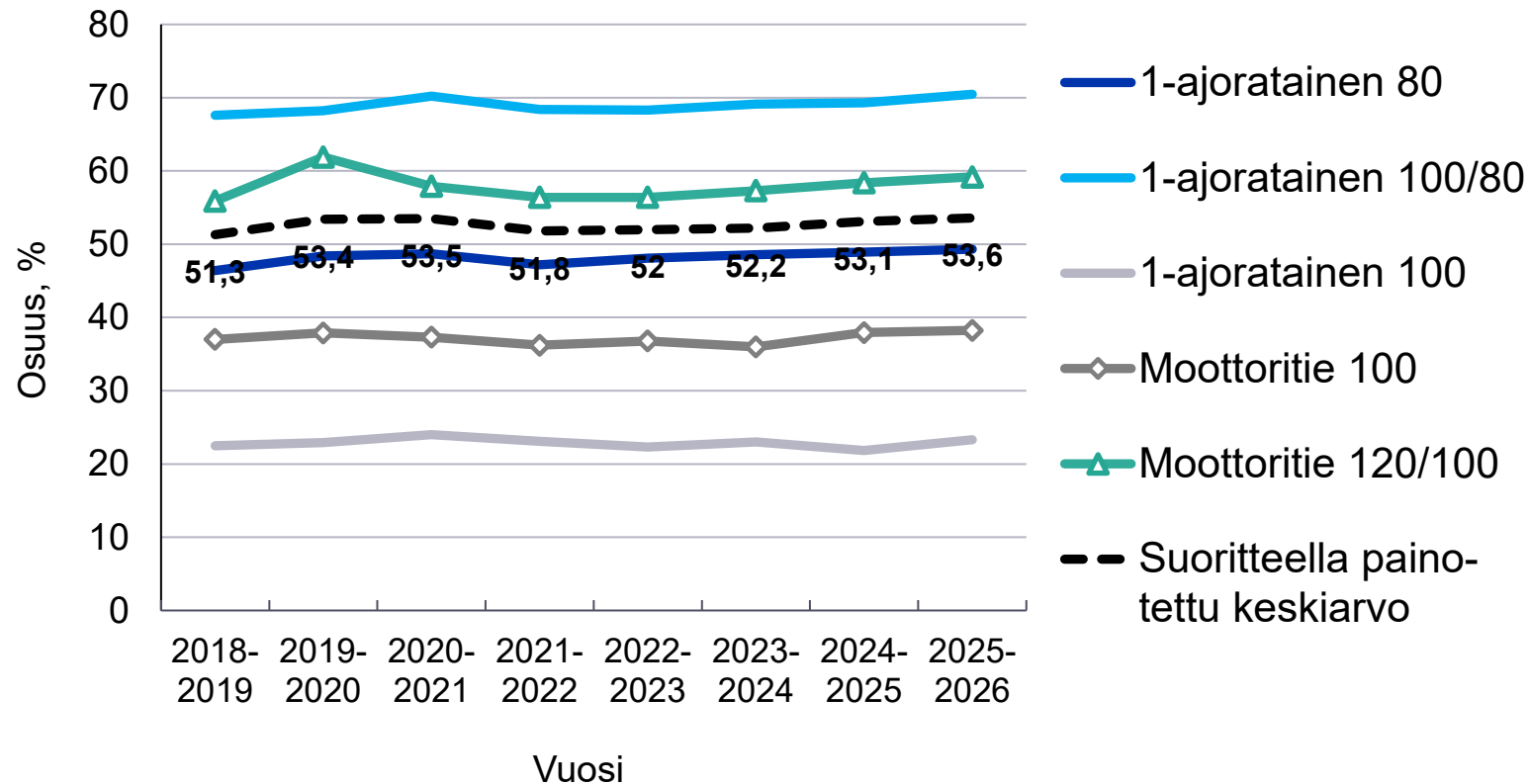
Ylinopeudet talvikaudella 2025-2026

Tulokset perustuvat pääteiden osalta liikenteen automaattisilta mittausasemilta (LAM-asetat) mitattuihin ajonopeuksiin. Talvikauden 2025–2026 nopeudet mitattiin marraskuun alun ja maaliskuun 15. päivän välisenä aikana 274 mittausasemalla. Tulosten laajentamiseen käytetyt suoritiedot ovat Väyläviraston Tievelhosta.



Talvikausi: nopeusrajoituksen ylittäneiden ajoneuvojen osuus (%) pääteillä 1/2

Ylinopeuksien osuus pääteillä talvikaudella



Pääteillä nopeusrajoituksen ylitti talvikaudella 2025–2026 53,6 % kaikista ajoneuvoista. Tiekohtaisen nopeusrajoituksen ylittäneiden ajoneuvojen osuus oli hieman viime talvikautta suurempi. Trendi on ollut viime talvikaudet hieman kasvava. Ylinopeutta ajavien osuus oli aiempien vuosien tapaan pienin 1-ajorataisilla pääteillä, joilla on läpi vuoden 100 km/h nopeusrajoitus ja suurin 1-ajorataisilla pääteillä ja moottoriliikenneteillä, joilla on kesällä 100 km/h nopeusrajoitus, joka lasketaan talvikaudeksi 80 km/h nopeusrajoitukseen.



Talvikausi: nopeusrajoituksen ylittäneiden ajoneuvojen osuus (%) pääteillä 2/2

Tietyyppi	Nopeusrajoitus (km/h)	Talvi 2018/19	Talvi 2019/20	Talvi 2020/21	Talvi 2021/22	Talvi 2022/23	Talvi 2023/24	Talvi 2024/25	Talvi 2025/26
1-ajoratainen, muu kuin moottoriliikennetie	Pysyvä 60	56,9	56,2	56,1	55,8	57,4	56,0	54,1	52,2
	Pysyvä 80	46,4	48,4	48,7	47,2	48,1	48,6	48,9	49,3
	Kesällä 100, talvella 80	67,6	68,2	70,2	68,4	68,3	69,1	69,3	70,5
	Pysyvä 100	22,5	22,9	24,0	23,1	22,3	23,0	21,8	23,3
1-ajoratainen, moottoriliikennetie	Kesällä 100, talvella 80*	63,3	67,8	70,3	68,9	70,4	72,4	72,6	72,7
2-ajoratainen, muu kuin moottoritie	Pysyvä 60**			62,5	54,7	40,0		50,6	49,5
	Pysyvä 70	22,5	26,6						
	Pysyvä 80	42,8	45,9	48,1	43,9	45,9	48,3	49,2	46,6
	Pysyvä 100	31,9	35,2	33,2	30,6	30,8	30,3	33,4	34,0
2-ajoratainen, moottoritie	Pysyvä 80	53,0	56,1	53,5	52,2	54,5	52,7	56,0	55,1
	Pysyvä 100	37,0	37,9	37,3	36,2	36,8	36,0	37,9	38,2
	Kesällä 120, talvella 100	55,9	61,9	57,9	56,4	56,4	57,3	58,4	59,2
Päätiet keskimäärin		51,3	53,4	53,5	51,8	52,1	52,2	53,1	53,6

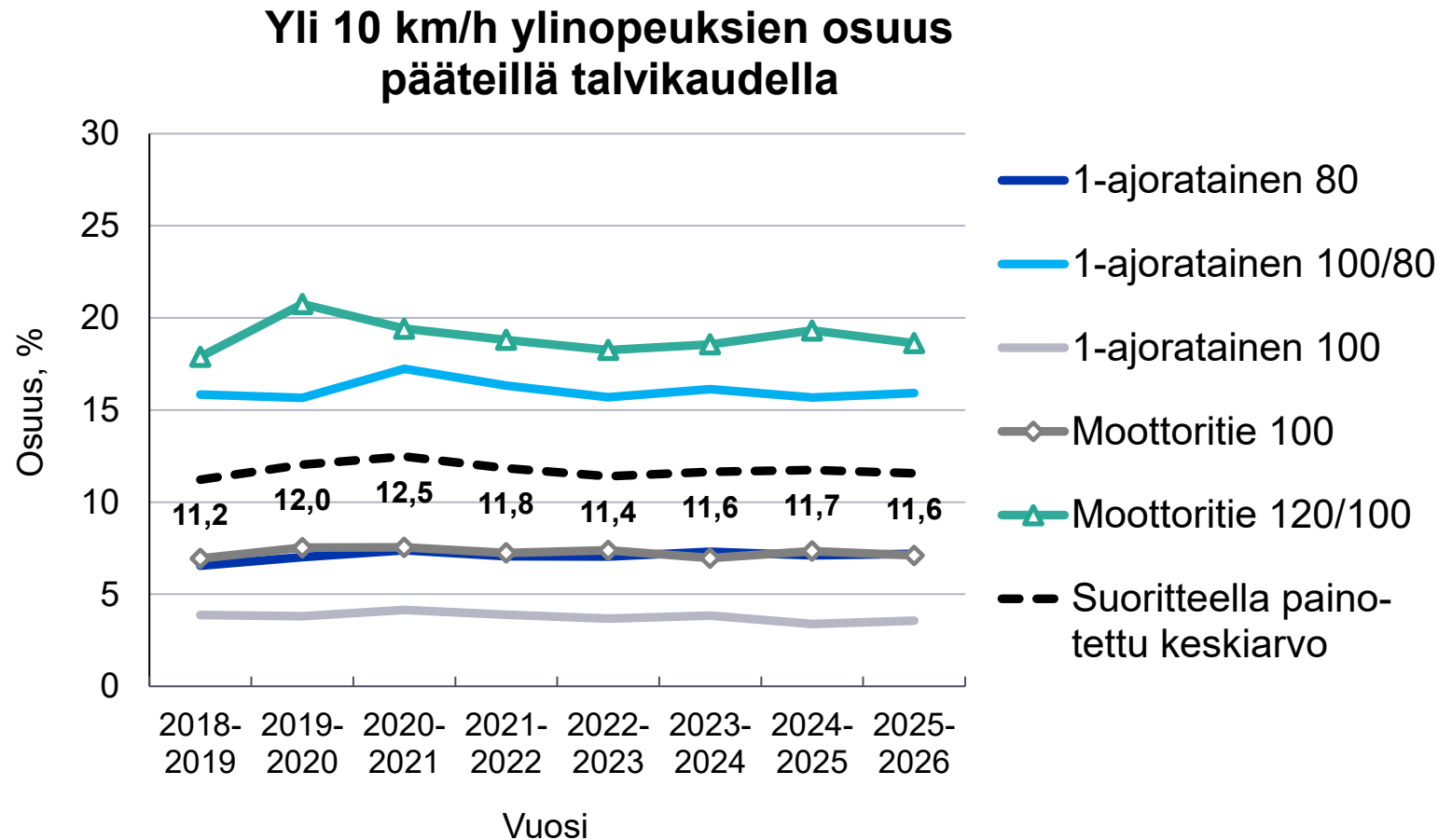
* Ennen 2020/2021 virheellisesti 2-ajorataisille osuuksille merkityt LAM-pisteet on muutettu sijaitsemaan 1-ajorataisille osuuksille.

** Talven 2022/23 osalta virheellisesti pysyvän 60 km/h rajoitusalueella oleva piste siirrettiin pysyvän 80 km/h alueelle.

Ne tieryhmät, joissa kyseisenä vuonna aineistossa on ollut vain 1-3 mittauspistettä, on jätetty pois tarkastelusta.



Talvikausi: nopeusrajoituksen yli 10 km/h ylittäneiden ajoneuvojen osuus (%) pääteillä 1/2



Yli 10 km/h ylinopeutta ajavien ajoneuvojen osuus oli 11,6 % koko liikennemäärästä talvikaudella 2025–2026. Osuus oli suunnilleen samalla tasolla kuin viimeiset kaksi talvikautta. Yli 10 km/h ylinopeutta ajavien osuus oli vuosien 2019–2022 talvikausia alhaisempi. Kuten aiemminkin, suuria ylinopeuksia ajettiin useammin teillä, joilla oli käytössä alennettu talvi- ja pimeänajan nopeusrajoitus.



Talvikausi: nopeusrajoituksen yli 10 km/h ylittäneiden ajoneuvojen osuus (%) pääteillä 2/2

Tietyyppi	Nopeusrajoitus (km/h)	Talvi 2018/19	Talvi 2019/20	Talvi 2020/21	Talvi 2021/22	Talvi 2022/23	Talvi 2023/24	Talvi 2024/25	Talvi 2025/26
1-ajoratainen, muu kuin moottoriliikennetie	Pysyvä 60	7,4	7,5	7,4	7,5	7,5	7,2	6,0	5,4
	Pysyvä 80	6,5	7,0	7,4	7,1	7,0	7,3	7,1	7,2
	Kesällä 100, talvella 80	15,8	15,7	17,2	16,3	15,7	16,1	15,7	15,9
	Pysyvä 100	3,9	3,8	4,1	3,9	3,7	3,8	3,4	3,6
1-ajoratainen, moottoriliikennetie	Kesällä 100, talvella 80*	11,1	12,6	13,6	13,1	13,3	14,2	13,4	13,0
2-ajoratainen, muu kuin moottoritie	Pysyvä 60**			26,8	21,7	6,4		11,5	11,0
	Pysyvä 70	1,8	2,3						
	Pysyvä 80	6,9	8,1	9,1	7,6	7,7	10,5	8,8	7,3
	Pysyvä 100	5,1	6,1	5,6	5,0	4,8	4,6	5,4	5,2
2-ajoratainen, moottoritie	Pysyvä 80	11,1	12,3	11,1	10,9	11,8	11,2	12,3	11,3
	Pysyvä 100	6,9	7,5	7,5	7,2	7,4	7,0	7,3	7,1
	Kesällä 120, talvella 100	17,9	20,8	19,4	18,8	18,3	18,6	19,3	18,6
Päätiet keskimäärin		11,2	12,0	12,5	11,8	11,4	11,6	11,7	11,6

* Ennen 2020/2021 virheellisesti 2-ajorataisille osuuksille merkityt LAM-pisteet on muutettu sijaitsemaan 1-ajorataisille osuuksille.

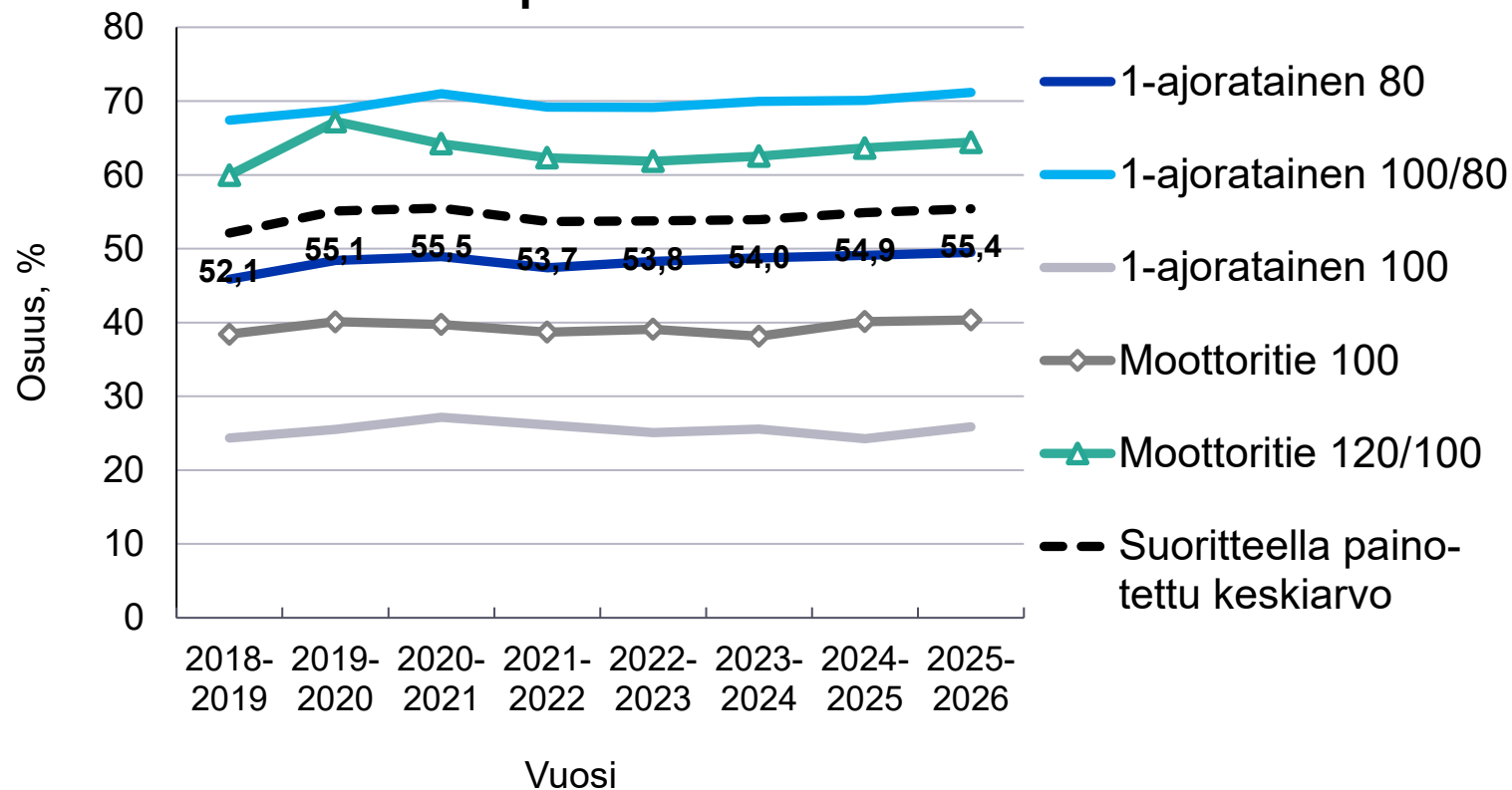
** Talvesta 2022/2023 alkaen virheellisesti pysyvän 60 km/h rajoitusalueella oleva piste siirrettiin pysyvän 80 km/h alueelle.

Ne tieryhmät, joissa kyseisenä vuonna aineistossa on ollut vain 1-3 mittauspistettä, on jätetty pois tarkastelusta.



Talvikausi: nopeusrajoituksen ylittäneiden henkilö- ja pakettiautojen osuus (%) pääteillä 1/2

Henkilö- ja pakettiautojen ylinopeuksien osuus pääteillä talvikaudella



Henkilö- ja pakettiautoista 55,4 % ylitti tiekohtaisen nopeusrajoituksen talvikaudella 2025–2026. Ylinopeutta ajavien osuus jatkoi edelleen pientä jo useamman talvikauden kestänyttä kasvua. Osuus on jo vuosikymmenen vaihteen tasolla, mutta on selvästi viime vuosikymmenen huippuarvoja alempana. Tuolloin ylinopeutta ajoi jopa yli 60 % pääteillä talvikausina liikkuneista henkilö- ja pakettiautoista.



Talvikausi: nopeusrajoituksen ylittäneiden henkilö- ja pakettiautojen osuus (%) pääteillä 2/2

Tietyyppi	Nopeusrajoitus (km/h)	Talvi 2018/19	Talvi 2019/20	Talvi 2020/21	Talvi 2021/22	Talvi 2022/23	Talvi 2023/24	Talvi 2024/25	Talvi 2025/26
1-ajoratainen, muu kuin moottoriliikennetie	Pysyvä 60	56,4	56,1	56,0	55,6	57,3	55,9	53,9	52,2
	Pysyvä 80	45,9	48,4	48,9	47,4	48,3	48,7	49,1	49,5
	Kesällä 100, talvella 80	67,4	68,8	71,0	69,2	69,1	70,0	70,1	71,2
	Pysyvä 100	24,4	25,5	27,2	26,1	25,1	25,6	24,3	25,9
1-ajoratainen, moottoriliikennetie	Kesällä 100, talvella 80*	63,6	68,7	71,3	69,9	71,3	73,3	73,4	73,5
2-ajoratainen, muu kuin moottoritie	Pysyvä 60**			62,8	55,0	40,3		50,8	47,3
	Pysyvä 70	22,3	27,3						
	Pysyvä 80	43,1	46,6	49,1	44,7	46,6	49,1	50,0	47,3
	Pysyvä 100	33,8	38,3	36,7	33,7	33,7	33,0	36,4	36,8
2-ajoratainen, moottoritie	Pysyvä 80	53,1	56,7	54,2	52,9	55,1	53,3	56,7	55,7
	Pysyvä 100	38,4	40,1	39,8	38,7	39,1	38,1	40,1	40,3
	Kesällä 120, talvella 100	60,0	67,2	64,2	62,3	61,9	62,5	63,7	64,4
Päätiet keskimäärin		52,1	55,1	55,5	53,7	53,8	54,0	54,9	55,4

* Ennen 2020/2021 virheellisesti 2-ajorataisille osuuksille merkityt LAM-pisteet on muutettu sijaitsemaan 1-ajorataisille osuuksille.

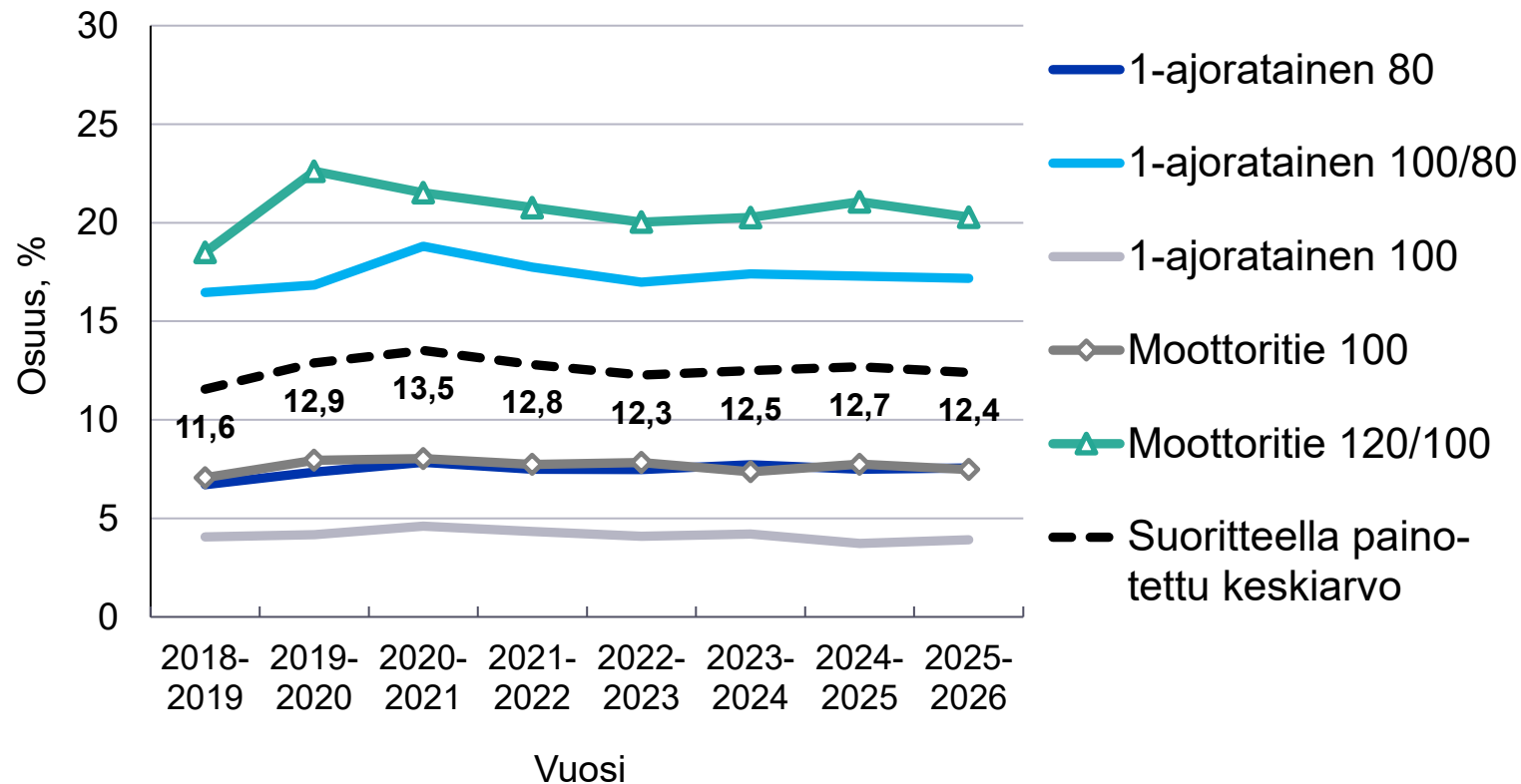
** Talvesta 2022/2023 alkaen virheellisesti pysyvän 60 km/h rajoitusalueella oleva piste siirrettiin pysyvän 80 km/h alueelle.

Ne tieryhmät, joissa kyseisenä vuonna aineistossa on ollut vain 1-3 mittauspistettä, on jätetty pois tarkastelusta.



Talvikausi: nopeusrajoituksen yli 10 km/h ylittäneiden henkilö- ja pakettiautojen osuus (%) pääteillä 1/2

Henkilö- ja pakettiautojen yli 10 km/h ylinopeuksien osuus pääteillä talvikaudella



Henkilö- ja pakettiautoista 12,4 % ajoi yli 10 km/h ylinopeutta talvikaudella 2025–2026. Osuus on laski hieman kahdesta edellisestä talvikaudesta. Osuus on pysynyt viime vuodet 2020-luvun vaihteen talvikausien osuuksia pienemmällä tasolla. Kuten aiemminkin, eniten yli 10 % ylinopeutta ajavia henkilö- ja pakettiautoja oli teillä, joissa on käytössä alennettu talvi- ja pimeänajan nopeusrajoitus. Yli 10 km/h ylinopeuksien osuudet laskivat edellisestä talvikaudesta 2-ajorataisilla teillä kaikissa nopeusrajoitusluokissa.



Talvikausi: nopeusrajoituksen yli 10 km/h ylittäneiden henkilö- ja pakettiautojen osuus (%) pääteillä 2/2

Tietyyppi	Nopeusrajoitus (km/h)	Talvi 2018/19	Talvi 2019/20	Talvi 2020/21	Talvi 2021/22	Talvi 2022/23	Talvi 2023/24	Talvi 2024/25	Talvi 2025/26
1-ajoratainen, muu kuin moottoriliikennetie	Pysyvä 60	7,3	7,5	7,4	7,4	7,5	7,2	6,0	5,3
	Pysyvä 80	6,7	7,4	7,8	7,5	7,5	7,7	7,5	7,6
	Kesällä 100, talvella 80	16,5	16,8	18,8	17,8	17,0	17,4	17,3	17,2
	Pysyvä 100	4,1	4,2	4,6	4,3	4,1	4,2	3,7	3,9
1-ajoratainen, moottoriliikennetie	Kesällä 100, talvella 80*	11,1	13,0	14,4	13,9	13,9	14,9	14,0	13,6
2-ajoratainen, muu kuin moottoritie	Pysyvä 60**			27,0	21,9	6,4		11,6	11,0
	Pysyvä 70	1,7	2,4						
	Pysyvä 80	7,1	8,5	9,7	8,0	8,1	11,2	9,2	7,7
	Pysyvä 100	5,3	6,6	6,2	5,5	5,3	5,0	5,8	5,6
2-ajoratainen, moottoritie	Pysyvä 80	11,2	12,6	11,5	11,2	12,1	11,4	12,6	11,5
	Pysyvä 100	7,1	7,9	8,0	7,7	7,8	7,4	7,8	7,5
	Kesällä 120, talvella 100	18,5	22,6	21,5	20,8	20,0	20,3	21,1	20,3
Päätiet keskimäärin		11,6	12,9	13,5	12,8	12,3	12,5	12,7	12,4

* Ennen 2020/2021 virheellisesti 2-ajorataisille osuuksille merkityt LAM-pisteet on muutettu sijaitsemaan 1-ajorataisille osuuksille.

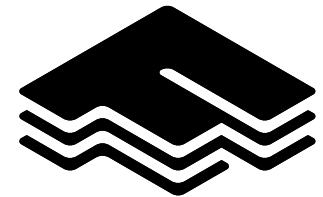
** Talvesta 2022/2023 alkaen virheellisesti pysyvän 60 km/h rajoitusalueella oleva piste siirrettiin pysyvän 80 km/h alueelle.

Ne tieryhmät, joissa kyseisenä vuonna aineistossa on ollut vain 1-3 mittauspistettä, on jätetty pois tarkastelusta.



Vapaat nopeudet ja nopeusrajoitusten noudattaminen

Euroopan Unionin liikenneturvallisuuden EU-indikaattoreissa ajonopeuksia arvioidaan sen mukaan, kuinka suuri osa niin sanotuista vapaista, eli jonon ulkopuolella ajavista henkilöautoista noudattaa nopeusrajoitusta. Tässä osiossa on esitetty pääteiden LAM-pisteiden perusteella vapaat ajonopeudet kesän 2025 ja talvikauden 2025-2026 osalta. Lisäksi on esitetty tuloksia nopeusrajoitusten noudattamisesta Baseline- ja Trendline-tutkimusten perusteella.



Vapaat nopeudet kesäkaudella 2025

- Fintraffic Tie Oy:n LAM-raportointiin on lisätty raportti vapaiden autojen keskinopeudesta. Vapaan auton kriteerinä on vähintään 5 sekunnin aikaväli edellä ajavaan. Tätä samaa kriteeriä käytetään esimerkiksi liikenneturvallisuuden EU-indikaattoritutkimuksissa (Baseline- ja Trendline).
- Vapaiden autojen keskinopeus raportoidaan ajosuunnittain kokonaislukuna ilman desimaaleja. Näistä mittauspistekohtaisista ajosuunnittaisista vapaiden autojen keskinopeuksista laskettiin mittauspisteen keskiarvo, jonka jälkeen näistä mittauspistekohtaisista keskiarvoista laskettiin tieluokka- ja nopeusrajoituskohtaiset keskiarvot samoin kuin kaikkien autojen keskinopeuksista.
- Kesäkaudella 2025 vapaat ajoneuvot ajoivat pääteillä keskimäärin alle 2 km/h nopeammin kuin kaikki ajoneuvot.

Tietyyppi	Nopeusrajoitus (km/h)	Vapaat ajoneuvot	Kaikki ajoneuvot
1-ajoratainen, muu kuin moottoriliikennetie	Pysyvä 80	81,7	82,3
	Kesällä 100, talvella 80	95,1	93,7
	Pysyvä 100	97,8	96,3
2-ajoratainen, moottoritie	Pysyvä 100	100,1	98,9
	Kesällä 120, talvella 100	117,6	112,6
Päätiet keskimäärin		95,3	93,9



Vapaat nopeudet talvikaudella 2025-2026

- Fintraffic Tie Oy:n LAM-raportointiin on lisätty raportti vapaiden autojen keskinopeudesta. Vapaan auton kriteerinä on vähintään 5 sekunnin aikaväli edellä ajavaan. Tätä samaa kriteeriä käytetään esimerkiksi liikenneturvallisuuden EU-indikaattoritutkimuksissa (Baseline- ja Trendline).
- Vapaiden autojen keskinopeus raportoidaan ajosuunnittain kokonaislukuna ilman desimaaleja. Näistä mittauspistekohtaisista ajosuunnittaisista vapaiden autojen keskinopeuksista laskettiin mittauspisteen keskiarvo, jonka jälkeen näistä mittauspistekohtaisista keskiarvoista laskettiin tieluokka- ja nopeusrajoituskohtaiset keskiarvot samoin kuin kaikkien autojen keskinopeuksista.
- Talvikaudella 2025-2026 vapaat ajoneuvot ajoivat pääteillä keskimäärin alle 1 km/h nopeammin kuin kaikki ajoneuvot.

Tietyyppi	Nopeusrajoitus (km/h)	Vapaat ajoneuvot	Kaikki ajoneuvot
1-ajoratainen, muu kuin moottoriliikennetie	Pysyvä 80	80,2	79,5
	Kesällä 100, talvella 80	83,8	83,8
	Pysyvä 100	94,2	91,8
2-ajoratainen, moottoritie	Pysyvä 100	96,5	95,6
	Kesällä 120, talvella 100	103,1	101,3
Päätiet keskimäärin		88,2	87,4



EU-indikaattorit: henkilöautojen nopeusrajoitusten noudattaminen

Euroopan unionin Baseline tutkimushankkeen tavoitteena oli kehittää ja harmonisoida tieliikenneturvallisuuden indikaattoritietojen keräämistä. Myös Suomi oli mukana tutkimushankkeessa.

Ajonopeuksia koskevana indikaattorina oli, kuinka suuri osa niin sanotuista vapaista, eli jonon ulkopuolella ajavista henkilöautoista noudattaa nopeusrajoitusta. Suomessa osuus oli 45 %, mikä oli melko huono tulos 13 maan joukossa. Tiedot olivat peräisin syyskuulta 2021 Fintraffic Tie Oy:n LAM-asemilta.

Baselinen jatkotutkimuksessa nimeltä Trendline kerättiin indikaattorit 29 Euroopan maasta. Nopeusrajoitusta noudattavien vapaiden ajoneuvojen osuus Suomessa oli henkilö- ja pakettiautoista 42 % ja kuorma-autoista 30 %. Tiedot ovat Fintraffic Tie Oy:n LAM-asemilta vuodelta 2023.

EU-indikaattoritutkimukset (englannin kielellä):

Baseline-tutkimuksen koko nopeusindikaattoriraportti:

Linkki: https://road-safety.transport.ec.europa.eu/system/files/2023-03/Baseline_KPI_Speeding.pdf

Trendline-tutkimuksen tulosraportit:

Linkki: <https://trendlineproject.eu/trendline-results>

Suomen tulosten raportit (suomen kielellä):

Baseline -tutkimus:

Linkki: <https://cris.vtt.fi/en/publications/tieliikenneturvallisuusindikaattoritietojen-ker%C3%A4%C3%A4minen-baseline-t>

Trendline-tutkimus:

Linkki: <https://cris.vtt.fi/ws/portalfiles/portal/116785825/VTT-R-00270-25.pdf>



Aineistot ja laskenta- menetelmät



Laskentamenetelmät pääteillä

Pääteillä tarkoitetaan valta- ja kantateitä. Tämä raportti perustuu pääteiden osalta nopeuksiin, jotka on mitattu liikenteen automaattisilla mittausasemilla (LAM-asemilla). Kesäkauden 2025 nopeudet mitattiin toukokuun alun ja syyskuun lopun välisenä aikana 268 mittausasemalla ja talvikauden 2025–2026 nopeudet marraskuun alun ja maaliskuun 15. päivän välisenä aikana 274 mittausasemalla. Pääteiden nopeustiedot on haettu Fintraffic Tie Oy:n LAM-tietojen raportointijärjestelmästä.

Mittausasemista ovat mukana lähes kaikki pääteiden mittausasemat, jotka eivät ole raja-asemilla tai muissa poikkeuksellisissa paikoissa. Lisäksi kesä- ja talvikausien aineistoista on karsittu pois ne mittausasemat, joilla nopeusrajoitus oli muuttunut kesken kyseisen kauden, joilla oli ollut jokin merkittävä pitkäaikainen tietyö, joiden keskinopeustieto oli selvästi virheellinen tai jolla oli tietopuutoksia vähintään 50 päivänä kauden aikana. Raportin ulkopuolelle on pääteiden osalta jätetty ne tieryhmien ja nopeusrajoitusten yhdistelmät, joista nopeustietoja oli vain muutamasta mittauspisteestä. Pienimmässä tarkasteltavassa ryhmässä oli sekä kesä- että talvikauden tarkastelussa neljä mittauspistettä. Tarkastelun ulkopuolelle jäivät myös vaihtuvien nopeusrajoitusten alueella olevat mittauspisteet. Seuraavilla sivuilla on lisätietoa otosjoukosta.

Kunkin tieryhmän keskinopeus ja ylinopeuksien osuus on laskettu yksinkertaisesti keskiarvona mittauspisteiden nopeustiedoista. Jokaisella mittauspisteellä on siten yhtä suuri painoarvo. Kaikkien pääteiden keskinopeus ja ylinopeuksien osuus on laskettu painotettuna keskiarvona siten, että painotuskertoimena on käytetty kunkin tieryhmän osuutta liikennesuoritteesta. Tieryhmien suoritiedot on Väyläviraston Tievelhosta.

Velhoon (ent. tierekisteri) ei ole merkitty niitä tieosoitteita, joissa vaihtuvat nopeusrajoitukset ovat käytössä. Siksi liikennesuoritiedoissa ei ole otettu huomioon sitä, että esimerkiksi isolla osalla moottoriteistä on vaihtuvat nopeusrajoitukset, vaan suoritteet on laskettu sen mukaan, mikä nopeusrajoitus rekisteriin on merkitty. Jos vaihtuvien nopeusrajoitusten teiden suorite kyettäisiin erottelamaan ja näiden teiden LAM-pisteet ottamaan mukaan keskinopeuden laskentaan, suoritteella painotettu keskiarvo ajonopeudesta olisi hieman nyt laskettua alempi, koska vaihtuvan nopeusrajoituksen moottoriteiden keskinopeus on kiinteän 120 km/h rajoituksen moottoriteitä alempi.

Raportin alussa esitetyssä pitkän aikavälin pääteiden keskinopeusseurannassa käytetään joka vuosi mahdollisuuksien mukaan samaa mittausasemajoukkoa 100 km/h nopeusrajoituksen teiltä.



Otosjoukko kesäkaudella 2025

	Nopeusrajoitus	Mittauspisteitä, kpl	Tiepituus, km	Liikennesuorite, milj. autokm 2025
1-ajoratainen, muu kuin moottoriliikennetie	Pysyvä 60	7	566	811
	Pysyvä 80	59	3646	4391
	Kesällä 100, talvella 80	97	5745	6132
	Pysyvä 100	18	1553	1197
1-ajoratainen, moottoriliikennetie	Kesällä 100, talvella 80*	4	36	126
2-ajoratainen, muu kuin moottoritie	Pysyvä 60	4	65	393
	Pysyvä 70			
	Pysyvä 80	15	118	1109
	Pysyvä 100	22	377	1405
2-ajoratainen, moottoritie	Pysyvä 80	7	47	666
	Pysyvä 100	21	284	2621
	Kesällä 120, talvella 100	14	604	4646
Yhteensä		268	13098	23718

Tulosten laajentamiseen käytetyt suoritiedot ovat Väyläviraston Tievelhosta. Suoritieto on vuodelta 2025 ja tiepituus huhtikuulta 2026. Kaksiajorataisten teiden määritelmä rekisteritiedossa on hieman muuttunut. Muutoksella on pieni vaikutus suoritteisiin ja sen kautta laajennuksiin.

Yksittäisten pisteiden sijainti väärässä luokassa on korjattu kyseisen vuoden tietoihin. Syynä on ollut virheet rekisteritiedoissa. Lisäksi on jätetty pois ne tieryhmät, joissa on vain 1-3 mittauspistettä. Poisjääneiden tieryhmien merkitys suoritteella painotetun keskiarvon laskentaan on suhteellisen pieni ja se vaikuttaa melko vähän eri vuosien lukujen vertailtavuuteen. Vuoden 2024 tuloksista pois jäänyt kaksiajorataisten pysyvän 60 km/h luokka palasi takaisin vuoden 2025 tarkasteluun.



Otosjoukko talvikaudella 2025-2026

	Nopeusrajoitus	Mittauspisteitä, kpl	Tiepituus, km	Liikennesuorite, milj. autokm 2025
1-ajoratainen, muu kuin moottoriliikennetie	Pysyvä 60	7	566	811
	Pysyvä 80	60	3646	4391
	Kesällä 100, talvella 80	101	5745	6132
	Pysyvä 100	19	1553	1197
1-ajoratainen, moottoriliikennetie	Kesällä 100, talvella 80*	4	36	126
2-ajoratainen, muu kuin moottoritie	Pysyvä 60	4	65	393
	Pysyvä 70			
	Pysyvä 80	14	118	1109
	Pysyvä 100	22	377	1405
2-ajoratainen, moottoritie	Pysyvä 80	7	47	666
	Pysyvä 100	22	284	2621
	Kesällä 120, talvella 100	14	604	4646
Yhteensä		274	13098	23718

Tulosten laajentamiseen käytetyt suoritetiedot ovat Väyläviraston Tievelhosta. Suoritetieto on vuodelta 2025 ja tiepituus huhtikuulta 2026. Kaksiajorataisten teiden määritelmä rekisteritiedossa on hieman muuttunut. Muutoksella on pieni vaikutus suoritteisiin ja sen kautta laajennuksiin.

Yksittäisten pisteiden sijainti väärässä luokassa on korjattu kyseisen vuoden tietoihin. Syynä on ollut virheet rekisteritiedoissa. Lisäksi on jätetty pois ne tieryhmät, joissa on vain 1-3 mittauspistettä. Näiden tieryhmien merkitys suoritteella painotetun keskiarvon laskentaan on pieni ja se ei käytännössä vaikuta eri vuosien lukujen vertailtavuuteen.



Liikenteen automaattiset mittausasemat (LAM)

- Nopeustiedon seuraamiseen sopivien LAM-asemien sijaintiin ja pistekohtaiseen laskentatietoon voi tutustua LAM-vuosikirjan kautta.
- Linkki: <https://www.fintraffic.fi/fi/LAM-kirjat>
- LAM-vuosikirjan pistejoukko ”Nopeuspisteet” rajaa LAM-pisteistä pois esimerkiksi raja-asemien pisteet, jotka eivät sovellu nopeustiedon seurantaan.
- Ajonopeudet maanteillä raporttia varten ”Nopeuspisteet” pistejoukosta poistetaan vaihtuvan nopeusrajoituksen pisteet ja lisäksi vuosittain muutamia pisteitä, joiden datan laatu ei ole kyseisenä vuonna riittävä tilastointiin.

LAM-vuosikirja Etusivu

Valitse pistejoukko

- Select all
- Digijorma
- HCT
- Kas liikenteen kehitys
- Moottoripisteet
- Nopeuspisteet
- Tilastopisteet
- Tullipisteet

Muut

LAM-pisteet

Mittauspiste	Pistejoukko	Kunta	Tiesoitte	Tietyyppi
1 vt7_Rita	Nopeuspisteet	Porvoo	7 / 10 / 950	Moottoritie
3 kt51_Kivenlahti	Nopeuspisteet	Espoo	51 / 6 / 2385	Moottoritie
7 vt4_Vantaa_Honkanummi	Nopeuspisteet	Vantaa	4 / 104 / 1520	Moottoritie
8 vt4_Vantaa_Leppäkorpi	Nopeuspisteet	Vantaa	4 / 106 / 2059	Moottoritie
9 kt45_Vantaa_Ilola	Nopeuspisteet	Vantaa	45 / 3 / 3864	Moottoritie
98 kt51_Espoo_Piispansilta	Nopeuspisteet	Espoo	51 / 5 / 922	Moottoritie
99 vt4_Järvenpää_Isokytö	Nopeuspisteet	Järvenpää	4 / 108 / 3372	Moottoritie
101 kt51_Hanasaari	Nopeuspisteet	Helsinki	51 / 3 / 3797	Moottoritie
103 vt1_Espoo_Huopalahti	Nopeuspisteet	Espoo	1 / 3 / 2210	Moottoritie
104 vt1_Paljojärvi	Nopeuspisteet	Vihti	1 / 9 / 1058	Moottoritie
106 vt2_Huhmari	Nopeuspisteet	Vihti	2 / 1 / 3767	2-ajr moottoriliikennetie
107 vt3_Kaivoksela	Nopeuspisteet	Vantaa	3 / 102 / 799	2-ajoratain maantie
108 vt3_Karhunkorpi	Nopeuspisteet	Nurmijärvi	3 / 106 / 4555	Moottoritie
109 vt4_Jakomäki	Nopeuspisteet	Helsinki	4 / 103 / 2500	Moottoritie
110 vt4_Mäntsälä_Hakkari	Nopeuspisteet	Mäntsälä	4 / 110 / 4543	Moottoritie
112 vt7_Treksilä	Nopeuspisteet	Porvoo	7 / 7 / 3888	Moottoritie
114 vt25_Virkkala	Nopeuspisteet	Lohja	25 / 19 / 5020	1-ajoratain maantie
115 kt55_Saksala	Nopeuspisteet	Porvoo	55 / 1 / 4229	1-ajoratain maantie
119 vt7_Helsinki_Itäsalmi	Nopeuspisteet	Helsinki	7 / 2 / 2381	Moottoritie
122 vt2_Karkkila	Nopeuspisteet	Karkkila	2 / 15 / 5038	1-ajoratain maantie
124 vt25_Dragsvik	Nopeuspisteet	Raasepori	25 / 11 / 2220	1-ajoratain maantie
125 kt50_Bemböle	Nopeuspisteet	Espoo	50 / 1 / 9022	1-ajoratain maantie
127 kt45_Tuusula_Rusutjärvi	Nopeuspisteet	Tuusula	45 / 6 / 3360	1-ajoratain maantie
128 kt50_Voutila	Nopeuspisteet	Vantaa	50 / 6 / 641	2-ajoratain maantie
129 vt25_Selki	Nopeuspisteet	Vihti	25 / 27 / 1550	1-ajoratain maantie
130 vt25_Keravanjärvi	Nopeuspisteet	Mäntsälä	25 / 34 / 5000	1-ajoratain maantie
133 vt25_Noppo	Nopeuspisteet	Hyvinkää	25 / 32 / 2220	1-ajoratain maantie
134 kt51_Inkoo	Nopeuspisteet	Inkoo	51 / 13 / 2030	1-ajoratain maantie

Karttanäkymä

Microsoft Power BI

1 of 2

42%





Väylävirasto
Trafikledsverket

TRAFICOM

Liikenne- ja viestintävirasto

