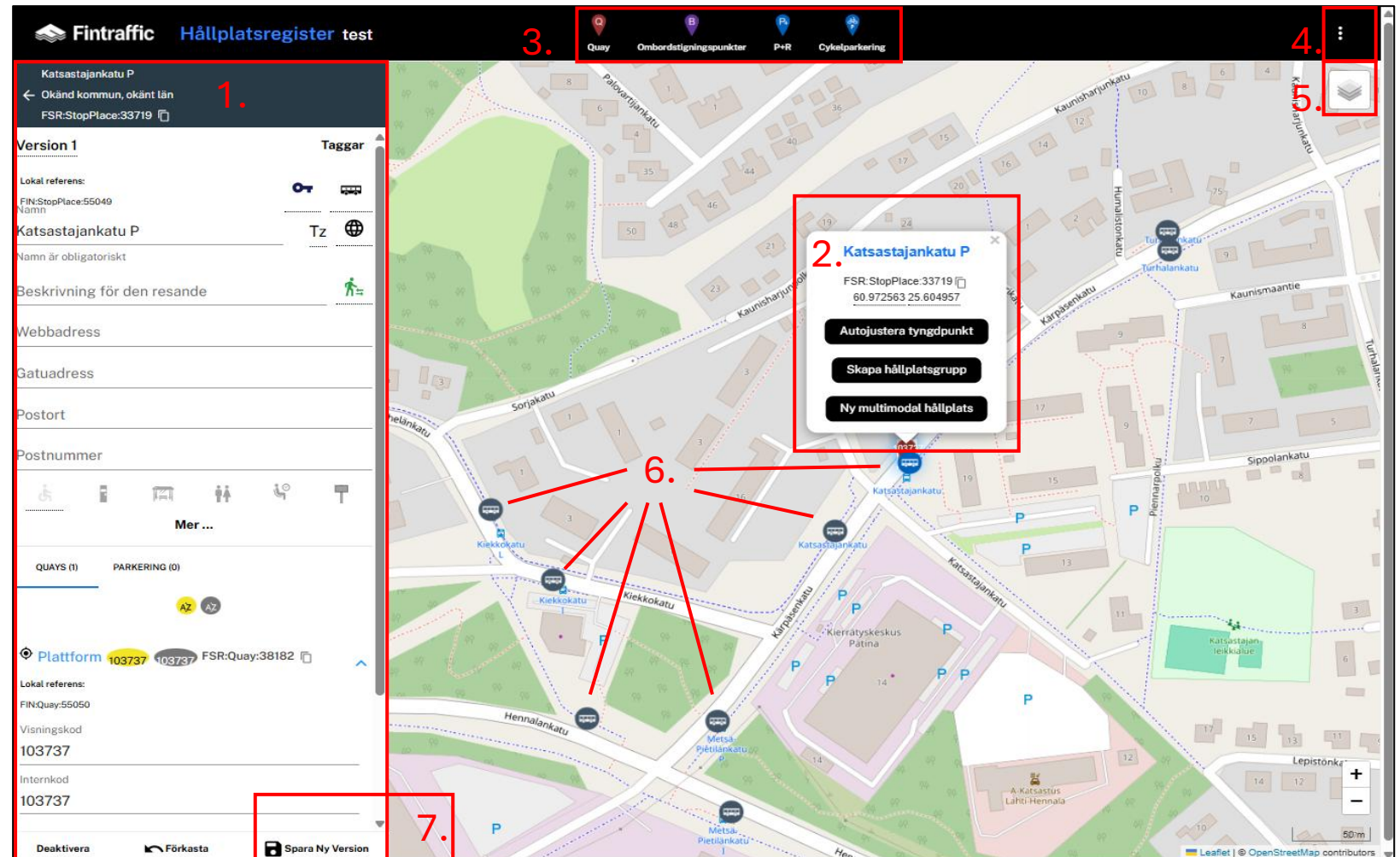


# Skapande av en ny hållplats

- Trafiknoder är kollektivtrafikens alla officiella hållplatser, terminaler och platser som inom olika trafik tjänster är kommersiella påstignings- och avlämningsplatser för passagerare. Lagen om digitala informationstjänster för trafiksystemet (992/2025) förutsätter att alla trafiknoder ges identifikatorer. På riksnivå är hållplats- och tillgänglighetsdatabasen PETI i fortsättningen den tjänst som används för att ge identifikatorer och som också gör det möjligt att anmäla hållplatsernas omfattande egenskapsuppgifter, såsom uppgifter om faciliteter och framkomlighet.
- Aktörer som ansvarar för trafik tjänsterna, såsom trafikidkare, myndigheter och andra tjänsteleverantörer, ska i sina reseinformationspublikationer hänvisa till de riksomfattande identifikatorer som systemet producerar.
- Innan du går vidare till att läsa om hållplatsernas underhåll ska du kontrollera att du vet vilka element hållplatsen bildas/byggs av. / **Kontrollera att du har bekantat dig med hållplatsens struktur och dess delar.** Du hittar mer information om hållplatsens struktur här: **LÄNK TILL HÅLLPLATSENS STRUKTUR**
- En ny hållplats kan skapas på olika sätt: antingen från början eller från befintliga data.

# PETI:s hållplatsvy

1. Blankett för egenskapsuppgifter
2. Funktionsfönster
3. Quay, ombordstigningspunkter, P&R\* och cykelparkering
4. Meny
5. Kartskikt
6. Hållplatser
7. Spara



Park & Ride = Infartsparkering

# Huvudfaserna vid tillägg av en ny hållplats

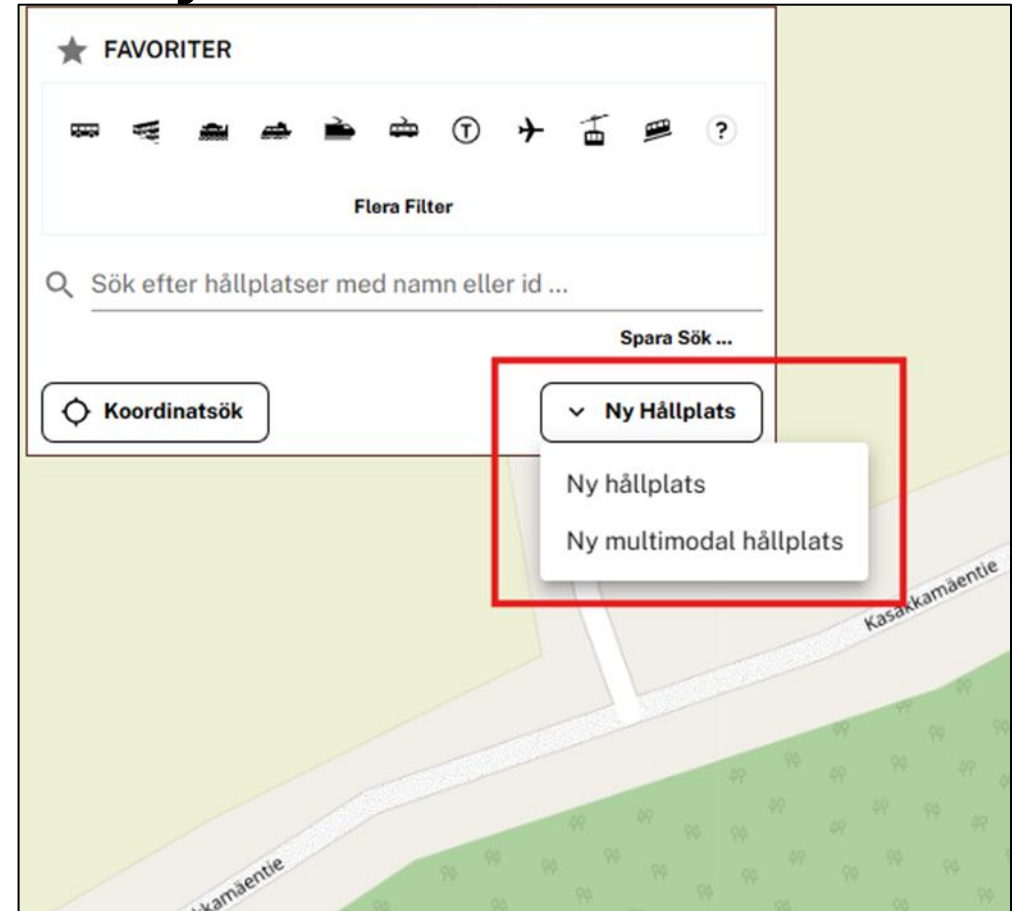
1. Lägg till en ny hållplats på en lämplig plats.
2. Dra plattformarna till hållplatsen till önskade platser
3. Ange hållplatsens obligatoriska egenskapsuppgifter: Namn och trafikslag. Du kan också ange andra egenskapsuppgifter.
4. Ange de egenskapsuppgifter som behövs för plattformen (inga obligatoriska uppgifter).
5. Spara ändringarna

# Skapande av en monomodal\* hållplats steg för steg

## 1. Skapa en ny hållplats från början

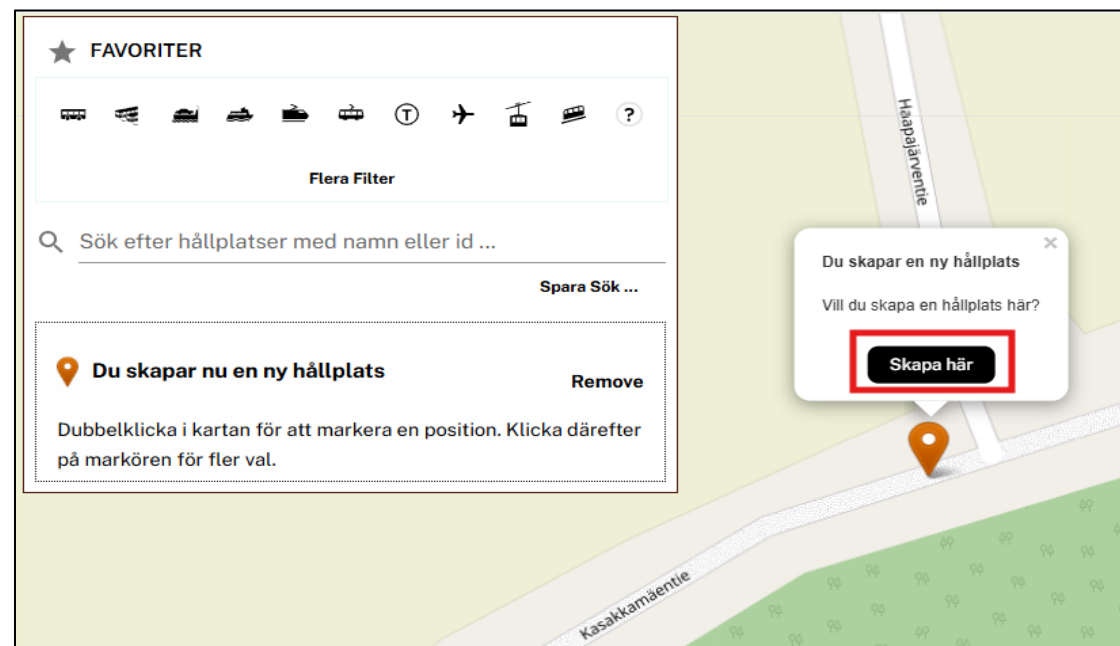
1. Gå på kartan till den plats dit du vill lägga till hållplatsen.
2. Klicka på ”ny hållplats” i sökfönstret. Välj ”Ny hållplats” i rullgardinsmenyn.

\*kollektivtrafik med ett trafikslag



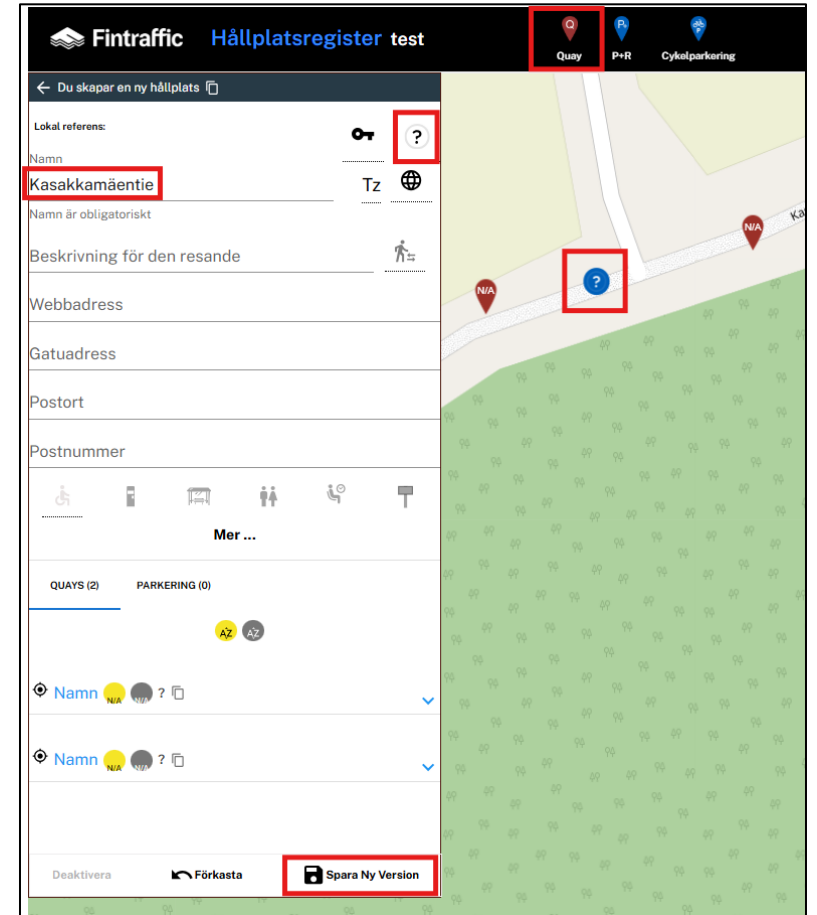
# Tillägg av en ny hållplats

3. Dubbelklicka på kartan för att placera hållplatsen på önskad plats. För ett hållplatspar är läget i mitten av plattformarna vid vägens mittlinje.
4. Klicka på det orangea märket på kartan och välj "Skapa här". (Obs! Kartvyn zoomas ut, den nya hållplatsen syns som ett frågetecken på kartan)



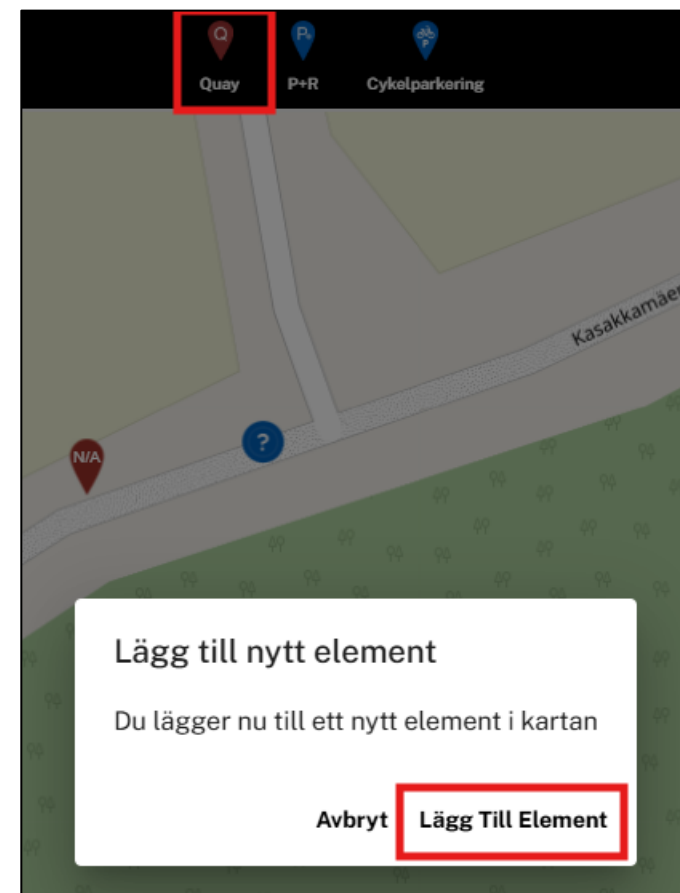
# Tillägg av obligatoriska uppgifter till hållplatsen

5. Ge hållplatsen ett namn enligt din organisations gällande praxis (obligatorisk uppgift).
6. Välj hållplatsens trafikslag (obligatorisk uppgift) med frågeteckenknappen uppe till höger på blanketten för egenskapsuppgifter.
  - När hållplatstypen har valts ändras frågetecknet till en ikon som motsvarar hållplatstypen.



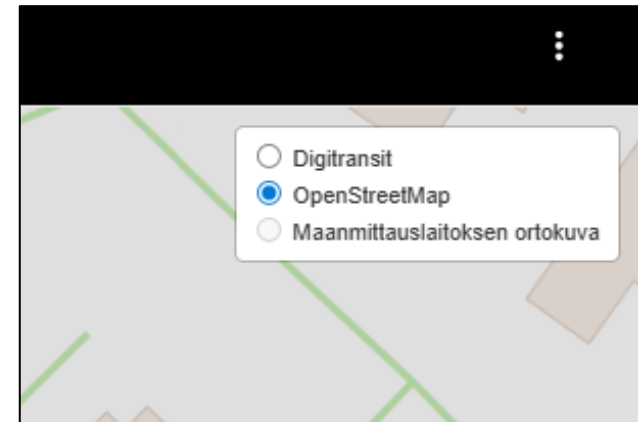
# Tillägg av plattformar till hållplatsen

7. Skapa det behövliga antalet plattformar genom att dra Quay-ikonen från sidans övre kant till kartan. (Lägg till nytt element → Lägg till element)
8. Kontrollera att alla element är på rätt plats och flytta dem vid behov. Plattformarna placeras i deras exakta geografiska läge. Nu kan du lägga till fler egenskapsuppgifter för hållplatsen och plattformarna, såsom en visningskod eller faciliteter. De kan också läggas till senare.



# Utnyttjande av kartskikten

- Du kan utnyttja olika kartskikt när du placerar hållplatserna.
- Om kartorna inte är uppdaterade kan du lämna hållplatsen på en ungefärlig plats och lägga till en tag (Tag) som påminner dig eller andra administratörer om att uppdatera hållplatsen senare.
- De tillgängliga kartskikten är för närvarande:
  - Digitransit
  - OpenStreetMap
  - MML Ortokuva (endast för inloggade)



# Sparande av en ny hållplats

9. Klicka på ”Spara ny version” nere på blanketten för egenskapsuppgifter. Så här skapas den första versionen av hållplatsen.
10. Lägg till en nyttig beskrivning av den nya versionen: Vad har förändrats och varför? Ändringsdatumet sparas automatiskt i systemet.
11. Klicka på ”bekräfta”.



Du skapar en ny version av den här hållplatsen

Kommentar

En ny busshållplats har skapats på Kasakkamäentie.

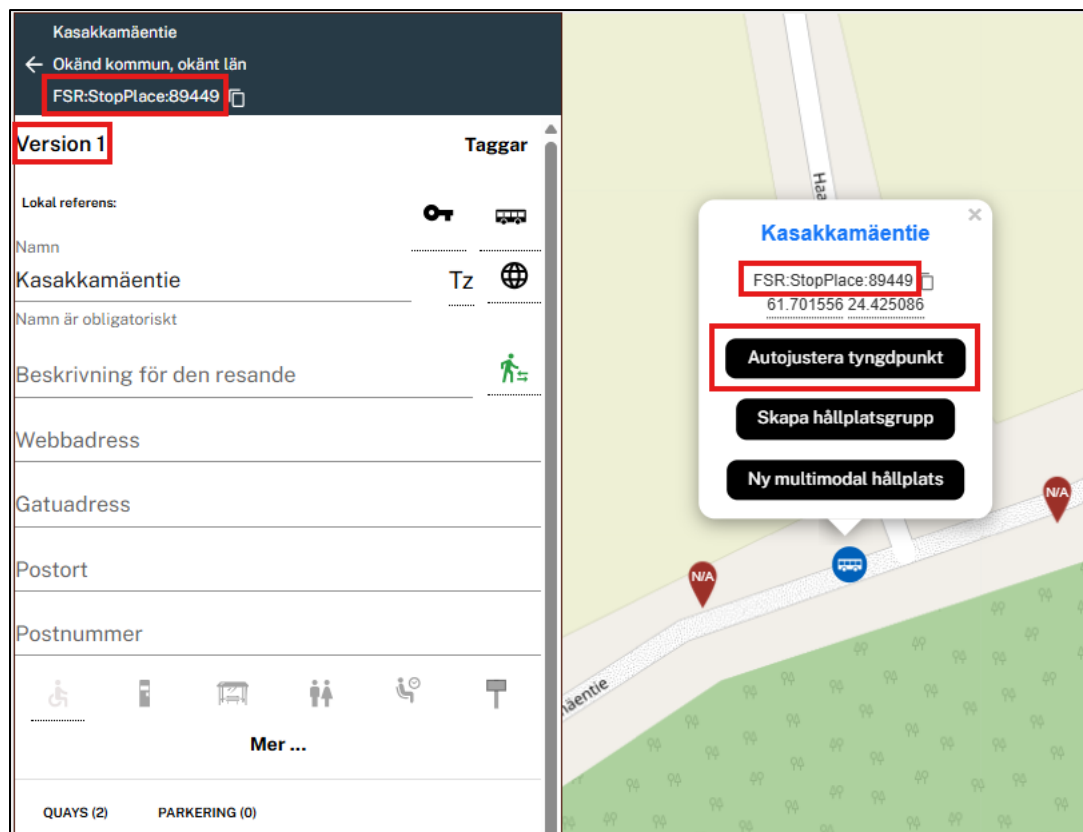
✕ Avbryt  Bekräfta

Observera att denna kommentar är en del av öppna data och tillgänglig för alla. Den hjälper senare till att spåra ändringar i hållplatsen.

# Den nya hållplatsen har nu lagts till

- Den nya hållplatsen har nu skapats och fått en riksomfattande tag.
- Taggen syns både i det övre vänstra hörnet på hållplatsens blankett för egenskapsuppgifter och i hållplatsens funktionsfönster. På hållplatsens blankett för egenskapsuppgifter ser man också vilken version av hållplatsen som används.
- Hållplatsikonen kan centreras mellan plattformarna genom att välja ”autojustera tyngdpunkt” i hållplatsens funktionsfönster.

Hållplatsens blankett för egenskapsuppgifter Hållplatsens funktionsfönster

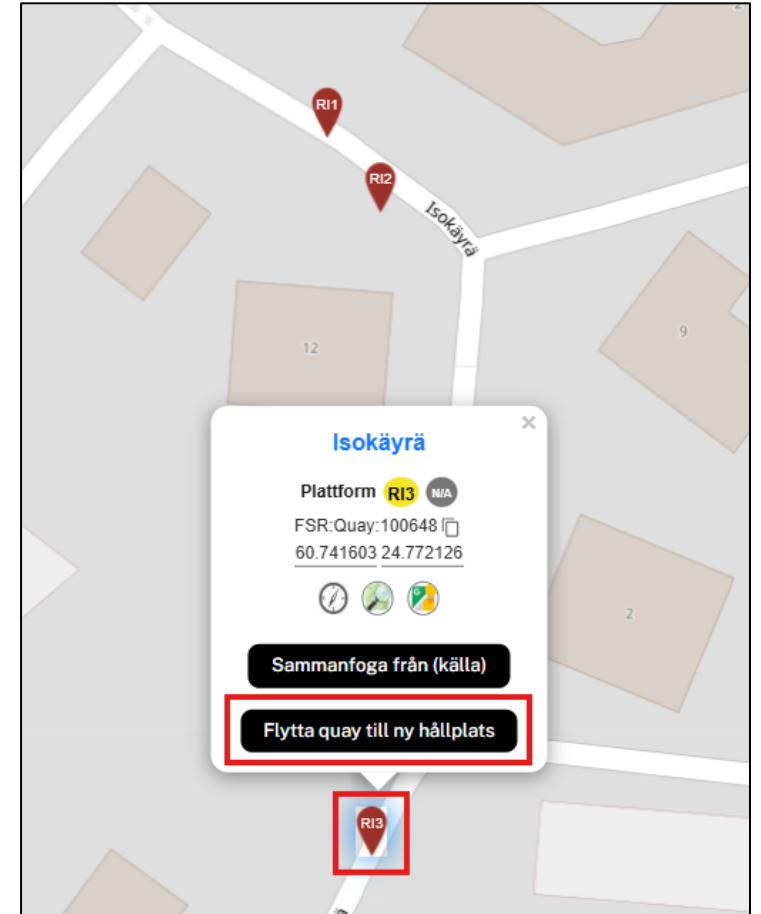


# Huvudfaserna i skapandet av en ny hållplats utifrån befintliga data

1. Välj den aktuella hållplatsen
2. Välj de plattformar som ska flyttas till den nya hållplatsen och bekräfta → Systemet skapar en ny hållplats
3. Ange obligatoriska egenskapsuppgifter för den nya hållplatsen: Namn och trafikslag. Du kan också ange andra egenskapsuppgifter.
4. Spara
5. Uppdatera den ursprungliga hållplatsens uppgifter
6. Spara ändringarna

## 2. Skapa en ny hållplats av befintliga data (flytta plattformen till en helt ny hållplats)

1. Öppna den hållplats i redigeringsläget vars plattform/plattformar du vill flytta till den nya hållplatsen.
2. Klicka på plattformen som ska flyttas och välj ”Flytta quay till ny hållplats” i plattformens funktionsfönster.



# Plattformer som flyttas till den nya hållplatsen

3. Välj i fönstret/dialogen de plattformar som du vill flytta till en ny hållplats.
4. Klicka på "Bekräfta".
5. Obs! Vänta i lugn och ro på att applikationen skapar den nya hållplatsen.

Skapa ny hållplats med existerande quays

1 quay kommer att flyttas

<input checked="" type="checkbox"/>	R13	FSR:Quay:100648
<input type="checkbox"/>	R12	FSR:Quay:100649
<input type="checkbox"/>	R11	FSR:Quay:100650

1 valt

Valda quays kommer att tas bort från nuvarande hållplats och läggas till i en ny hållplats. All tillhörande information kommer att överföras.

# Redigering av en ny hållplats

6. En ny dialog öppnas uppe på sidan. Välj uppe på sidan hur du vill gå vidare med redigeringen av den nya hållplatsen.
7. Öppna hållplatsen antingen i samma flik eller öppna den i en ny flik. Klicka på "Öppna" eller "Öppna i ny tab".

 **Ny hållplats skapad**

ID: FSR:StopPlace:89451

En ny hållplats är skapad och är nu tillgänglig i hållplatsregistret.

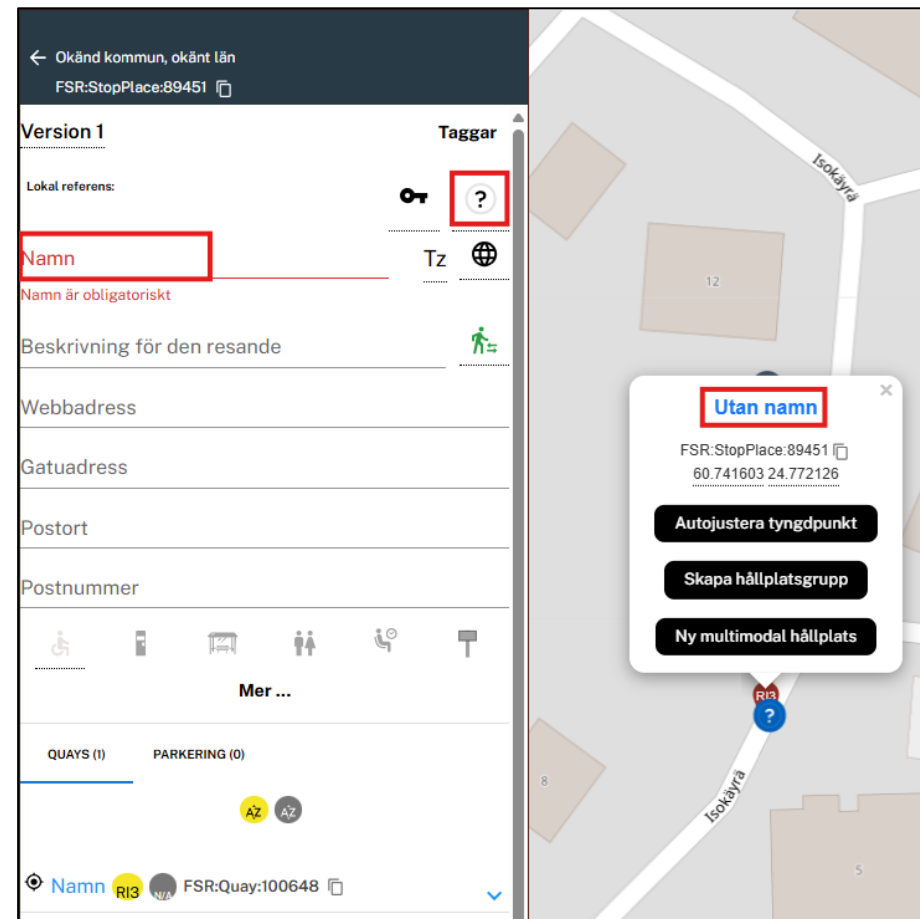
Vill du redigera det här nu?

[Öppna](#) [Öppna i ny tab](#)

[Stäng](#)

# Ange obligatoriska uppgifter för den nya hållplatsen

- Den nya hållplatsen syns som ett frågetecken. Öppna hållplatsen genom att först klicka på hållplatsen och sedan på namnet ("utan namn") i dess funktionsfönster. Ge sedan hållplatsen ett namn och en typ.
- Gör vid behov ändringar i läge, faciliteter och andra egenskapsuppgifter.
- Spara ändringarna.



# Uppdatering av den ursprungliga hållplatsens uppgifter

11. Öppna den ursprungliga hållplatsen på nytt (klicka på hållplatsen och sedan på hållplatsens namn) och gör också de ändringar som behövs för denna hållplats: Centrera hållplatsen automatiskt, ange vid behov ett nytt namn och kontrollera att de övriga egenskapsuppgifterna är korrekta.

12. Spara ändringarna.

