

Bruksanvisning: Databasen för hållplatser och tillgänglighet (National StopPlace Registry) PETI

Innehållsförteckning

[Mer information](#)

[Guidens ändringshistorik](#)

[Inledning](#)

[Inloggning och registrering](#)

[Grundregler för användningen](#)

[Användargränssnitt](#)

[Meny och inställningar](#)

[Sökning av hållplatser](#)

[Redigeringsläge \(Edit mode\)](#)

[Verktyg i kartvyn](#)

[Rapportvy](#)

[Redigering av tariffzoner](#)

Mer information

- **Skapande av en hållplats och dess struktur** (To Structure a stop)
- **Skapa ny hållplats** (Create a new stop)
- **Sammanslagning och delning av hållplatser** (Merging and splitting stops)

- **Hållplatsens framkomlighet och faciliteter** (Facilities and equipment on a stop)
-

Guidens ändringshistorik

Version	Datum	Ändring
1.0	30.06.2017	Första versionen
2.0	25.05.2020	Den omskrivna engelskspråkiga bruksanvisningen ersätter den gamla guiden på norska.
3.0	4.12.2026	Bruksanvisning på finska (Fintraffic)

Inledning

Syftet med den riksomfattande hållplats- och tillgänglighetsdatabasen är att erbjuda en informationskälla till alla hållplatser för kollektivtrafiken i Finland. Alla hållplatser får en riksomfattande kod (National ID), till vilket kollektivtrafiken och andra trafikaktörer kan länka sina egna uppgifter. Databasen för hållplatser och tillgänglighet PETI är avsedd som huvudsaklig databas för Finlands trafiknoder (Stop Places).

Anmärkning: Med tanke på den riksomfattande hållplats- och tillgänglighetsdatabasens kvalitet är det absolut kritiskt att användarna har en klar förståelse av redigeringsverktygen och anvisningarna om hållplatsernas struktur.

Anvisningar om hållplatsernas struktur finns här: [Handbok \(NO, EN, SE, FI\)](#).

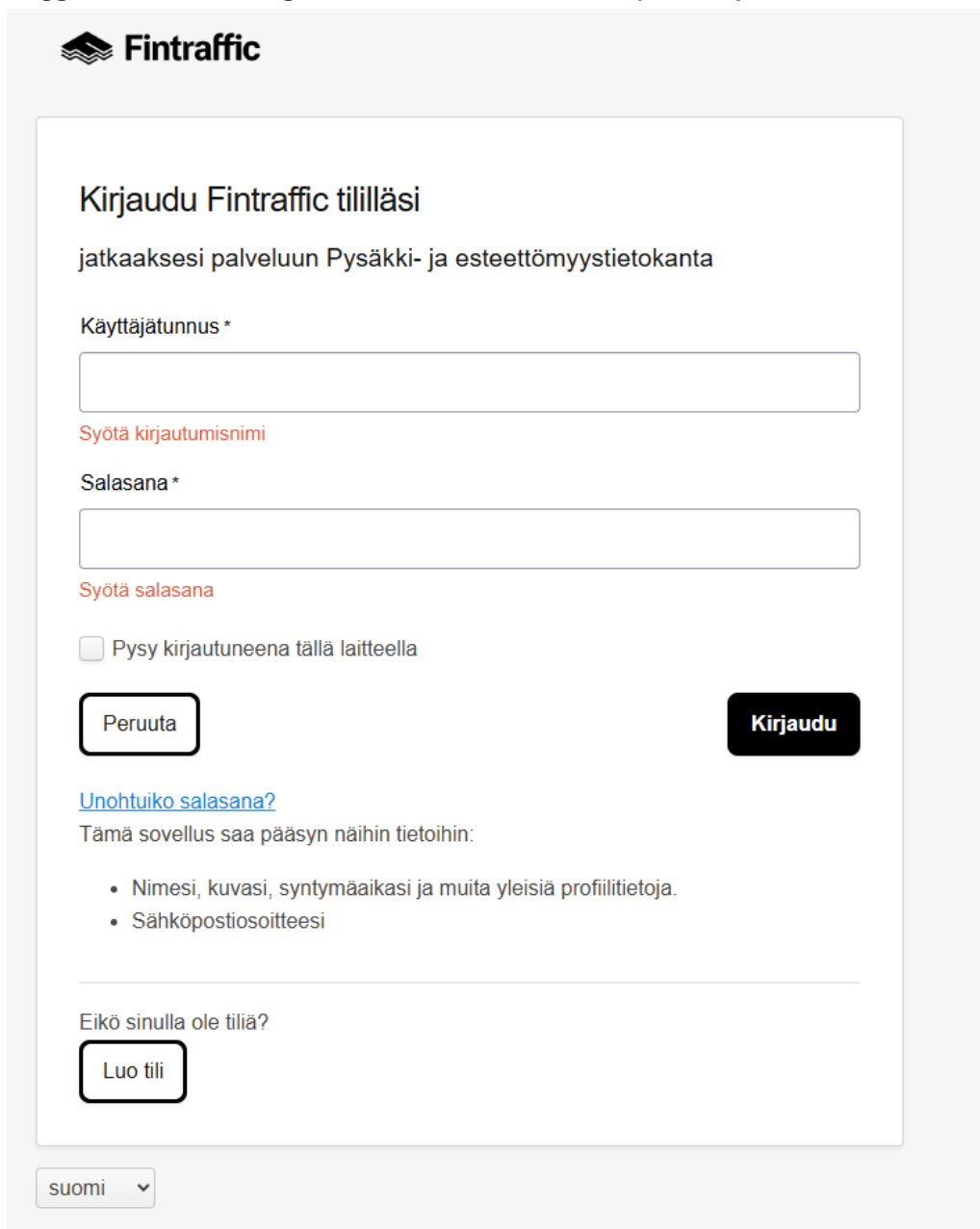
Registrerade användare loggar in med sina personliga användarnamn, varvid de kan redigera alla element som de har beviljats användarrätt till. Gästanvändare kan se uppgifterna utan att logga in, men de kan inte göra ändringar.

I denna anvisning används också referenser på engelska parallellt med svenska, eftersom alla begrepp i NeTEx-datamodellen ännu inte är etablerade i svenskan.

- Tjänsten finns här: <https://peti.fintraffic.fi/ui/>
-

Inloggning och registrering

1. Gå till adressen <https://peti.fintraffic.fi/ui/>
2. Logga in med befintliga användarnamn eller skapa ett nytt konto



The screenshot shows the login page for Fintraffic. At the top left is the Fintraffic logo. The main heading is "Kirjaudu Fintraffic tililläsi" (Log in with your Fintraffic account). Below this is the subtitle "jatkaaksesi palveluun Pysäkki- ja esteettömyystietokanta" (to continue using the service Pysäkki- and accessibility information database). There are two input fields: "Käyttäjätunnus*" (Username) and "Salasana*" (Password). Below each field is a red instruction: "Syötä kirjautumisnimi" (Enter login name) and "Syötä salasana" (Enter password). There is a checkbox labeled "Pysy kirjautuneena tällä laitteella" (Stay logged in on this device). Below the checkbox are two buttons: "Peruuta" (Cancel) and "Kirjaudu" (Log in). Below the buttons is a link "Unohtuiko salasana?" (Forgot password?). Underneath is the text "Tämä sovellus saa pääsyn näihin tietoihin:" (This application can access the following information:), followed by a bulleted list: "• Nimesi, kuvasi, syntymäaikasi ja muita yleisiä profiilitietoja." (Your name, photo, date of birth and other general profile information.) and "• Sähköpostiosoitteesi" (Your email address.). At the bottom of the form is the question "Eikö sinulla ole tiliä?" (Don't you have an account?) and a button "Luo tili" (Create account). At the very bottom of the page is a language selector dropdown menu showing "suomi" (Finnish).

3. Fyll i de uppgifter som behövs och följ anvisningarna bl.a. vid installation av autentiseringsapplikationen (t.ex. Microsoft Authenticator eller Google Authenticator)

Registrera som ny användare

Fyll i obligatoriska fälten för att registrera ditt nya konto.

Första namn *

Efternamn *

Mobilnummer

E-post *

Lösenord *

Upprepa lösenordet *

Avbryt

Fortsätt

svenska ▾

4. Autentisering (MFA) efterfrågas vid den andra inloggningen
5. Systemet är färdigt att användas
 - Om du inte kan redigera hållplatsuppgifterna för ditt eget verksamhetsområde, kontakta nap@fintraffic.fi, så tilldelas du tillräckliga rättigheter

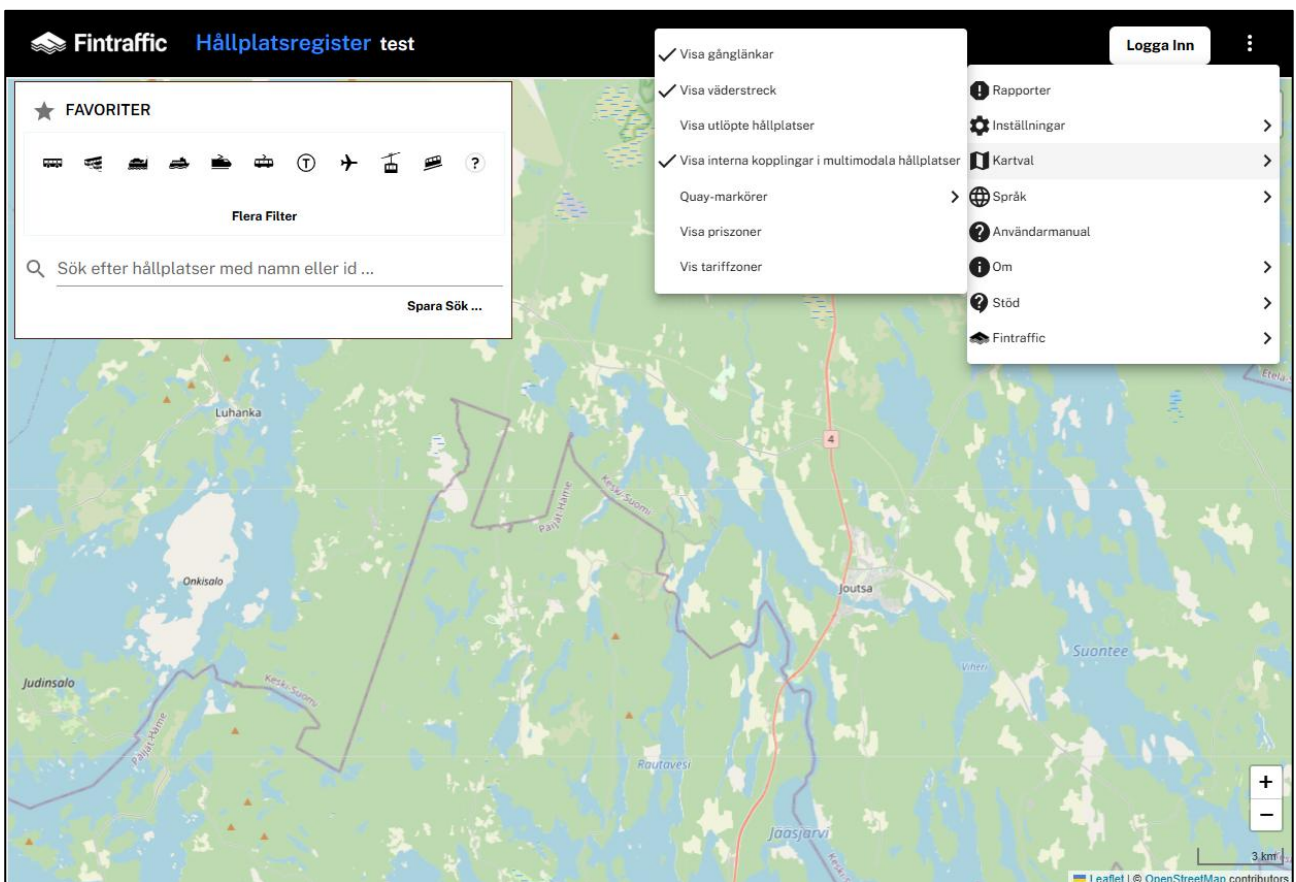
Grundregler för användningen

- **Användarrättigheterna är personliga.** Dela aldrig ditt konto med någon annan. Kontakta administratören (Fintraffic) för att skapa nya användarkonton.
- **Gör ändringar endast om du är helt säker på konsekvenserna av ändringen.** Om något är oklart, gå tillbaka till denna handbok, prova i testmiljön eller kontakta administratörerna (Fintraffic).
- **Användaren kan inte radera hållplatser permanent,** men de kan tas ur bruk tillfälligt eller permanent (arkiveras). Om felaktiga hållplatser har skapats, kontakta administratören (Fintraffic) för att permanent ta bort dem.

Användargränssnitt

Information: Användargränssnittet är en ReactJS-komponent med öppen källkod som vem som helst fritt kan använda, kopiera och redigera. Mer information och installationsanvisningar finns här: [Github - Abzu](#).

Meny och inställningar



Klicka på de tre punkterna uppe till höger i applikationen för att komma till menyn.

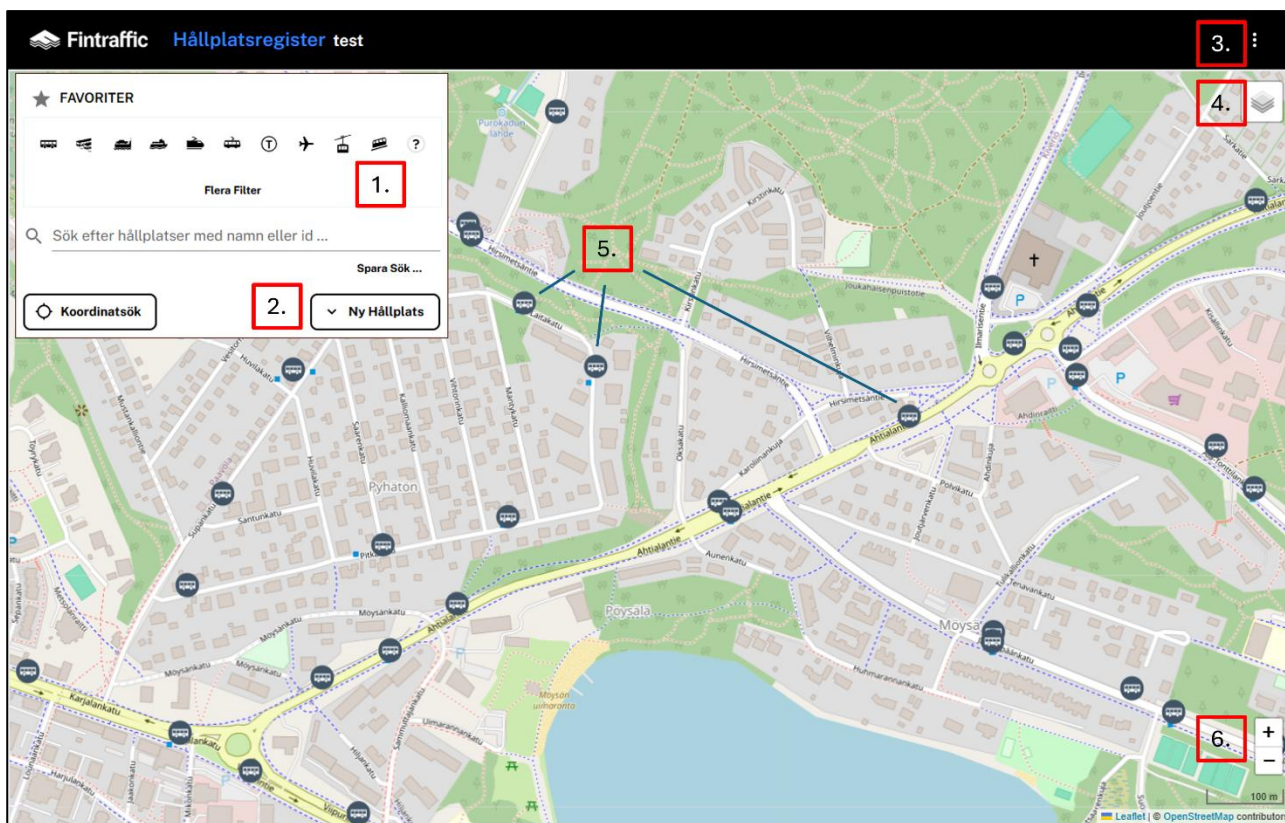
Val av element som ska visas (Toggling displayed elements)

Punkt i menyn	Förklaring
Settings > Public and private codes on stop places Inställningar > Hållplatsernas visnings- och internkoder	Som standard rekommenderas <i>inte</i> användning av visnings- och internkoder på hållplatsnivå (Stop Place), men de kan användas i lämpliga situationer.
Map preferences > Show path links Kartinställningar > Visa rutförbindelser	Visa eller dölj länkarna till vägvalet (path links).
Map preferences > Show compass bearing Kartinställningar > Visa väderstreck	Visa eller dölja hur kompasspilarna visas på plattformarna (Quays). Används för att ange körriktningen ut från plattformen.
Map preferences > Show expired stop places Kartinställningar > Visa utlöpta hållplatser	Visa eller dölj föråldrade hållplatser på kartan.
Map preferences > Show multimodal internal connections Kartinställningar > Visa interna kopplingar i multimodala hållplatser	Visar en grön linje som förenar den multimodala hållplatsens (multimodal stop place) medlemshållplatser.
Map preferences > Quay marker label Kartinställningar > Visa quay-markörer	Välj om plattformsikonen (Quay icons) ska visa en visningskod eller internkod.

Språk (Language)

I språkvalet kan du byta användargränssnittets språk. Språkvalet stöder för närvarande finska, svenska och engelska. Fler språk kan levereras via GitHub.

Kartvyn



Kartvyn innehåller olika funktioner och uppgifter.

1. Sökfält: Sök hållplats med hållplatsens namn
2. Knapp för att lägga till en ny hållplats
3. Meny för att komma till bl.a. inställningar, rapporter och applikationens språkval
4. Val av kartskikt
5. Hållplatsikoner (Stop Place)
6. Knapparna för att zooma in och ut på kartan samt skala

Kartbakgrund (Map backgrounds)

I menyn Kartskikt väljer du lämplig kartbakgrund.

I Finland är kartskikten för exakt positionering:

- Lantmäteriverkets ortofoton (Luftbild, tillgänglig endast för inloggade användare)

- Digitransit (vy som utnyttjar digitala kartunderlag)
- OpenStreetMap (vy som utnyttjar OpenStreetMaps kartsikt)

Sökning av hållplatser (Searching for stops)

Sök hållplatser genom att skriva en del av **namnet som du söker** i sökfältet.

Om resultaten är för många kan de filtreras:

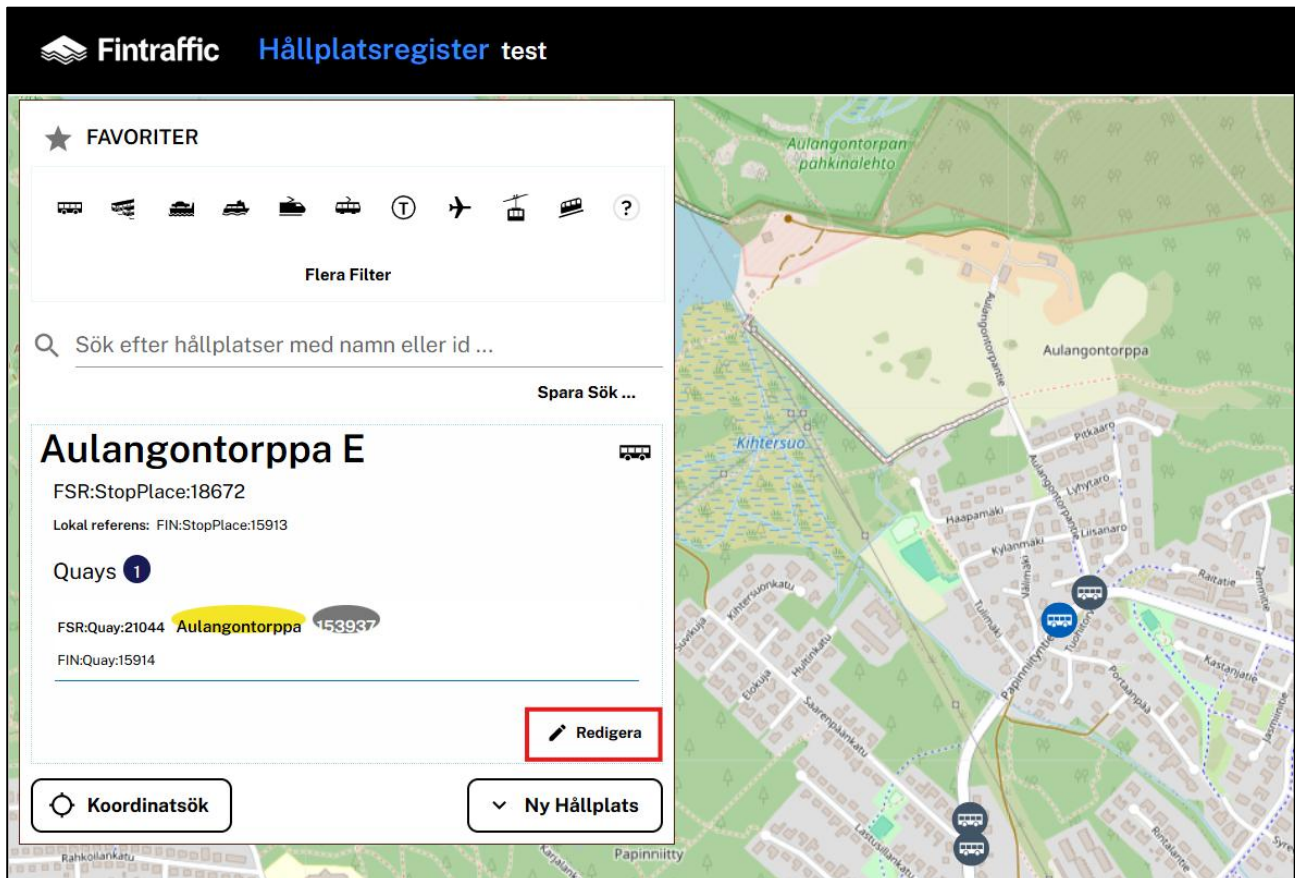
- Du kan välja **vissa trafikslag** genom att klicka på trafikslagsikonererna i lådans övre del.
- Du kan välja **det geografiska området** genom att klicka på "Flera filter" (More filters) och söka efter kommun eller myndighetsområde. Tills vidare stöds inte kommunavgränsningen i Finland.
- Sök **utlöpta eller framtida hållplatser** genom att klicka på "Flera filter" och välja "Visa utlöpta, framtida och nedlagda hållplatser" (Show expired, future and permanently deleted).



Övriga funktioner:

- Använd ”Koordinatsök” (Lookup coordinates) för att **hitta platsen på kartan** med hjälp av koordinaterna.
- ”Spara sök” (Save search) gör det möjligt att spara sökningar i **favoritlistan**.
- Knappen ”Ny hållplats” (New Stop Place) behandlas under *Skapa ny hållplats*.

Förhandsgranskning av hållplatser (Preview of stops)

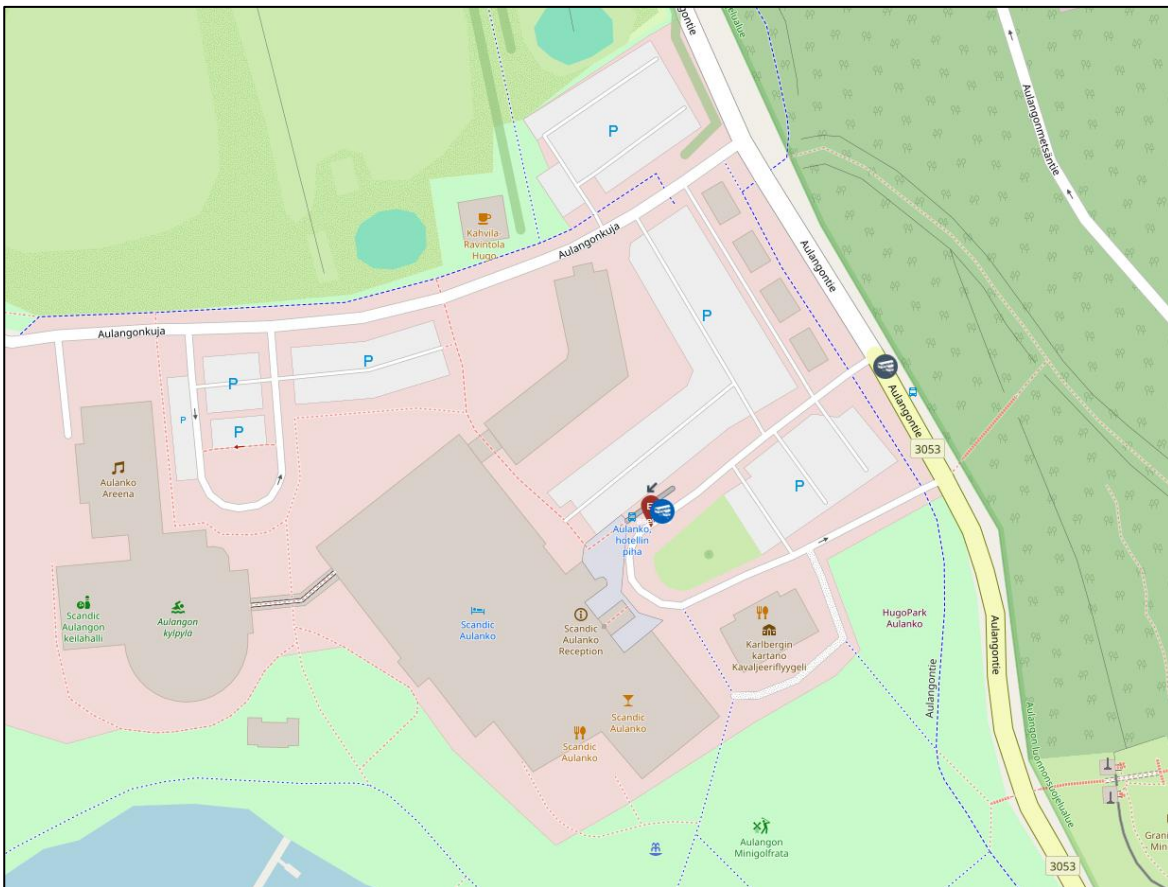


När du har hämtat och valt hållplats från listan visas en snabb förhandsgranskningslåda med ett sammandrag av hållplatsens viktigaste uppgifter. Här kan du **öppna hållplatsen i redigeringsläge** genom att klicka på ”Redigera”. Om du befinner dig i visningsläge (inte inloggad) kan du titta närmare på hållplatsen genom att klicka på ”Visa”.

Sökning av hållplatser direkt på kartan

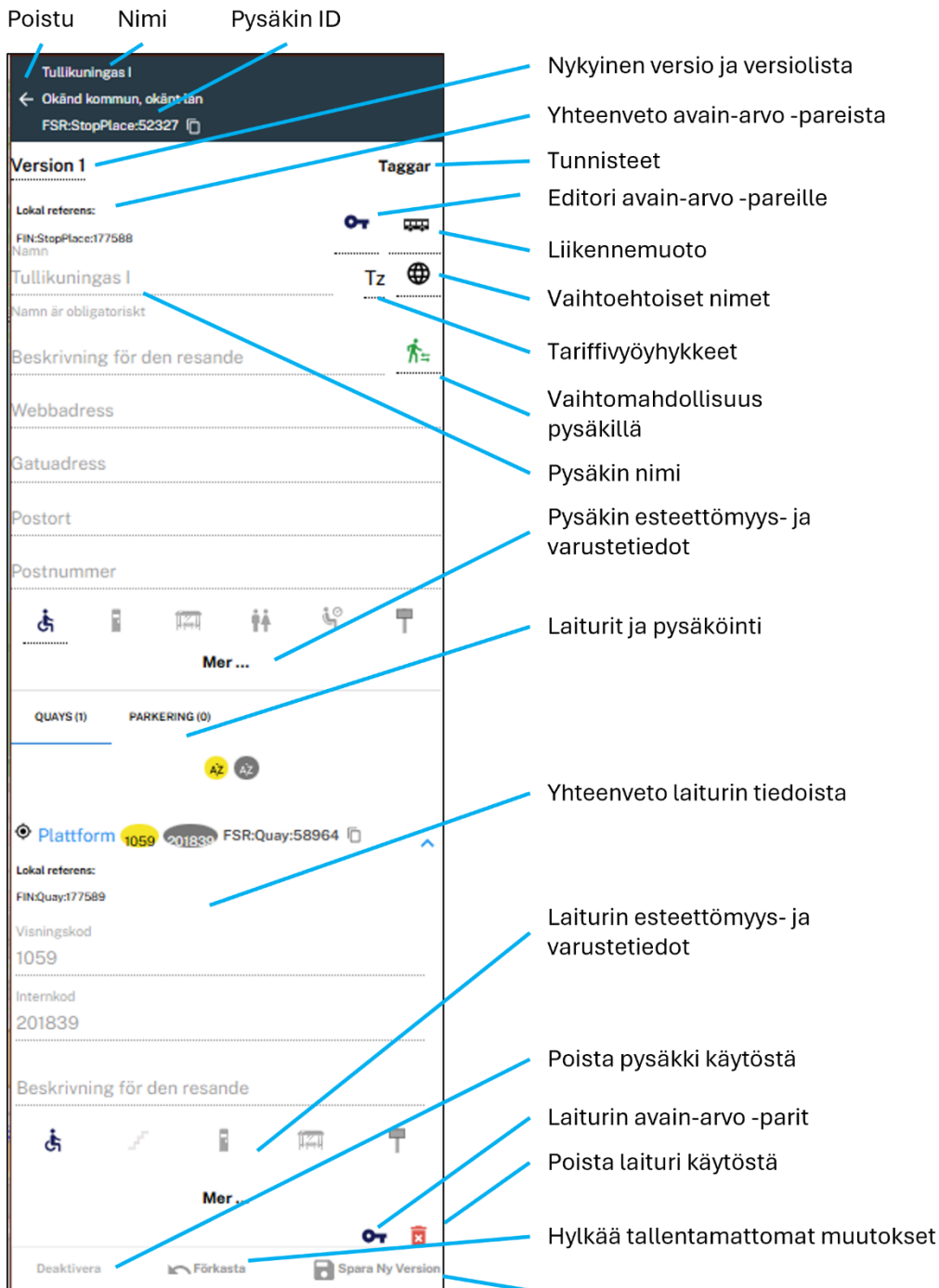
Om det inte är möjligt att söka hållplatsens namn eller om ditt arbetsflöde lämpar sig bättre för att använda kartan, kan du söka hållplatser direkt på kartan och börja redigera där. Använd den tidigare nämnda koordinatsökningen eller zooma in och ut på kartan (på grund av begränsningarna i användningen av data kräver hållplatserna en viss zoomnivå) och sök din hållplats geografiskt.

När du har hittat hållplatsen, **klicka på hållplatsikonen** och sedan på hållplatsens namn **för att gå till redigeringsläget**.



Redigeringsläge (Edit mode)

Det finns ingen skillnad mellan "redigeringsläget" och "visningsläget", förutom att användaren antingen har eller inte har rätt att göra och spara ändringar i hållplatsen i fråga. Rättigheterna bestäms enligt trafikslag och/eller regiongränser (geografiska gränser) och skapas av administratören.

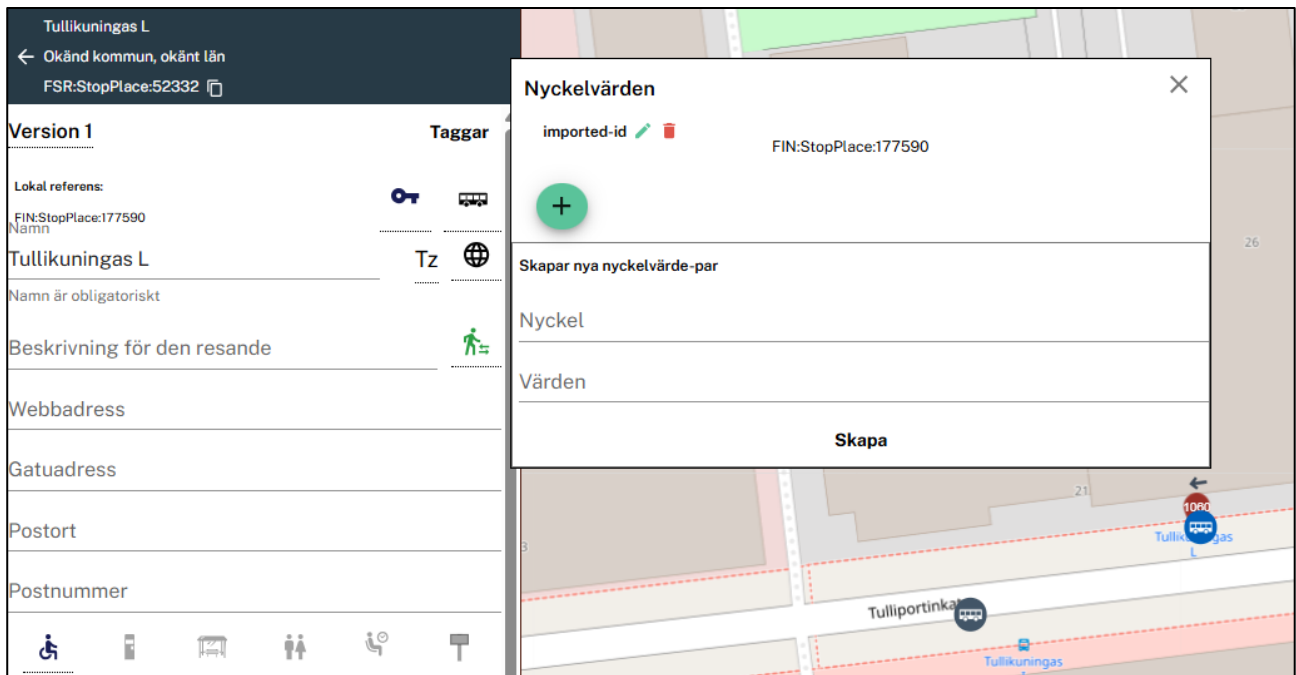


Nyckel-värden-par och internkoder (Key-values and private codes)

Nyckelvärden (key-values) kan läggas till för hållplats- (StopPlace) och plattformsnivåer (Quay). Detta möjliggör import av icke-standarddata som tredjepartsanvändare eller dataskapare kan använda för att koppla hållplatsregistret till externa system. Digiroads riksomfattande id:n har införts i PETI som nyckel-värde-par så att de kan skapa kompatibilitet med Digiroad-hållplatserna.

Hållplatsens och plattformens internkoder (Private codes) används också för korrelation med externa system, men de får inte användas för icke-standardenliga ändamål

Anmärkning: Både hållplatsens och plattformens nyckelvärdesredigerare öppnas genom att klicka på elementets nyckelikön. Observera skillnaden mellan hållplatsens och plattformens nyckelvärdet.



Nyckelvärdet är i grund och botten fritextfält där nyckeln och värdet förenas. Lägg till nya nycklar genom att klicka på ”+” eller redigera befintliga nycklars värden genom att klicka på ”penna”-ikonen.

Anmärkning: Observera att både nyckeln och värdet kan vara känsliga för bokstavsstorleken (case sensitive) och att fel kan göra dem oanvändbara.

Kommunikation mellan användare (Communication between users)

Användaren kan lämna en anmärkning på hållplatsen som påminner om en ”minneslapp”. Dessa är avsedda som påminnelser och sökbara data för dem som upprätthåller data. Identifieringssystemet har ett tag- och kommentarsfält. **Alla användare kan när som helst skapa nya taggar** – eller så kan tidigare taggar **användas på nytt**.

Det är frivilligt att kommentera, men kommentaren kan användas för att beskriva problemet vid varje hållplats som markerats med tag.

Det rekommenderas starkt att varje dataadministratör skapar ett unikt tagsystem – till exempel genom att lägga till ett prefix i taggen (t.ex. aktörens NeTEx kodrymd, codespace) – för att undvika kollisioner mellan data och andra systemanvändare.

Exempel på Enturs tagsystem:

- adm_gruppering – visar problem med hållplatsgrupperingen.
- adm_koordinat – visar problem med hållplatsens läge.
- Till exempel har dataadministratören av ”Helsingforsregionens trafik” ett tagsystem med prefixet HSL.

Taggarna **ingår inte** i hållplatsernas **versionshistorik**, och de kan skapas, uppdateras och tas bort oberoende av vilken hållplats de tillhör.

Verktyg i kartvyn (Tools in the map view)

Kartvyn innehåller flera verktyg för att redigera och läsa uppgifter. Du kommer åt dessa genom att klicka på hållplatserna eller plattformarna.

För att öppna hållplatsen i redigeringsläge, klicka på Hållplats-ikonen och sedan på dess namn. När du klickar på vissa saker i redigeringsläget kan kontexten i redigeringslådan också ändras, till exempel när du klickar på plattforms- eller parkeringsmärken.

- Funktionerna i och användningen av dessa verktyg beskrivs närmare under processerna.

För att lägga till nya egenskaper till en hållplats på kartan finns det tre ikoner i sidans övre kant som kan dras till kartan. Dessa gäller skapande av plattform (Quay), cykel- eller bilparkering.

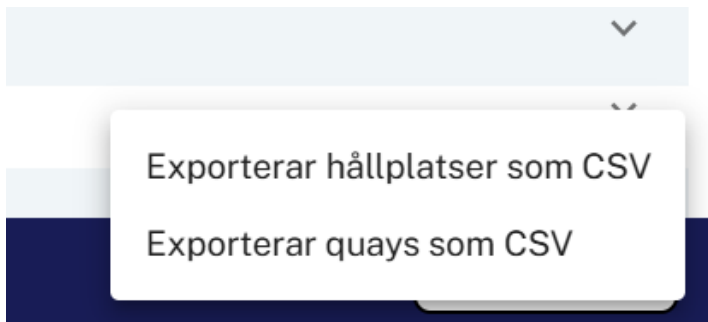
Rapportvyn (The report view)

Gå till menyn uppe till höger och klicka på ”Rapporter” (Reports) för att starta en rapportvy som kan skapa listor utifrån sökkriterierna.

Som i en vanlig hållplatssökning kan användaren filtrera hållplatser utifrån trafikslag och geografi.

Tilläggsfilter kan användas, såsom ”*bara hållplatser med en viss tag*” eller ”*bara hållplatser utan koordinater*”.

I rapportens nedre del finns sidnavigatorn och i dess högra kant finns knappen ”Exporterar...”, där det är möjligt att exportera resultaten som en **CSV-fil**.



Redigering av tariffzoner (Editing Tariff zones)

Tariffzonerna (Tariff zones) kan *inte* redigeras i hållplatsregistrets användargränssnitt, men anslutningen av hållplatser till zonen kan kontrolleras med hjälp av läget. Tariffzonerna uppdateras genom att leverera polygondata till Fintraffic. Detta kan göras i OSM XML-format eller NeTeX XML-format. Det är obligatoriskt för de behöriga kollektivtrafikmyndigheterna att leverera myndighets- och tariffområden och det är en del av MMTIS krav.

De levererade zonpolygonerna ska innehålla följande uppgifter:

- Codespace (Kodrymd)
- Zonens namn
- ID (zon-ID)
- Polyongeometri (slutna cirklar, inga inre/ytte cirklar)

Det är möjligt att ändra hållplatsens zonanslutning i PETI genom att flytta hållplatsikonen (blå cirkel med trafikikonen) till en annan zon och sedan spara hållplatspunkten, men detta förutsätter att zonpolygonerna har levererats korrekt på förhand. När tariffzonspolygonerna uppdateras kontrolleras alla hållplatser automatiskt och uppdateras vid behov med nya zonanslutningar.

Information: De levererade zonerna kan granskas som kartbakgrunds nivå i PETI genom att välja bakgrundskartan ”TariffZones”. Hållplatsernas zonförbindelser kan granskas genom att klicka på Tz-ikonen när hållplatsen redigeras/visas.