

Sisällysluettelo

Esipuhe

Tiivistelmä

Pääteiden nopeudet

- Ajonopeuden kehitys vuosina 1961–2024
- Keskinopeudet kesäkaudella 2024
- Ylinopeudet kesäkaudella 2024
- Keskinopeudet talvikaudella 2024/2025
- Ylinopeudet talvikaudella 2024/2025

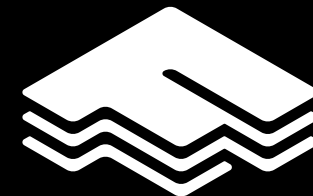
Alemman tieverkon ajonopeudet

Aineistot ja laskentamenetelmät

TRAFICOM
Liikenne- ja viestintävirasto



Väylävirasto
Trafikledsverket



Esipuhe

Autoliikenteen nopeuksia pääteillä on raportoitu jo usean vuoden ajan. Tieto on perustunut pääosin liikenteen automaattisilta mittausasemilta (LAM-asemilta) saatuihin nopeustietoihin.

Pääteiden osalta tämä raportti sisältää vastaavat nopeustiedot kuin aiemmatkin Ajonopeudet maanteillä -raportit. Alemman tieverkon jatkuvien seurantapisteidien ylläpito päättyi syksyllä 2021 ja niihin perustuva alemman tieverkon nopeusseuranta päättyi. Ajonopeudet maanteillä 2023 -raporttiin tuotiin otoslaskentoihin perustuvia nopeustietoja vuosilta 2021–2023. Tilastoa niistä ei ollut saatavilla vuoden 2024 osalta, joten tässä raportissa tuloksia ei esitetä.

Pääteiden nopeustiedot on koottu Liikenne- ja viestintävirasto Traficomien vastuulla olevasta liikenneturvallisuusindikaattoreihin liittyvästä nopeuksien seurannasta. Pääteiden keskinopeudet on laskettu liikennesuoritteella painotettuna keskiarvona eri tieryhmien nopeuksista. Lisäksi raporttiin on tuotu turvallisuuden EU-indikaattoreita kehittäneen Baseline -hankkeen tuloksia. Sen Trendline -jatkohankkeen raportti julkaistaan vuonna 2026.

Raportin on tilannut Fintraffic Tie Oy, joka on vastannut vuoden 2019 alusta LAM-verkosta. Raportin laatimisesta on vastannut Sitowise Oy. Sen kokoamiseen ovat osallistuneet Kati Kiiskilä ja Ville Mäki Sitowise Oy:stä sekä Riikka Rajamäki Traficomista. Fintraffic Tie Oy:stä työhön on osallistunut Eetu Karhunen ja Riksroad Oy:stä Kimmo Saastamoinen.

Raportin pohjana toimivat aiempien vuosien vastaavat raportit, jotka on julkaistu Väyläviraston julkaisusarjassa tai Fintraffic Tie Oy:n sivuilla. Samat tekijät ovat koonneet viime vuosien raportit mukaan lukien tämä raportti. Seurantamenettelyt ja tunnusluvut ovat pysyneet pääosin samoina, mutta raportin ulkoasu on muuttunut eri vuosina. Pienet vuosimuutokset on kuvattu raporteissa.

Helsingissä toukokuussa 2025

Fintraffic Tie Oy



Tiivistelmä

Ajoneuvoliikenteen nopeuksien kehitystä on seurattu vuodesta 1961 alkaen. Nopeusmittauksia tehtiin aluksi tutkimittauksin, mutta vuodesta 1992 lähtien ajonopeuksia koskeva tieto pääteiltä on saatu liikenteen automaattisilta mittausasemilta (LAM). Tässä raportissa on vuosien 2012–2023 tapaan käytetty aineistona aikaisempaa suurempaa määrää LAM-asemia ja uudistettua laskentamenetelmää.

Vuosien 2013–2021 välisenä aikana seurattiin alemman tieverkon (seutu- ja yhdystiet) nopeuksia 30 Yleisen liikennelaskennan (YL) projektiin kuuluneelta jatkuvatoimiselta mittauspisteeltä kerätyn aineiston pohjalta. Alemman tieverkon jatkuvien seurantapisteen ylläpito päättyi syksyllä 2021. Alemman tieverkon nopeusseuranta raportoitiin edellisessä raportissa vuosien 2021–2023 osalta hyödyntäen liikennemäärän otoslaskentojen nopeustietoja. Vuoden 2024 tilastoja ei ollut saatavilla, joten alemman tieverkon nopeustietoja ei ole tässä raportissa kuvattu.

Autojen keskinopeuksien kasvu pääteillä oli vuoteen 1972 asti hyvin nopeaa. Tiekohtaisten nopeusrajoitusten käyttöönotto vuonna 1973 laski liikenteen nopeustasoa noin 5 km/h, jonka jälkeen nopeudet lähtivät uuteen, mutta aikaisempaa maltillisempaan nousuun. Vuoden 1972 nopeustaso saavutettiin uudestaan vuoden 1990 tienoilla. 2000-luvulla nopeustaso pääteillä on pysynyt samalla tasolla, vaikka vuosittaista vaihtelua ilmenee.

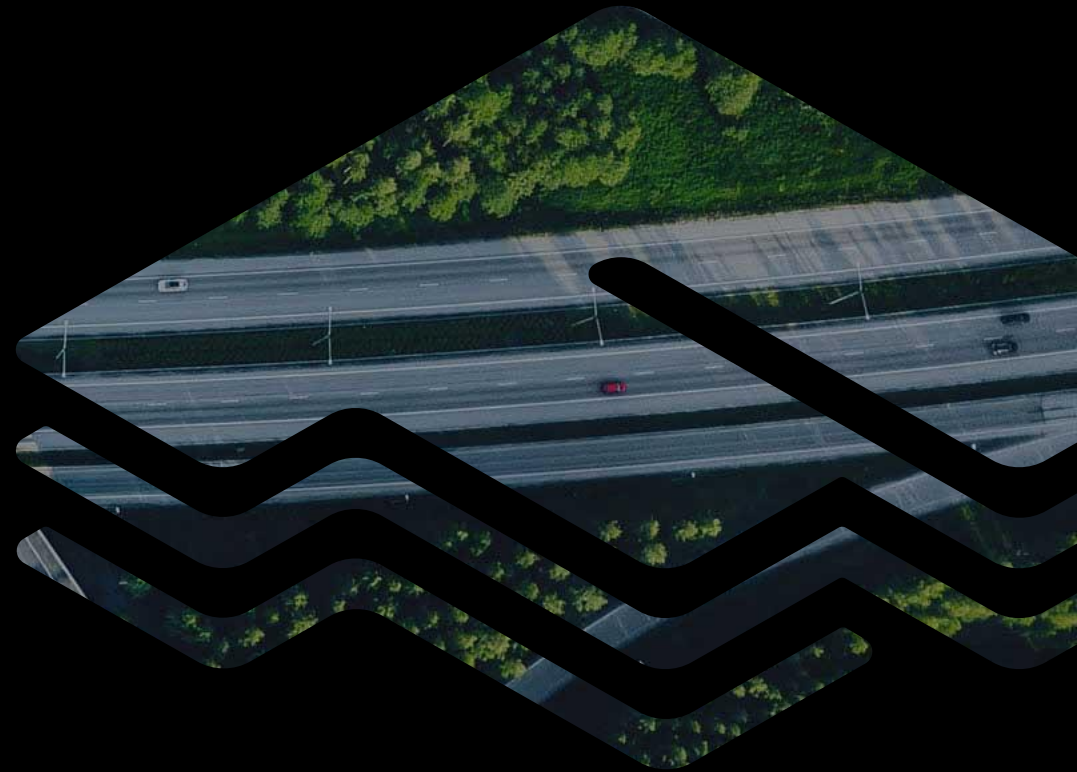
Kesän 2024 ja talven 2024–2025 keskinopeudet pääteillä (valta- ja kantatiet) on laskettu vajaan 300 LAM-aseman tiedoista. Kaikkien autojen keskinopeus oli kesällä 2024 noin 94 km/h ja talvikaudella 2023–2024 noin 87 km/h. Sekä kesä- että talvikauden pääteiden keskinopeudet olivat lähes samalla tasolla edellisvuoden vastaaviin ajanjaksoihin verrattuna. Henkilö- ja pakettiautojen vastaavat keskinopeudet olivat 95 km/h ja 88 km/h, ja kuorma- ja linja-autojen 83 km/h ja 81 km/h. Myös nämä keskinopeudet olivat hyvin lähellä edellisen vastaavan kauden keskinopeuksia.

Kesäkaudella pääteillä liikkuvista ajoneuvoista noin 44 % ylitti tiekohtaisen nopeusrajoituksen. Talvikaudella ylinopeutta ajoi 53 % autoista. Huomattavaa ylinopeutta (yli 10 km/h yli tiekohtaisen nopeusrajoituksen) ajoi kesällä 10 % ja talvella 12 % autoista. Kesäkaudella ylinopeuksien osuus hieman laski vastaavasta edellisestä kaudesta ja talvikaudella se hieman nousi, mutta muutokset olivat pieniä. Yli 10 km/h nopeusrajoituksen ylitysten osuudet olivat lähes samalla tasolla edelliseen vastaavan kauteen verrattuna.

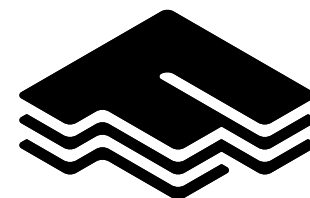
Alemman tieverkon osalta vuoden 2024 nopeustilastoja ei ollut saatavilla, joten kehitystä ei raportoitu.



Pääteiden ajonopeudet



Ajonopeuksien kehitys 1961–2024

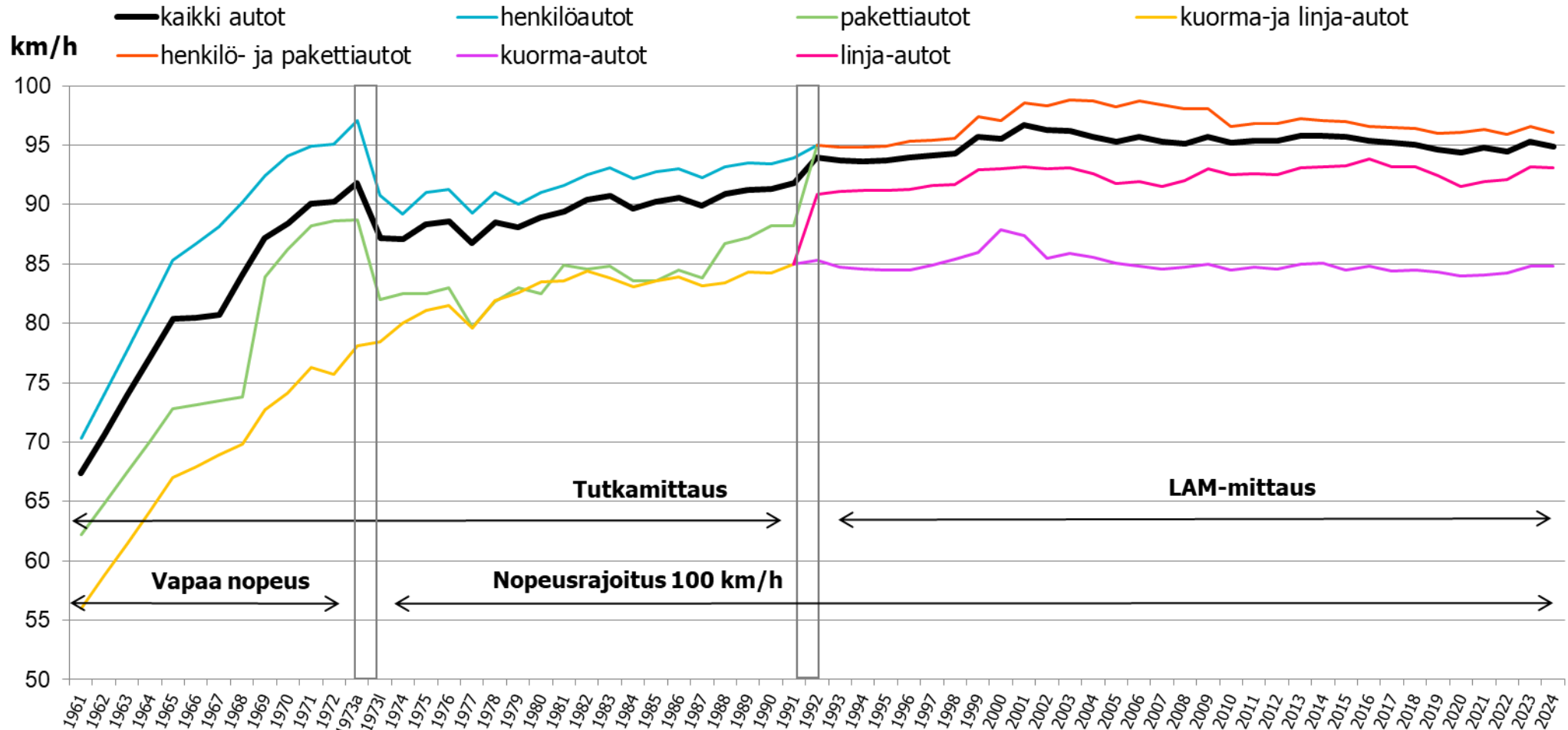


Ajonopeuksien kehitys vuosina 1961-2024 1/2

- Ajonopeuksien pitkän aikavälin kehitystä on seurattu käyttämällä mahdollisuuksien mukaan samaa mittauspisteiden joukkoa. Viime vuodet pisteitä on ollut 11 kappaletta. Pisteet sijaitsevat 1-ajorataisilla teillä 100 km/h nopeusrajoitusalueella.
- Autojen keskinopeuksien kasvu pääteillä (valta- ja kantatiet) oli vuosina 1961–1972 hyvin nopeaa. Kesän 1961 keskinopeus oli 67 km/h, kun se vuonna 1972 oli jo yli 90 km/h. Ajalle leimallista oli, että henkilöautoilla ei taajamien ulkopuolella ollut juurikaan nopeusrajoituksia. Lisäksi sekä autokannan tekniset ominaisuudet että Suomen tiestö paranivat tuona ajanjaksona nopeassa tahdissa, mikä kasvatti keskinopeuksia.
- Vuoden 1973 lopulla otettiin käyttöön koko maan kattava nopeusrajoitusjärjestelmä. Sen vaikutuksesta liikenteen keskinopeus laski siten, että vuonna 1974 autojen keskinopeus oli enää 87 km/h.
- Nopeudet kääntyivät kuitenkin jo vuonna 1975 uuteen, mutta aikaisempaa maltillisempaan nousuun. Vuoden 1972 nopeustaso saavutettiin uudestaan vuoden 1990 tienoilla.
- Autojen keskinopeudet ovat pysyneet melko samalla tasolla koko 2000-luvun. Vuosituhannen alkuvuosien tasolta keskinopeuksien kehitys on ollut jopa hieman laskevaa. Vuonna 2024 kaikkien ajoneuvojen keskinopeus vakioidun seurantajoukon pisteissä oli keskimäärin 94,9 km/h. Kuva kehityksestä on esitetty seuraavalla sivulla.



Ajonopeuksien kehitys vuosina 1961-2024 2/2

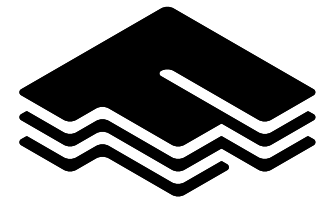


Autojen keskinopeuksien kehitys vapaan nopeuden aikana ja sen jälkeen 1-ajorataisilla teillä 100 km/h -nopeusrajoitusalueella. Aineistona käytetään joka vuosi mahdollisuuksien mukaan samojen mittausasemien tietoa. Viime vuosina tilastointiin käytettyjen mittausasemien lukumäärä on ollut 11 kappaletta. Ajoneuvoluokitus muuttui vuonna 1992.

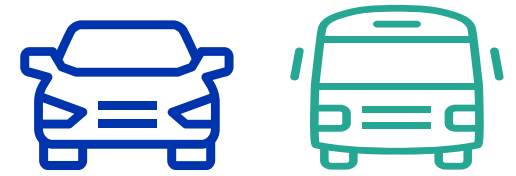


Keskinopeudet kesäkaudella 2024

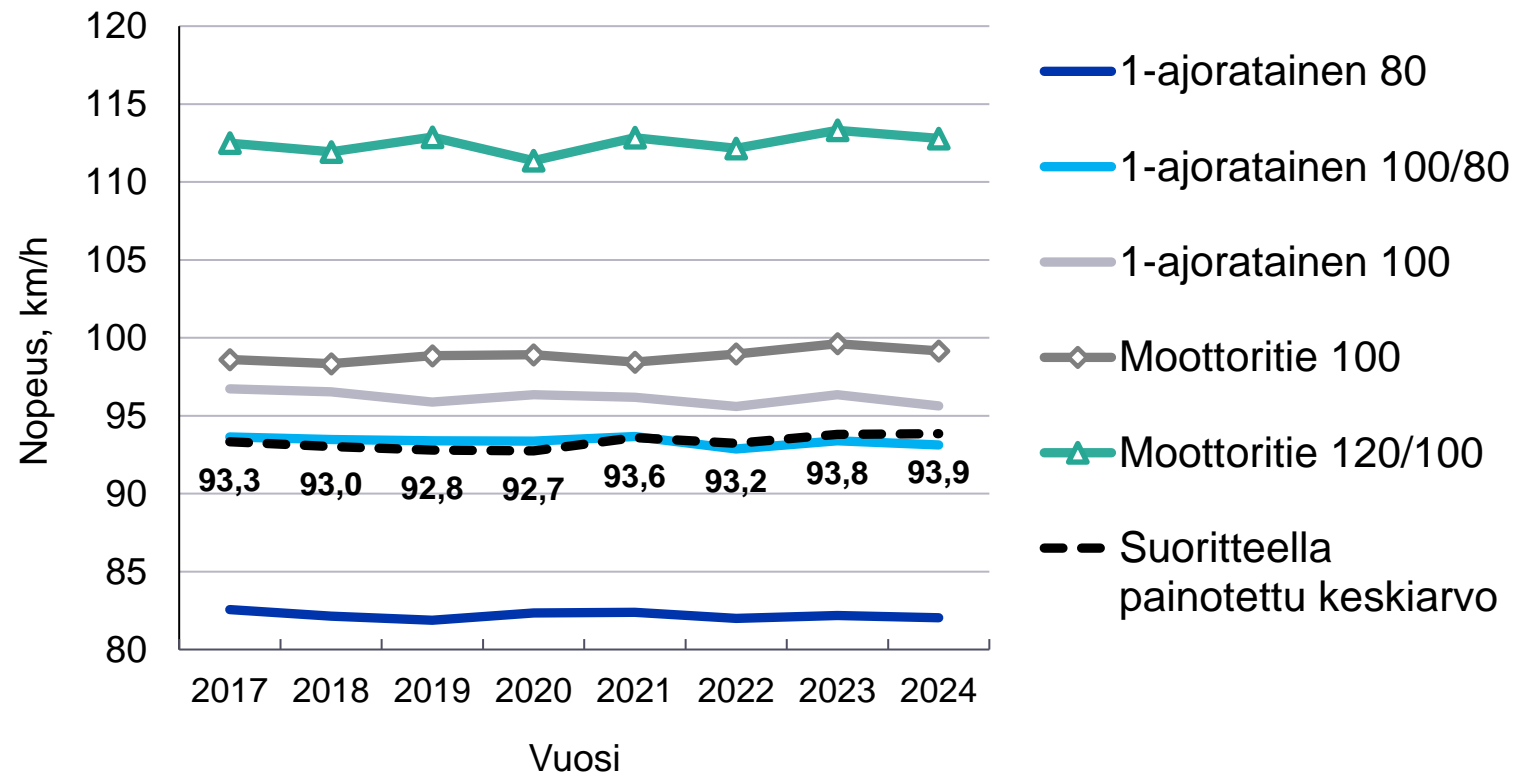
Tulokset perustuvat pääteiden osalta liikenteen automaattisilta mittausasemilta (LAM-asetat) mitattuihin ajonopeuksiin. Tiedot on saatu LAM-järjestelmästä. Kesäkauden 2024 nopeudet on mitattu toukokuun alun ja syyskuun lopun välisenä aikana yhteensä 274 mittausasemalla. Vuoden 2020 osalta moottoritienopeuksien poikkeavia nopeuksia 120/100 km/h nopeusrajoitusluokassa selittää aineistosta poistetut kohteet, joissa talvinopeusrajoitus oli poikkeuksellisesti jätetty voimaan päällystevaurioiden vuoksi. Näistä keskeisimmät olivat vt 4 Orimattila-Heinola –välin moottoritiepisteet, joiden puuttuminen kesän 2020 aineistosta alensi tilapäisesti moottoriteiden keskinopeuksia. Kesien 2021–2023 aineistot ovat vertailukelpoisia. Kesän 2024 osalta tarkastelusta jätettiin pois vähäisen pistemäärän vuoksi kaksiajorataiset 60 km/h nopeusrajoituksen tiet. Sillä on hieman vaikutusta suoritteella painotettuun keskiarvoon ja sen vertailtavuuteen aiempien vuosien kanssa.



Kesäkausi: kaikkien ajoneuvojen keskinopeus (km/h) pääteillä 1/2



Keskinopeus pääteillä kesäkaudella



Kesäkaudella (toukokuu–syyskuu) 2024 kaikkien ajoneuvojen suoritteella painotettu keskinopeus pääteillä oli 93,9 km/h. Keskinopeudet laskivat hieman vuoden 2023 ja 2024 välillä useimmilla tietyypeillä ja nopeusrajoitusryhmissä, vaikka painotettu keskiarvo nousi. Kesällä 2024 kaksiajorataiset 60 km/h nopeusrajoituksen tiet jäivät pois seurannasta mittauspisteiden vähyyden takia, joka nosti painotettua keskinopeutta.



Kesäkausi: kaikkien ajoneuvojen keskinopeus (km/h) pääteillä 2/2

Tietyyppi	Nopeusrajoitus (km/h)	Vuosi 2017	Vuosi 2018	Vuosi 2019	Vuosi 2020	Vuosi 2021	Vuosi 2022	Vuosi 2023	Vuosi 2024
1-ajoratainen, muu kuin moottoriliikennetie	Pysyvä 60	62,2	62,5	62,3	61,9	62,4	62,2	62,5	61,8
	Pysyvä 80	82,6	82,1	81,9	82,4	82,4	82,0	82,2	82,0
	Kesällä 100, talvella 80	93,6	93,5	93,4	93,4	93,7	92,9	93,4	93,1
	Pysyvä 100	96,7	96,5	95,9	96,4	96,2	95,6	96,3	95,6
1-ajoratainen, moottoriliikennetie	Kesällä 100, talvella 80*	92,3	91,0	91,0	92,5	92,0	92,3	92,5	92,3
2-ajoratainen, muu kuin moottoritie	Pysyvä 60**			66,4	67,3	64,9	61,8	62,5	
	Pysyvä 70	67,7	67,2	67,1	66,6				
	Pysyvä 80	82,8	81,5	80,8	82,1	80,5	81,9	82,0	83,2
	Pysyvä 100	98,9	99,2	98,6	98,8	98,9	98,4	98,9	98,6
2-ajoratainen, moottoritie	Pysyvä 80	81,7	83,3	82,9	83,0	83,3	83,5	83,8	83,7
	Pysyvä 100	98,6	98,3	98,9	98,9	98,4	99,0	99,6	99,2
	Kesällä 120, talvella 100	112,5	111,9	112,9	111,4	112,8	112,2	113,3	112,8
Päätiet keskimäärin		93,3	93,0	92,8	92,7	93,6	93,2	93,8	93,9

* Ennen vuotta 2020 virheellisesti 2-ajorataisille osuuksille merkityt LAM-pisteet on muutettu sijaitsemaan 1-ajorataisille osuuksille.

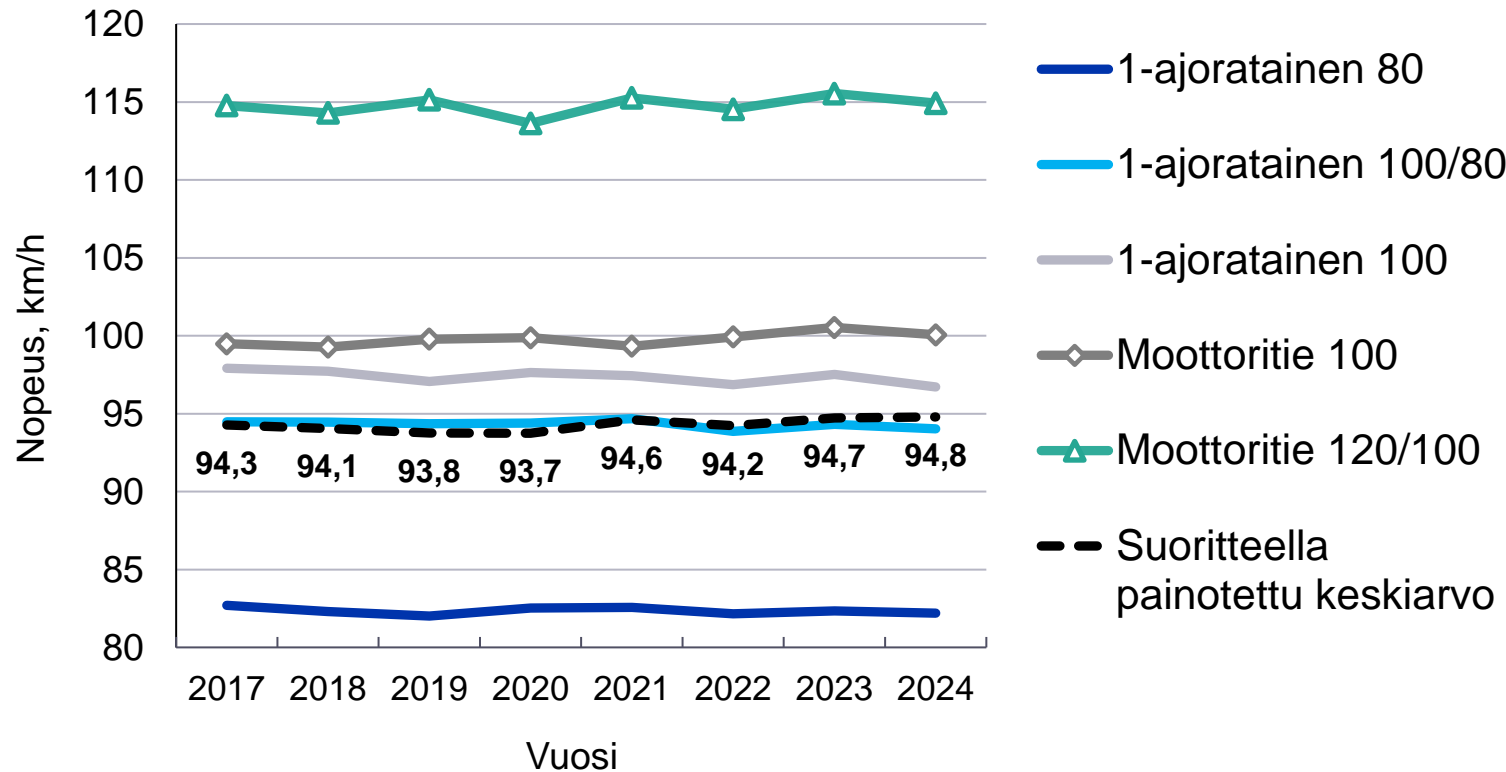
** Kesästä 2022 alkaen virheellisesti pysyvän 60 km/h rajoitusalueella oleva piste siirrettiin pysyvän 80 km/h alueelle.

Ne tieryhmät, joissa kyseisenä vuonna aineistossa on ollut vain 1-3 mittauspistettä, on jätetty pois tarkastelusta.



Kesäkausi: henkilö- ja pakettiautojen keskinopeus (km/h) pääteillä 1/2

Henkilö- ja pakettiautojen keskinopeus pääteillä kesäkaudella



Henkilö- ja pakettiautojen keskinopeus pääteillä oli kesäkaudella 94,8 km/h. Keskinopeus oli lähes samalla tasolla kuin edellisenä kesänä. Myös henkilö- ja pakettiautojen keskinopeus laski suurimassa osassa tietyypeistä ja nopeusrajoitusryhmistä. Kaksiajorataisten 60 km/h tieosuuksien jääminen pois kesän 2024 seurannasta mittauspisteiden vähyydestä johtuen vaikutti jonkin verran painotettuun keskiarvoon.



Kesäkausi: henkilö- ja pakettiautojen keskinopeus (km/h) pääteillä 2/2

Tietyyppi	Nopeusrajoitus (km/h)	Vuosi 2017	Vuosi 2018	Vuosi 2019	Vuosi 2020	Vuosi 2021	Vuosi 2022	Vuosi 2023	Vuosi 2024
1-ajoratainen, muu kuin moottoriliikennetie	Pysyvä 60	62,2	62,5	62,3	61,9	62,4	62,6	62,5	61,8
	Pysyvä 80	82,7	82,3	82,0	82,5	82,6	82,2	82,3	82,2
	Kesällä 100, talvella 80	94,5	94,5	94,4	94,4	94,7	93,9	94,3	94,0
	Pysyvä 100	97,9	97,7	97,1	97,6	97,4	96,9	97,5	96,7
1-ajoratainen, moottoriliikennetie	Kesällä 100, talvella 80*	92,8	91,5	91,7	93,2	92,9	93,1	93,2	93,0
2-ajoratainen, muu kuin moottoritie	Pysyvä 60**			66,5	67,5	65,0	62,0	62,6	
	Pysyvä 70	67,9	67,4	67,3	66,8				
	Pysyvä 80	83,1	81,7	81,0	82,3	80,8	82,1	82,2	83,5
	Pysyvä 100	100,2	100,5	99,9	100,1	100,3	99,7	100,1	99,8
2-ajoratainen, moottoritie	Pysyvä 80	81,9	83,5	83,1	83,2	83,5	83,7	84,0	83,9
	Pysyvä 100	99,5	99,3	99,8	99,9	99,3	99,9	100,5	100,1
	Kesällä 120, talvella 100	114,8	114,3	115,1	113,6	115,3	114,5	115,5	114,9
Päätiet keskimäärin		94,3	94,1	93,8	93,7	94,6	94,2	94,7	94,8

* Ennen vuotta 2020 virheellisesti 2-ajorataisille osuuksille merkityt LAM-pisteet on muutettu sijaitsemaan 1-ajorataisille osuuksille.

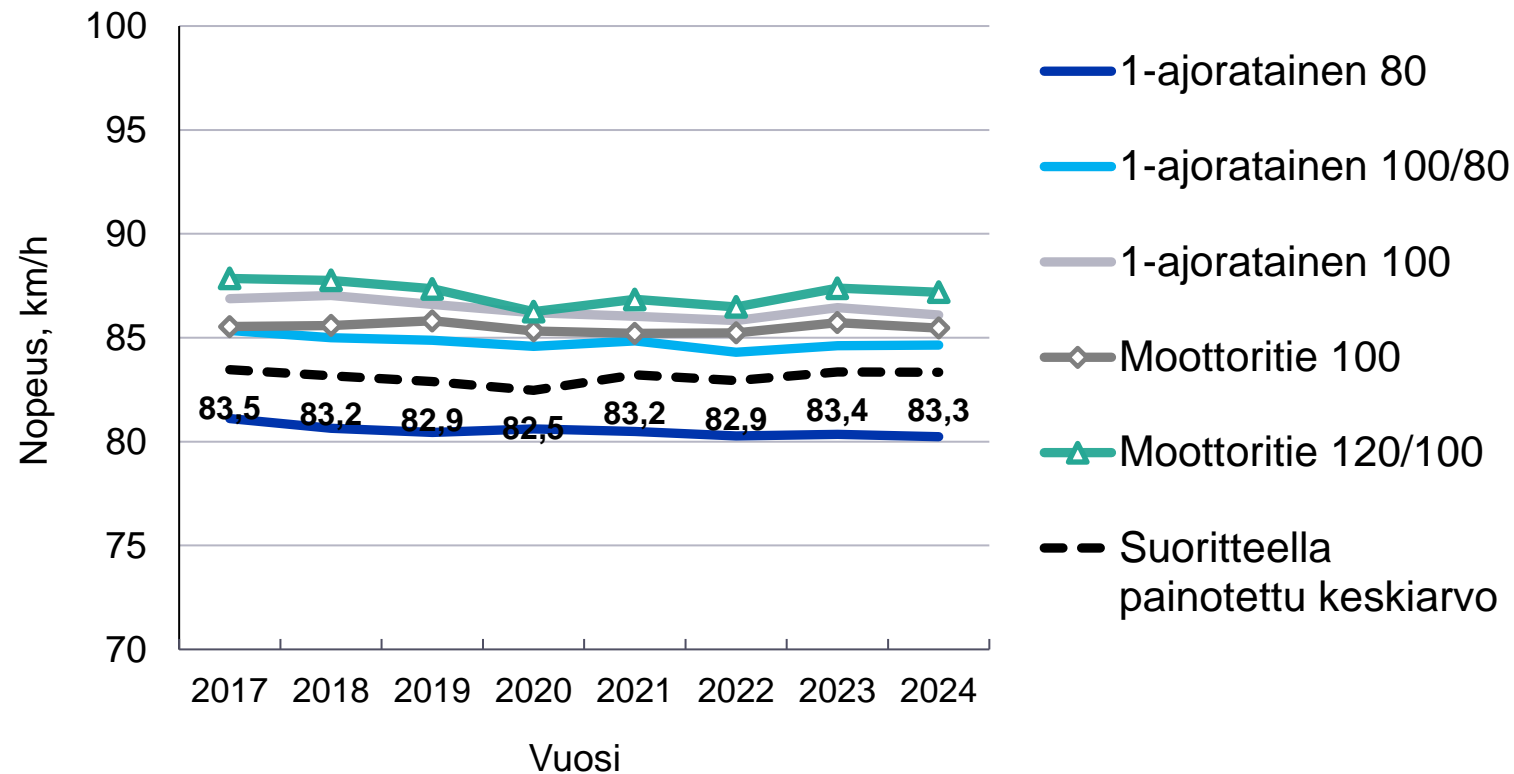
** Kesästä 2022 alkaen virheellisesti pysyvän 60 km/h rajoitusalueella oleva piste siirrettiin pysyvän 80 km/h alueelle.

Ne tieryhmät, joissa kyseisenä vuonna aineistossa on ollut vain 1-3 mittauspistettä, on jätetty pois tarkastelusta.



Kesäkausi: raskaiden ajoneuvojen keskinopeus (km/h) pääteillä 1/2

Raskaiden ajoneuvojen keskinopeus pääteillä kesäkaudella



Raskaan liikenteen keskinopeus pääteillä oli kesäkaudella 83,3 km/h. Keskinopeus oli lähes samalla tasolla kuin kesäkaudella 2023. Raskaiden ajoneuvojen keskinopeuksien vaihtelu on jo pidemmän aikaa ollut melko vähäistä ja keskinopeus on ollut noin 83 km/h tasolla. Raskaiden ajoneuvojen keskinopeus laski hieman useimmilla tietyypeillä ja nopeusrajoitusryhmässä. Painotettuun keskiarvoon vaikutti kaksiajorataisten 60 km/h tieosuuksien jääminen pois kesän 2024 seurannasta.



Kesäkausi: raskaiden ajoneuvojen keskinopeus (km/h) pääteillä 2/2

Tietyyppi	Nopeusrajoitus (km/h)	Vuosi 2017	Vuosi 2018	Vuosi 2019	Vuosi 2020	Vuosi 2021	Vuosi 2022	Vuosi 2023	Vuosi 2024
1-ajoratainen, muu kuin moottoriliikennetie	Pysyvä 60	62,3	62,6	62,4	61,9	62,4	63,1	62,6	61,7
	Pysyvä 80	81,1	80,6	80,4	80,6	80,5	80,3	80,4	80,2
	Kesällä 100, talvella 80	85,3	85,0	84,9	84,6	84,8	84,3	84,6	84,6
	Pysyvä 100	86,9	87,0	86,6	86,2	86,0	85,8	86,4	86,1
1-ajoratainen, moottoriliikennetie	Kesällä 100, talvella 80*	86,6	85,7	84,7	85,0	84,6	84,8	84,9	84,3
2-ajoratainen, muu kuin moottoritie	Pysyvä 60**			62,8	63,9	61,6	58,5	60,4	
	Pysyvä 70	64,3	63,7	63,7	63,3				
	Pysyvä 80	78,9	78,5	77,9	78,7	76,9	77,5	78,2	78,8
	Pysyvä 100	85,4	85,5	85,0	84,8	84,9	84,3	85,0	84,9
2-ajoratainen, moottoritie	Pysyvä 80	78,4	79,4	78,7	78,5	78,5	79,4	80,0	78,6
	Pysyvä 100	85,5	85,6	85,8	85,3	85,2	85,2	85,7	85,5
	Kesällä 120, talvella 100	87,9	87,8	87,4	86,3	86,8	86,5	87,4	87,2
Päätiet keskimäärin		83,5	83,2	82,9	82,5	83,2	82,9	83,4	83,3

* Ennen vuotta 2020 virheellisesti 2-ajorataisille osuuksille merkityt LAM-pisteet on muutettu sijaitsemaan 1-ajorataisille osuuksille.

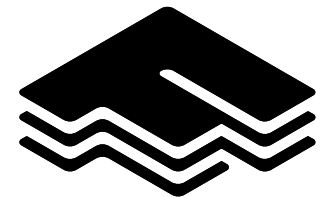
** Kesästä 2022 alkaen virheellisesti pysyvän 60 km/h rajoitusalueella oleva piste siirrettiin pysyvän 80 km/h alueelle.

Ne tieryhmät, joissa kyseisenä vuonna aineistossa on ollut vain 1-3 mittauspistettä, on jätetty pois tarkastelusta.



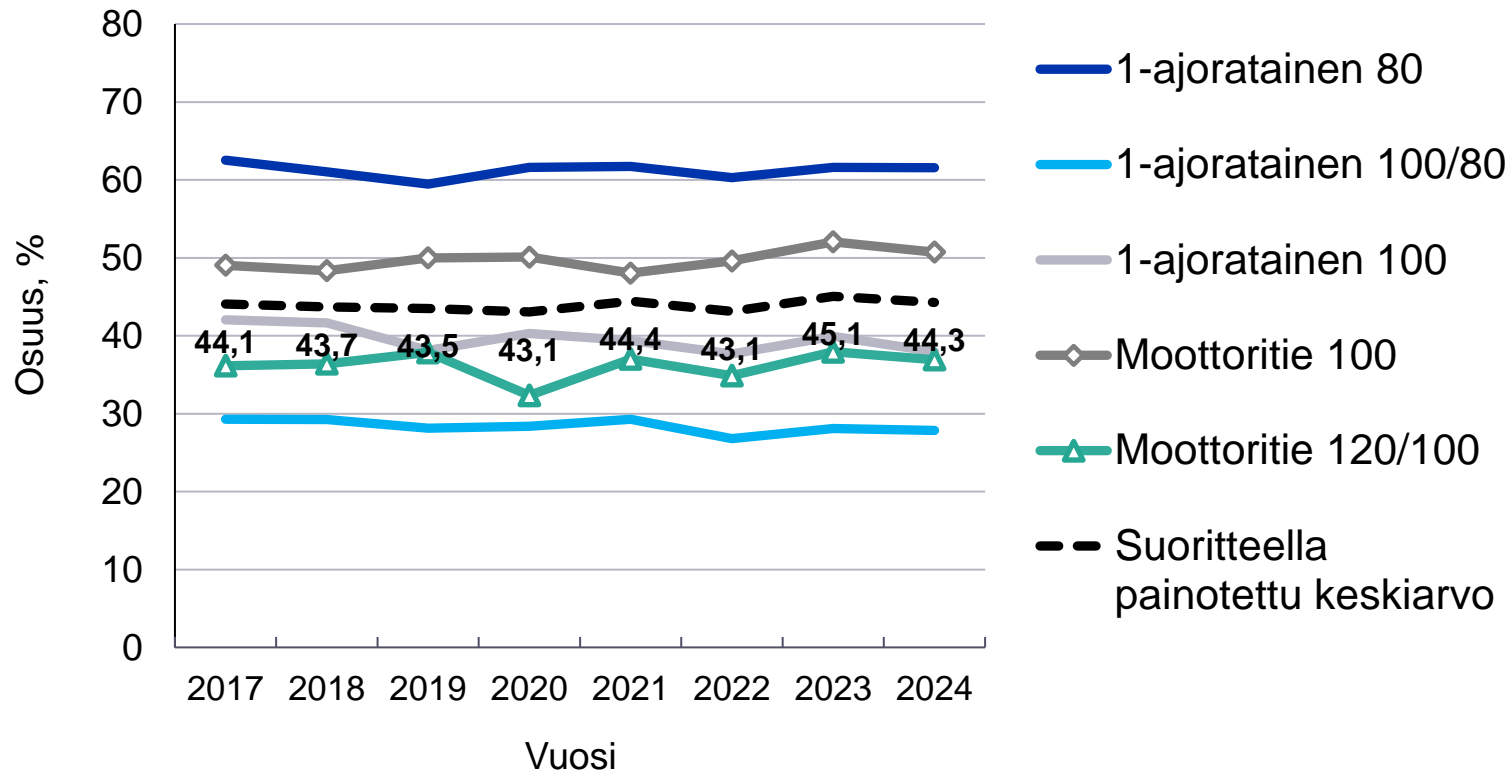
Ylinopeudet kesäkaudella 2024

Tulokset perustuvat pääteiden osalta liikenteen automaattisilta mittausasemilta (LAM-asemat) mitattuihin ajonopeuksiin. Tiedot on saatu LAM-järjestelmästä. Kesäkauden 2024 nopeudet on mitattu toukokuun alun ja syyskuun lopun välisenä aikana yhteensä 274 mittausasemalla. Vuoden 2020 osalta moottoritienopeuksien poikkeavia nopeuksia 120/100 km/h nopeusrajoitusluokassa selittää aineistosta poistetut kohteet, joissa talvinopeusrajoitus oli poikkeuksellisesti jätetty voimaan päällystevaurioiden vuoksi. Näistä keskeisimmät olivat vt 4 Orimattila-Heinola –välin moottoritiepisteet, joiden puuttuminen kesän 2020 aineistosta alensi tilapäisesti moottoriteiden keskinopeuksia. Kesien 2021–2023 aineistot ovat vertailukelpoisia. Kesän 2024 osalta tarkastelusta jätettiin pois vähäisen pistemäärän vuoksi kaksiajorataiset 60 km/h nopeusrajoituksen tiet. Sillä on hieman vaikutusta suoritteella painotettuun keskiarvoon ja sen vertailtavuuteen aiempien vuosien kanssa.



Kesäkausi: nopeusrajoituksen ylittäneiden ajoneuvojen osuus (%) pääteillä 1/2

Ylinopeuksien osuus pääteillä kesäkaudella



Nopeusrajoituksen ylittävien osuus pääteillä kesäkaudella 2024 oli 44,3 % kaikista ajoneuvoista. Osuus laski edellisvuodesta ja palasi lähemmäs aiempien vuosien tasoa. Ylinopeuksien osuus väheni osalla ja kasvoi osalla tietyypeistä ja nopeusrajoitusluokista.

Liikenneturvallisuuden EU-indikaattoreissa ajonopeutta noudattavien osuus oli Suomessa melko heikko 13 maan joukossa. Vertailutiedot ovat vuodelta 2021. Lisää Baseline tutkimuksesta on kerrottu raportin Aineistot ja laskentamenetelmät -osiossa. Käynnissä olevan Trendline jatkohankkeen tulokset julkaistaan vuonna 2026.



Kesäkausi: nopeusrajoituksen ylittäneiden ajoneuvojen osuus (%) pääteillä 2/2

Tietyyppi	Nopeusrajoitus (km/h)	Vuosi 2017	Vuosi 2018	Vuosi 2019	Vuosi 2020	Vuosi 2021	Vuosi 2022	Vuosi 2023	Vuosi 2024
1-ajoratainen, muu kuin moottoriliikennetie	Pysyvä 60	62,2	64,1	62,1	59,0	62,6	61,2	63,9	59,0
	Pysyvä 80	62,5	61,0	59,5	61,6	61,7	60,3	61,6	61,6
	Kesällä 100, talvella 80	29,3	29,2	28,1	28,4	29,3	26,8	28,1	27,9
	Pysyvä 100	42,0	41,6	38,1	40,3	39,4	37,7	39,9	37,9
1-ajoratainen, moottoriliikennetie	Kesällä 100, talvella 80*	24,7	22,8	21,6	24,9	24,6	24,1	25,2	25,9
2-ajoratainen, muu kuin moottoritie	Pysyvä 60**			70,5	73,5	64,0	57,5	60,5	
	Pysyvä 70	37,5	34,6	33,3	30,4				
	Pysyvä 80	61,3	57,5	53,5	57,5	53,3	57,7	58,9	61,6
	Pysyvä 100	49,3	50,0	48,1	48,5	49,3	47,0	49,1	48,6
2-ajoratainen, moottoritie	Pysyvä 80	60,7	65,3	63,2	63,6	64,9	65,6	66,7	67,4
	Pysyvä 100	49,0	48,3	50,0	50,1	48,0	49,6	52,0	50,7
	Kesällä 120, talvella 100	36,1	36,4	37,9	32,3	37,0	34,9	37,9	36,9
Päätiet keskimäärin		44,1	43,7	43,5	43,1	44,4	43,2	45,1	44,3

* Ennen vuotta 2020 virheellisesti 2-ajorataisille osuuksille merkityt LAM-pisteet on muutettu sijaitsemaan 1-ajorataisille osuuksille.

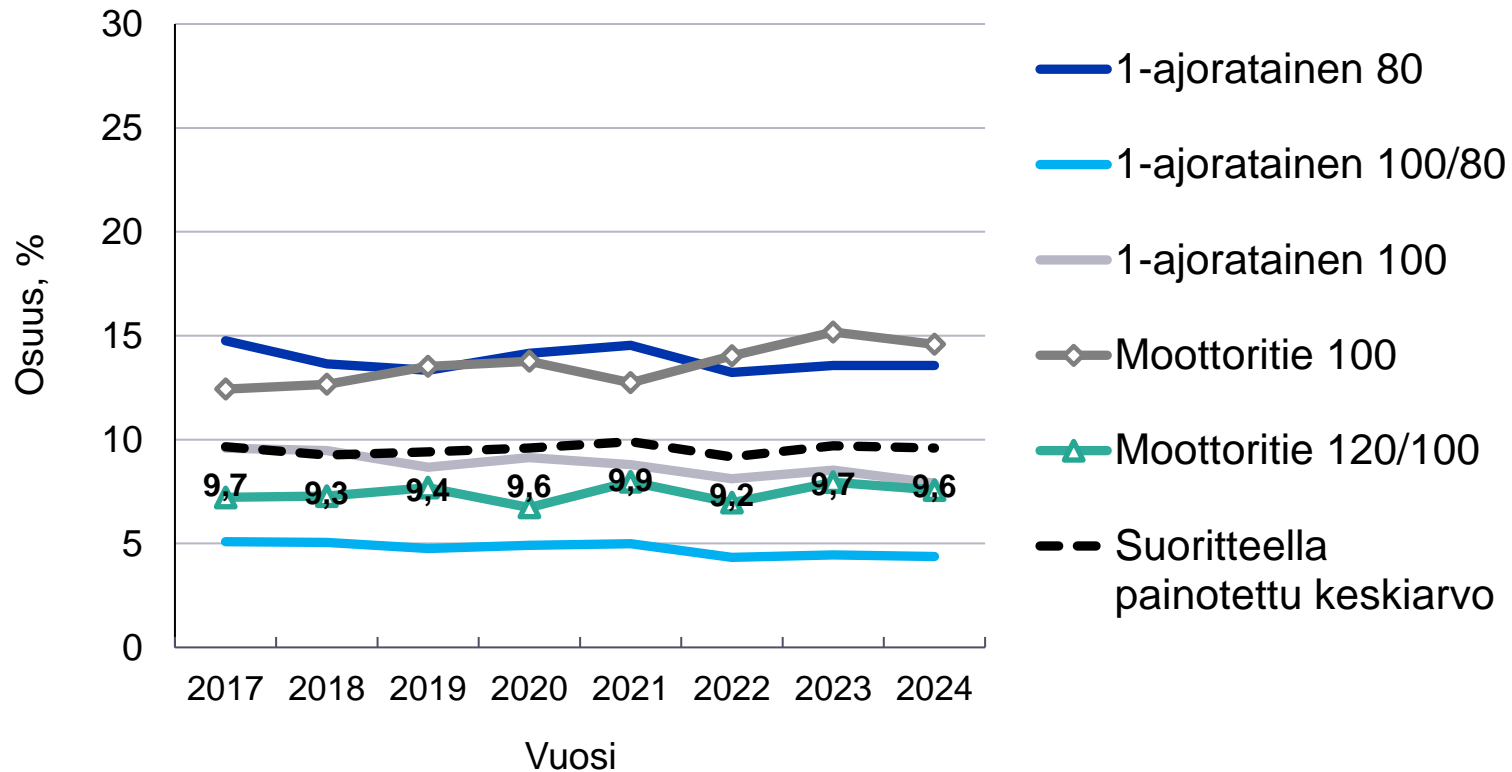
** Kesästä 2022 alkaen virheellisesti pysyvän 60 km/h rajoitusalueella oleva piste siirrettiin pysyvän 80 km/h alueelle.

Ne tieryhmät, joissa kyseisenä vuonna aineistossa on ollut vain 1-3 mittauspistettä, on jätetty pois tarkastelusta.



Kesäkausi: nopeusrajoituksen yli 10 km/h ylittäneiden ajoneuvojen osuus (%) pääteillä 1/2

Yli 10 km/h ylinopeuksien osuus
pääteillä kesäkaudella



Yli 10 km/h ylinopeutta ajaneiden autojen osuus oli 9,6 % koko liikennemäärästä kesällä 2024. Osuus laski hieman vuoden 2023 kesästä. Yli 10 km/h ylinopeutta ajavien osuus kasvoi osassa ja laski osassa tietyypeistä ja nopeusrajoitusluokista.



Kesäkausi: nopeusrajoituksen yli 10 km/h ylittäneiden ajoneuvojen osuus (%) pääteillä 2/2

Tietyyppi	Nopeusrajoitus (km/h)	Vuosi 2017	Vuosi 2018	Vuosi 2019	Vuosi 2020	Vuosi 2021	Vuosi 2022	Vuosi 2023	Vuosi 2024
1-ajoratainen, muu kuin moottoriliikennetie	Pysyvä 60	9,9	9,9	9,7	9,3	10,1	8,9	9,9	8,2
	Pysyvä 80	14,8	13,6	13,3	14,2	14,5	13,2	13,6	13,6
	Kesällä 100, talvella 80	5,1	5,1	4,8	4,9	5,0	4,3	4,4	4,4
	Pysyvä 100	9,6	9,5	8,7	9,1	8,8	8,1	8,5	7,9
1-ajoratainen, moottoriliikennetie	Kesällä 100, talvella 80*	3,2	2,6	2,0	2,3	2,3	2,1	2,3	2,3
2-ajoratainen, muu kuin moottoritie	Pysyvä 60**			34,0	35,4	27,1	14,1	14,2	
	Pysyvä 70	3,9	3,5	3,5	3,1				
	Pysyvä 80	19,0	12,9	11,0	13,2	11,7	12,2	13,0	17,4
	Pysyvä 100	11,1	11,5	11,1	11,6	11,8	10,6	11,4	11,2
2-ajoratainen, moottoritie	Pysyvä 80	16,3	16,9	14,8	15,7	16,2	16,9	16,4	17,8
	Pysyvä 100	12,4	12,7	13,5	13,8	12,7	14,0	15,2	14,6
	Kesällä 120, talvella 100	7,2	7,3	7,7	6,7	8,0	7,0	7,9	7,6
Päätiet keskimäärin		9,7	9,3	9,4	9,6	9,9	9,2	9,7	9,6

* Ennen vuotta 2020 virheellisesti 2-ajorataisille osuuksille merkityt LAM-pisteet on muutettu sijaitsemaan 1-ajorataisille osuuksille.

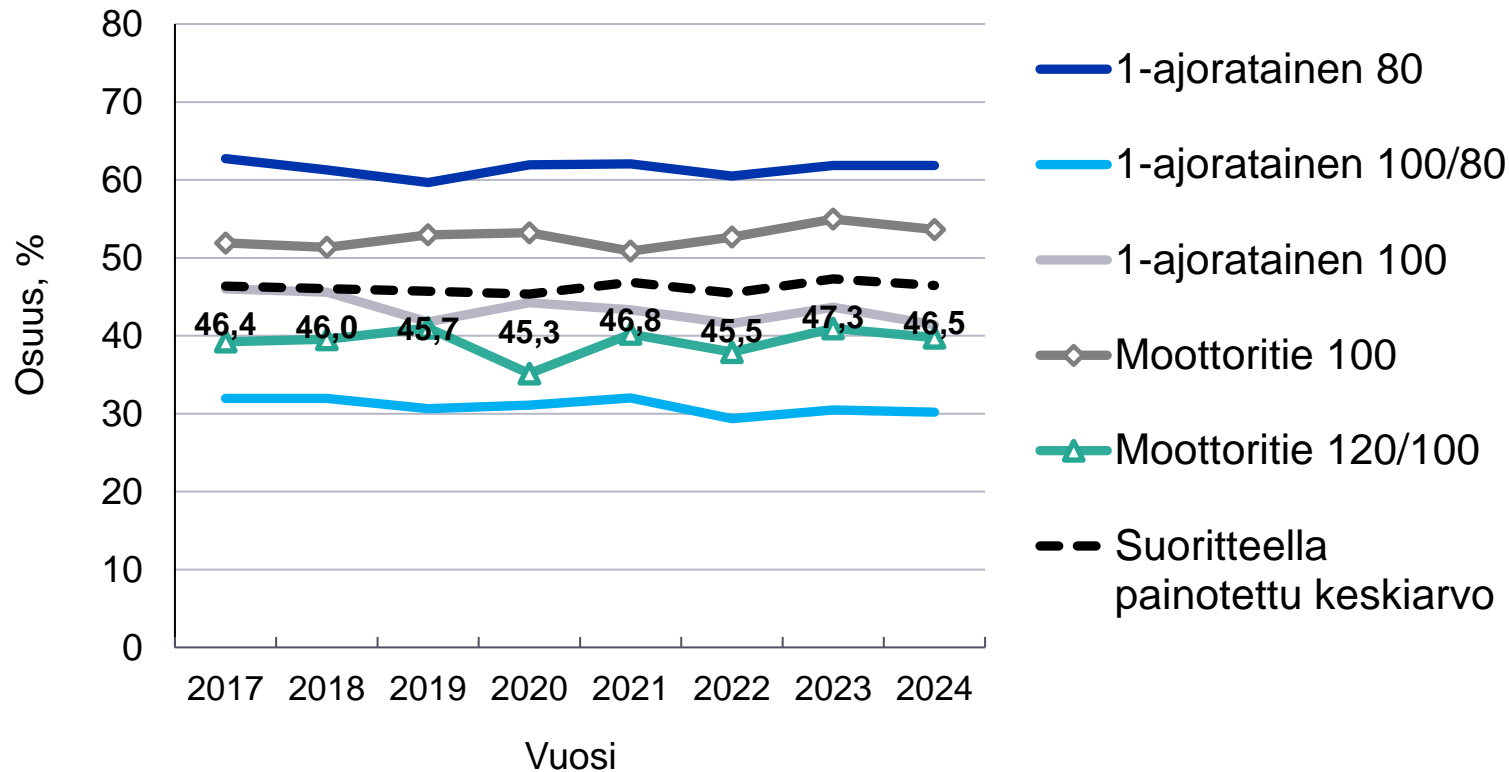
** Kesästä 2022 alkaen virheellisesti pysyvän 60 km/h rajoitusalueella oleva piste siirrettiin pysyvän 80 km/h alueelle.

Ne tieryhmät, joissa kyseisenä vuonna aineistossa on ollut vain 1-3 mittauspistettä, on jätetty pois tarkastelusta.



Kesäkausi: nopeusrajoituksen ylittäneiden henkilö- ja pakettiautojen osuus (%) pääteillä 1/2

Henkilö- ja pakettiautojen ylinopeuksien osuus pääteillä kesäkaudella



Henkilö- ja pakettiautoista 46,5 % ylitti nopeusrajoituksen kesäkaudella 2024. Henkilö- ja pakettiautojen ylinopeudet vähenivät vuodesta 2023. Osittain syynä on kaksiajorataisen 60 km/h nopeusrajoitusluokan jääminen pois tarkastelusta vähäisen mittauspistemäärän vuoksi. Henkilö- ja pakettiautojen ylinopeudet yleistyivät osalla ja vähenivät osalla pääteiden tietyypeistä ja nopeusrajoitusluokista, joten kehitystrendi ei ollut selkeä.



Kesäkausi: nopeusrajoituksen ylittäneiden henkilö- ja pakettiautojen osuus (%) pääteillä 2/2

Tietyyppi	Nopeusrajoitus (km/h)	Vuosi 2017	Vuosi 2018	Vuosi 2019	Vuosi 2020	Vuosi 2021	Vuosi 2022	Vuosi 2023	Vuosi 2024
1-ajoratainen, muu kuin moottoriliikennetie	Pysyvä 60	62,2	64,0	62,1	59,0	62,6	61,0	63,8	59,0
	Pysyvä 80	62,7	61,3	59,7	61,9	62,1	60,5	61,8	61,8
	Kesällä 100, talvella 80	31,9	31,9	30,6	31,1	32,0	29,4	30,5	30,2
	Pysyvä 100	46,0	45,6	41,8	44,2	43,3	41,6	43,6	41,4
1-ajoratainen, moottoriliikennetie	Kesällä 100, talvella 80*	25,8	24,0	22,9	26,7	26,4	25,7	26,7	27,4
2-ajoratainen, muu kuin moottoritie	Pysyvä 60**			70,8	73,8	64,3	57,9	60,7	
	Pysyvä 70	38,5	35,6	34,2	31,3				
	Pysyvä 80	62,4	58,5	54,4	58,6	54,4	58,7	59,8	62,6
	Pysyvä 100	53,5	54,4	52,2	52,7	53,7	51,0	52,9	52,3
2-ajoratainen, moottoritie	Pysyvä 80	61,3	66,1	63,9	64,4	65,7	66,5	67,6	68,2
	Pysyvä 100	51,9	51,3	53,0	53,2	50,9	52,7	55,0	53,6
	Kesällä 120, talvella 100	39,2	39,5	41,0	35,1	40,2	37,9	40,9	39,8
Päätiet keskimäärin		46,4	46,0	45,7	45,3	46,8	45,4	47,3	46,5

* Ennen vuotta 2020 virheellisesti 2-ajorataisille osuuksille merkityt LAM-pisteet on muutettu sijaitsemaan 1-ajorataisille osuuksille.

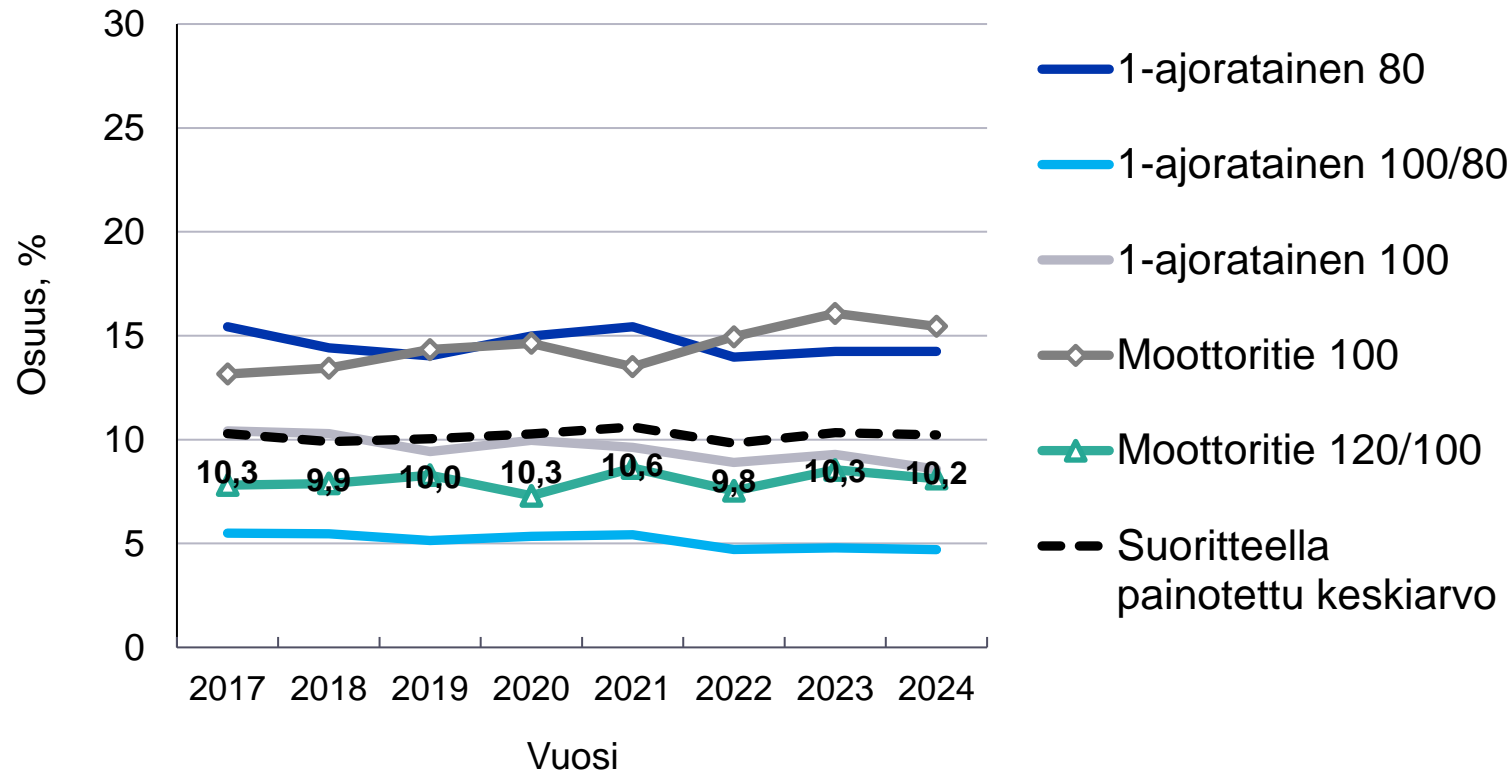
** Kesästä 2022 alkaen virheellisesti pysyvän 60 km/h rajoitusalueella oleva piste siirrettiin pysyvän 80 km/h alueelle.

Ne tieryhmät, joissa kyseisenä vuonna aineistossa on ollut vain 1-3 mittauspistettä, on jätetty pois tarkastelusta.



Kesäkausi: nopeusrajoituksen yli 10 km/h ylittäneiden henkilö- ja pakettiautojen osuus (%) pääteillä 1/2

Henkilö- ja pakettiautojen yli 10 km/h ylinopeuksien osuus pääteillä kesäkaudella



Henkilö- ja pakettiautoista 10,2 % ylitti yli 10 km/h päätien nopeusrajoituksen kesäkaudella 2024. Osuus laski hieman viime vuodesta. Painotettuun keskiarvoon vaikuttaa kaksiajorataisen 60 km/h luokan jääminen pois seurannasta, johtuen vähäisestä mittauspisteiden määrästä. Vaikutus on laskeva. Henkilö- ja pakettiautojen yli 10 km/h ylinopeutta ajavien osuus kasvoi erityisesti kaksiajorataisilla pysyvän 80 km/h nopeusrajoituksen teillä, mutta myös väheni monilla tietyypeillä ja nopeusrajoitusalueilla.



Kesäkausi: nopeusrajoituksen yli 10 km/h ylittäneiden henkilö- ja pakettiautojen osuus (%) pääteillä 2/2

Tietyyppi	Nopeusrajoitus (km/h)	Vuosi 2017	Vuosi 2018	Vuosi 2019	Vuosi 2020	Vuosi 2021	Vuosi 2022	Vuosi 2023	Vuosi 2024
1-ajoratainen, muu kuin moottoriliikennetie	Pysyvä 60	9,9	9,9	9,7	9,3	10,1	8,9	9,9	8,2
	Pysyvä 80	15,4	14,4	14,0	15,0	15,4	14,0	14,2	14,2
	Kesällä 100, talvella 80	5,5	5,5	5,1	5,3	5,4	4,7	4,8	4,7
	Pysyvä 100	10,4	10,3	9,4	10,0	9,6	8,9	9,3	8,6
1-ajoratainen, moottoriliikennetie	Kesällä 100, talvella 80*	3,2	2,6	2,0	2,4	2,4	2,2	2,4	2,4
2-ajoratainen, muu kuin moottoritie	Pysyvä 60**			34,2	35,7	27,4	14,2	14,3	
	Pysyvä 70	4,0	3,6	3,6	3,2				
	Pysyvä 80	20,2	13,6	11,6	14,0	12,4	12,8	13,6	18,3
	Pysyvä 100	12,0	12,5	12,1	12,6	12,8	11,5	12,2	12,0
2-ajoratainen, moottoritie	Pysyvä 80	16,8	17,3	15,2	16,2	16,7	17,5	16,9	18,3
	Pysyvä 100	13,2	13,4	14,3	14,6	13,5	14,9	16,1	15,5
	Kesällä 120, talvella 100	7,8	7,9	8,3	7,3	8,6	7,5	8,5	8,1
Päätiet keskimäärin		10,3	9,9	10,0	10,3	10,6	10,0	10,3	10,2

* Ennen vuotta 2020 virheellisesti 2-ajorataisille osuuksille merkityt LAM-pisteet on muutettu sijaitsemaan 1-ajorataisille osuuksille.

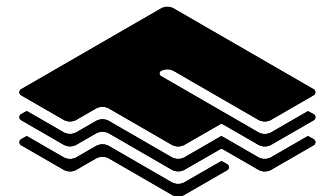
** Kesästä 2022 alkaen virheellisesti pysyvän 60 km/h rajoitusalueella oleva piste siirrettiin pysyvän 80 km/h alueelle.

Ne tieryhmät, joissa kyseisenä vuonna aineistossa on ollut vain 1-3 mittauspistettä, on jätetty pois tarkastelusta.

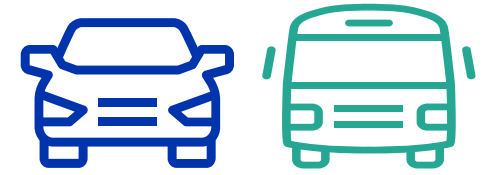


Keskinopeudet talvikaudella 2024-2025

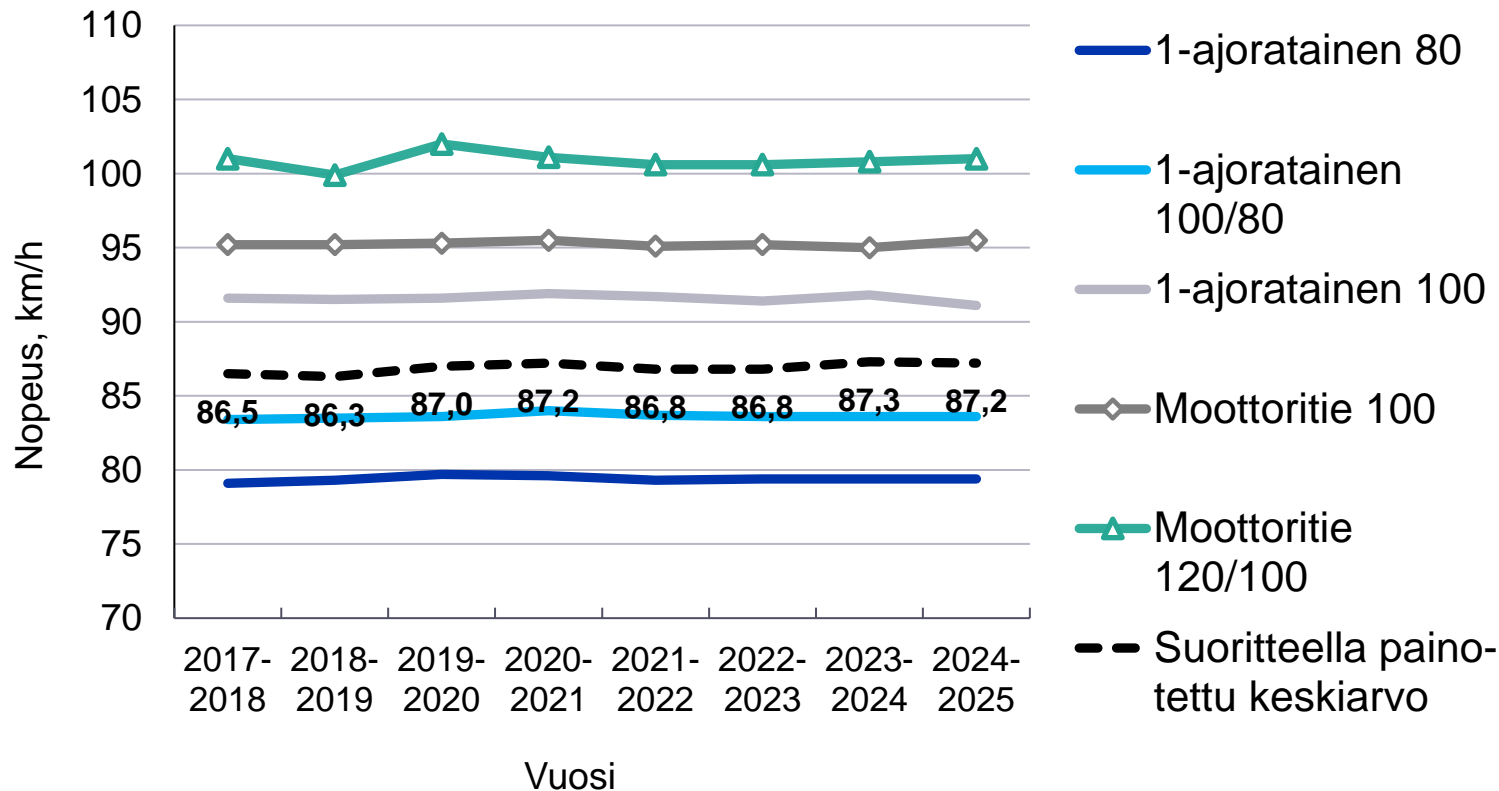
Tulokset perustuvat pääteiden osalta liikenteen automaattisilta mittausasemilta (LAM-asemat) mitattuihin ajonopeuksiin. Talvikauden 2024–2025 nopeudet mitattiin marraskuun alun ja maaliskuun 15. päivän välisenä aikana 277 mittausasemalla. Tulosten laajentamiseen käytetyt suoritiedot ovat Väyläviraston Tievelhosta. Kaksiajorataisten teiden määritelmä rekisteritiedossa on hieman muuttunut. Muutoksella on pieni vaikutus suoritteisiin ja sen kautta laajennuksiin.



Talvikausi: kaikkien ajoneuvojen keskinopeus (km/h) pääteillä 1/2



Keskinopeus pääteillä talvikaudella



Talvikaudella (1.11.2024–15.3.2025) kaikkien ajoneuvojen keskinopeus pääteillä oli 87,2 km/h. Mitattu keskinopeus oli samalla tasolla kuin edellisellä talvikaudella. Eri tietyypeillä ja nopeusrajoitusalueilla sekä muutoksen suunta että suuruus vaihtelivat. Muutokset olivat pääosin pieniä.



Talvikausi: kaikkien ajoneuvojen keskinopeus (km/h)

pääteillä 2/2

Tietyyppi	Nopeusrajoitus (km/h)	Talvi 2017/18	Talvi 2018/19	Talvi 2019/20	Talvi 2020/21	Talvi 2021/22	Talvi 2022/23	Talvi 2023/24	Talvi 2024/25
1-ajoratainen, muu kuin moottoriliikennetie	Pysyvä 60	61,4	61,5	61,5	61,5	61,3	61,6	61,3	61,1
	Pysyvä 80	79,1	79,3	79,7	79,6	79,3	79,4	79,4	79,4
	Kesällä 100, talvella 80	83,4	83,5	83,6	84,0	83,7	83,6	83,6	83,6
	Pysyvä 100	91,6	91,5	91,6	91,9	91,7	91,4	91,8	91,1
1-ajoratainen, moottoriliikennetie	Kesällä 100, talvella 80*	82,7	82,1	82,9	83,3	83,0	83,3	83,8	83,7
2-ajoratainen, muu kuin moottoritie	Pysyvä 60**				64,4	62,4	58,2		60,4
	Pysyvä 70	65,3	64,5	65,8					
	Pysyvä 80	79,3	78,4	79,3	80,0	78,9	79,3	80,0	80,0
	Pysyvä 100	95,2	94,2	95,3	94,7	93,8	94,0	93,7	94,6
2-ajoratainen, moottoritie	Pysyvä 80	81,0	80,7	81,5	81,0	80,7	81,0	80,5	81,3
	Pysyvä 100	95,2	95,2	95,3	95,5	95,1	95,2	95,0	95,5
	Kesällä 120, talvella 100	101,0	99,9	102,0	101,1	100,6	100,6	100,8	101,0
Päätiet keskimäärin		86,5	86,3	87,0	87,2	86,8	86,8	87,3	87,2

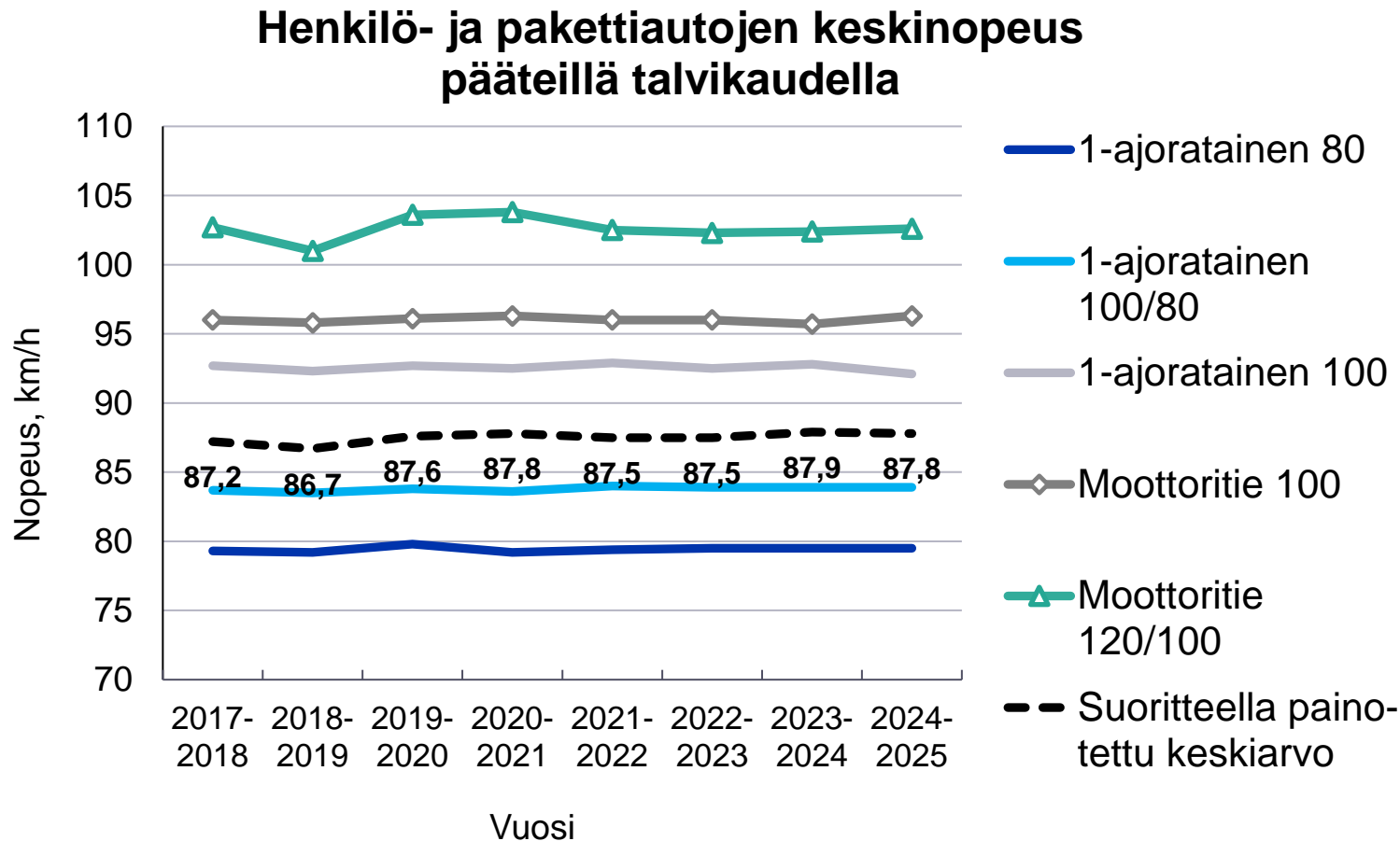
* Ennen 2020/2021 virheellisesti 2-ajorataisille osuuksille merkityt LAM-pisteet on muutettu sijaitsemaan 1-ajorataisille osuuksille.

** Talvesta 2022/2023 alkaen virheellisesti pysyvän 60 km/h rajoitusalueella oleva piste siirrettiin pysyvän 80 km/h alueelle.

Ne tieryhmittä, joissa kyseisenä vuonna aineistossa on ollut vain 1-3 mittauspistettä, on jätetty pois tarkastelusta.



Talvikausi: henkilö- ja pakettiautojen keskinopeus (km/h) pääteillä 1/2



Henkilö- ja pakettiautojen keskinopeus pääteillä talvikaudella 2024–2025 oli 87,8 km/h. Henkilö- ja pakettiautojen talvikauden keskinopeus on pysynyt melko tasaisena koko 2020-luvun. Myös tietyypeittäin ajonopeuksien muutokset olivat melko pieniä ja suunnaltaan vaihtelevia. 1-ajorataisilla teillä henkilö- ja pakettiautojen nopeudet pysyivät samana tai laskivat edellisestä talvesta. 2-ajorataisilla teillä nopeudet puolestaan nousivat tai pysyivät samalla tasolla.



Talvikausi: henkilö- ja pakettiautojen keskinopeus (km/h) pääteillä 2/2

Tietyyppi	Nopeusrajoitus (km/h)	Talvi 2017/18	Talvi 2018/19	Talvi 2019/20	Talvi 2020/21	Talvi 2021/22	Talvi 2022/23	Talvi 2023/24	Talvi 2024/25
1-ajoratainen, muu kuin moottoriliikennetie	Pysyvä 60	61,4	61,4	61,4	61,1	61,3	61,6	61,3	61,1
	Pysyvä 80	79,3	79,2	79,8	79,2	79,4	79,5	79,5	79,5
	Kesällä 100, talvella 80	83,7	83,5	83,8	83,6	84,0	83,9	83,9	83,9
	Pysyvä 100	92,7	92,3	92,7	92,5	92,9	92,5	92,8	92,1
1-ajoratainen, moottoriliikennetie	Kesällä 100, talvella 80*	82,8	82,2	83,1	83,1	83,3	83,5	84,1	83,9
2-ajoratainen, muu kuin moottoritie	Pysyvä 60**				64,8	62,5	58,3		60,5
	Pysyvä 70	65,5	64,5	66,0					
	Pysyvä 80	79,5	78,5	79,5	79,5	79,1	79,5	80,2	80,2
	Pysyvä 100	96,5	95,1	96,4	96,4	95,0	95,1	94,8	95,7
2-ajoratainen, moottoritie	Pysyvä 80	81,2	80,7	81,7	81,3	80,8	81,2	80,7	81,5
	Pysyvä 100	96,0	95,8	96,1	96,3	96,0	96,0	95,7	96,3
	Kesällä 120, talvella 100	102,7	101,0	103,6	103,8	102,5	102,3	102,4	102,6
Päätiet keskimäärin		87,2	86,7	87,6	87,8	87,5	87,5	87,9	87,8

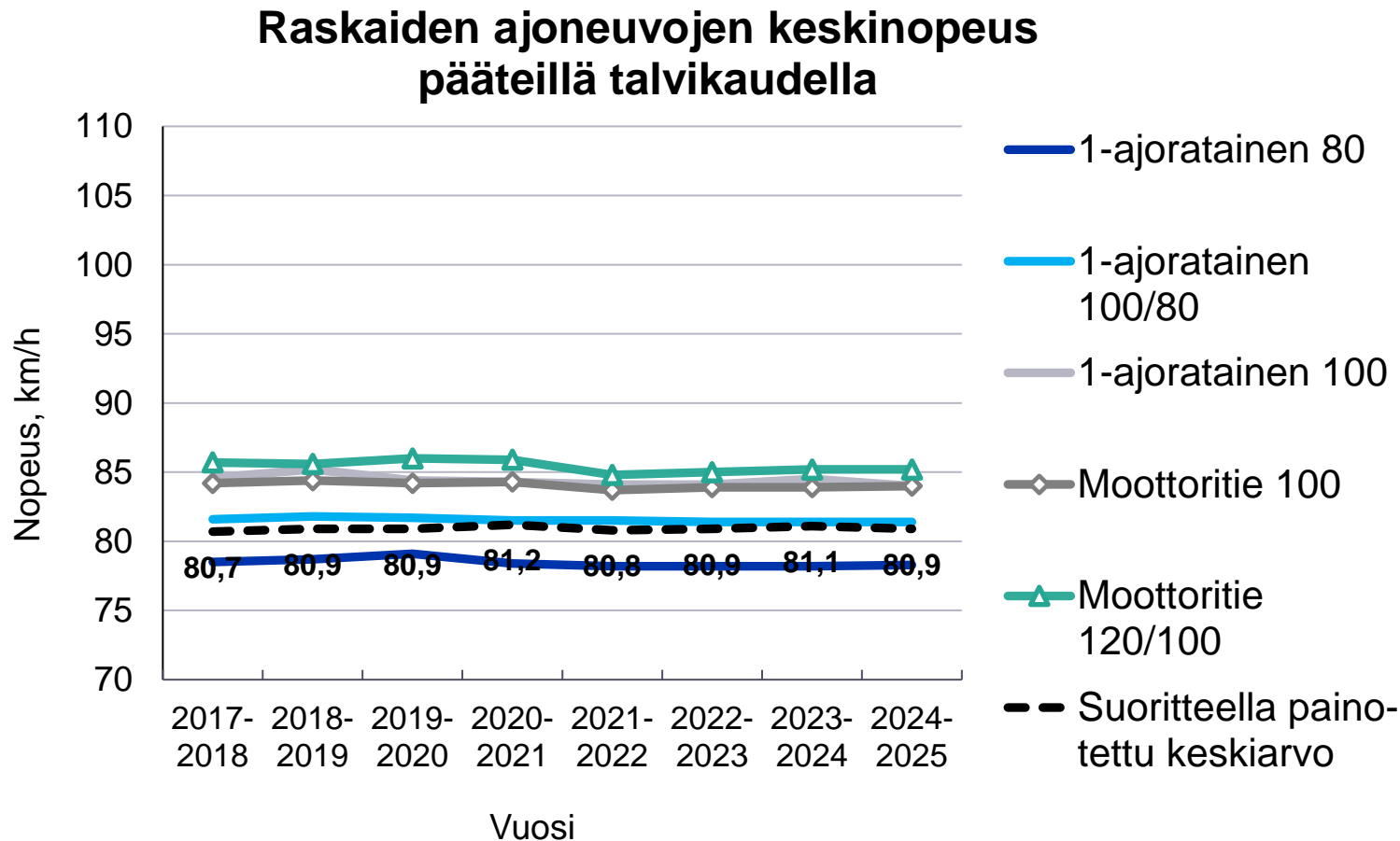
* Ennen 2020/2021 virheellisesti 2-ajorataisille osuuksille merkityt LAM-pisteet on muutettu sijaitsemaan 1-ajorataisille osuuksille.

** Talvesta 2022/2023 alkaen virheellisesti pysyvän 60 km/h rajoitusalueella oleva piste siirrettiin pysyvän 80 km/h alueelle.

Ne tieryhmittä, joissa kyseisenä vuonna aineistossa on ollut vain 1-3 mittauspistettä, on jätetty pois tarkastelusta.



Talvikausi: raskaiden ajoneuvojen keskinopeus (km/h) päätteillä 1/2



Raskaan liikenteen keskinopeus päätteillä oli talvikaudella 80,9 km/h. Raskaan liikenteen keskinopeus on pysynyt viime vuodet lähes muuttumattomana. Eri tietyyppi- ja nopeusrajoitusluokissa on ilmennyt pientä vuosivaihtelua, mutta selvää muutostrendiä ei ole viime vuosina ollut havaittavissa missään luokassa.



Talvikausi: raskaiden ajoneuvojen keskinopeus (km/h) pääteillä 2/2

Tietyyppi	Nopeusrajoitus (km/h)	Talvi 2017/18	Talvi 2018/19	Talvi 2019/20	Talvi 2020/21	Talvi 2021/22	Talvi 2022/23	Talvi 2023/24	Talvi 2024/25
1-ajoratainen, muu kuin moottoriliikennetie	Pysyvä 60	61,5	61,8	61,6	61,2	61,4	61,6	61,3	61,1
	Pysyvä 80	78,5	78,7	79,1	78,4	78,2	78,2	78,2	78,3
	Kesällä 100, talvella 80	81,6	81,8	81,7	81,5	81,5	81,4	81,4	81,4
	Pysyvä 100	84,6	85,2	84,4	84,3	84,5	84,1	84,5	84,0
1-ajoratainen, moottoriliikennetie	Kesällä 100, talvella 80*	81,9	81,1	81,7	81,7	81,1	81,4	81,6	81,6
2-ajoratainen, muu kuin moottoritie	Pysyvä 60**				61,1	59,2	55,4		57,5
	Pysyvä 70	62,2	61,6	63,1					
	Pysyvä 80	76,8	76,2	76,9	76,9	76,1	76,3	76,6	76,9
	Pysyvä 100	84,2	83,8	84,2	84,2	83,1	83,2	83,2	83,5
2-ajoratainen, moottoritie	Pysyvä 80	77,0	77,1	77,8	77,2	76,4	76,8	76,2	76,8
	Pysyvä 100	84,2	84,4	84,2	84,3	83,7	83,9	83,9	84,0
	Kesällä 120, talvella 100	85,7	85,6	86,0	85,9	84,8	85,0	85,2	85,2
Päätiet keskimäärin		80,7	80,9	80,9	81,2	80,8	80,9	81,1	80,9

* Ennen 2020/2021 virheellisesti 2-ajorataisille osuuksille merkityt LAM-pisteet on muutettu sijaitsemaan 1-ajorataisille osuuksille.

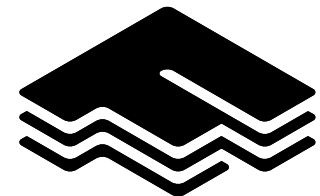
** Talvesta 2022/2023 alkaen virheellisesti pysyvän 60 km/h rajoitusalueella oleva piste siirrettiin pysyvän 80 km/h alueelle.

Ne tieryhmittä, joissa kyseisenä vuonna aineistossa on ollut vain 1-3 mittauspistettä, on jätetty pois tarkastelusta.



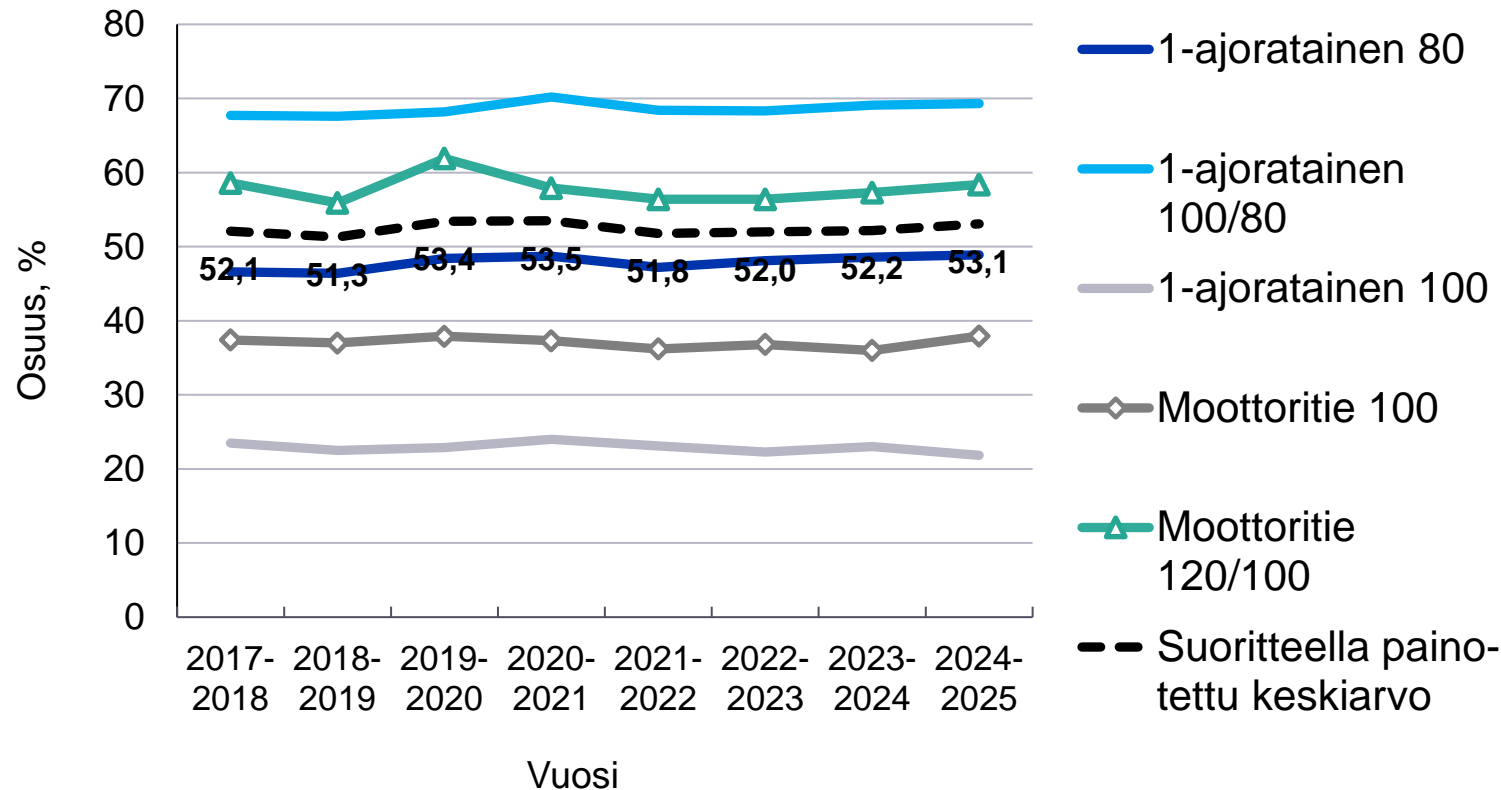
Ylinopeudet talvikaudella 2024-2025

Tulokset perustuvat pääteiden osalta liikenteen automaattisilta mittausasemilta (LAM-asetat) mitattuihin ajonopeuksiin. Talvikauden 2024–2025 nopeudet mitattiin marraskuun alun ja maaliskuun 15. päivän välisenä aikana 277 mittausasemalla. Tulosten laajentamiseen käytetyt suoritiedot ovat Väyläviraston Tievelhosta. Kaksiajorataisten teiden määritelmä rekisteritiedossa on hieman muuttunut. Muutoksella on pieni vaikutus suoritteisiin ja sen kautta laajennuksiin.



Talvikausi: nopeusrajoituksen ylittäneiden ajoneuvojen osuus (%) pääteillä 1/2

Ylinopeuksien osuus pääteillä talvikaudella



Pääteillä nopeusrajoituksen ylitti talvikaudella 2024–2025 53,1 % kaikista ajoneuvoista. Tiekohtaisen nopeusrajoituksen ylittäneiden ajoneuvojen osuus oli hieman viime talvikautta suurempi. Ylinopeutta ajavien osuus oli aiempien vuosien tapaan pienin 1-ajorataisilla pääteillä, joilla on läpi vuoden 100 km/h nopeusrajoitus ja suurin 1-ajorataisilla pääteillä ja moottoriliikenneteillä, joilla on kesällä 100 km/h nopeusrajoitus, joka lasketaan talvikaudeksi 80 km/h nopeusrajoitukseen.



Talvikausi: nopeusrajoituksen ylittäneiden ajoneuvojen osuus (%) pääteillä 2/2

Tietyyppi	Nopeusrajoitus (km/h)	Talvi 2017/18	Talvi 2018/19	Talvi 2019/20	Talvi 2020/21	Talvi 2021/22	Talvi 2022/23	Talvi 2023/24	Talvi 2024/25
1-ajoratainen, muu kuin moottoriliikennetie	Pysyvä 60	56,9	56,9	56,2	56,1	55,8	57,4	56,0	54,1
	Pysyvä 80	46,6	46,4	48,4	48,7	47,2	48,1	48,6	48,9
	Kesällä 100, talvella 80	67,7	67,6	68,2	70,2	68,4	68,3	69,1	69,3
	Pysyvä 100	23,5	22,5	22,9	24,0	23,1	22,3	23,0	21,8
1-ajoratainen, moottoriliikennetie	Kesällä 100, talvella 80*	67,0	63,3	67,8	70,3	68,9	70,4	72,4	72,6
2-ajoratainen, muu kuin moottoritie	Pysyvä 60**				62,5	54,7	40,0		50,6
	Pysyvä 70	26,1	22,5	26,6					
	Pysyvä 80	47,9	42,8	45,9	48,1	43,9	45,9	48,3	49,2
	Pysyvä 100	35,0	31,9	35,2	33,2	30,6	30,8	30,3	33,4
2-ajoratainen, moottoritie	Pysyvä 80	55,6	53,0	56,1	53,5	52,2	54,5	52,7	56,0
	Pysyvä 100	37,4	37,0	37,9	37,3	36,2	36,8	36,0	37,9
	Kesällä 120, talvella 100	58,6	55,9	61,9	57,9	56,4	56,4	57,3	58,4
Päätiet keskimäärin		52,1	51,3	53,4	53,5	51,8	52,1	52,2	53,1

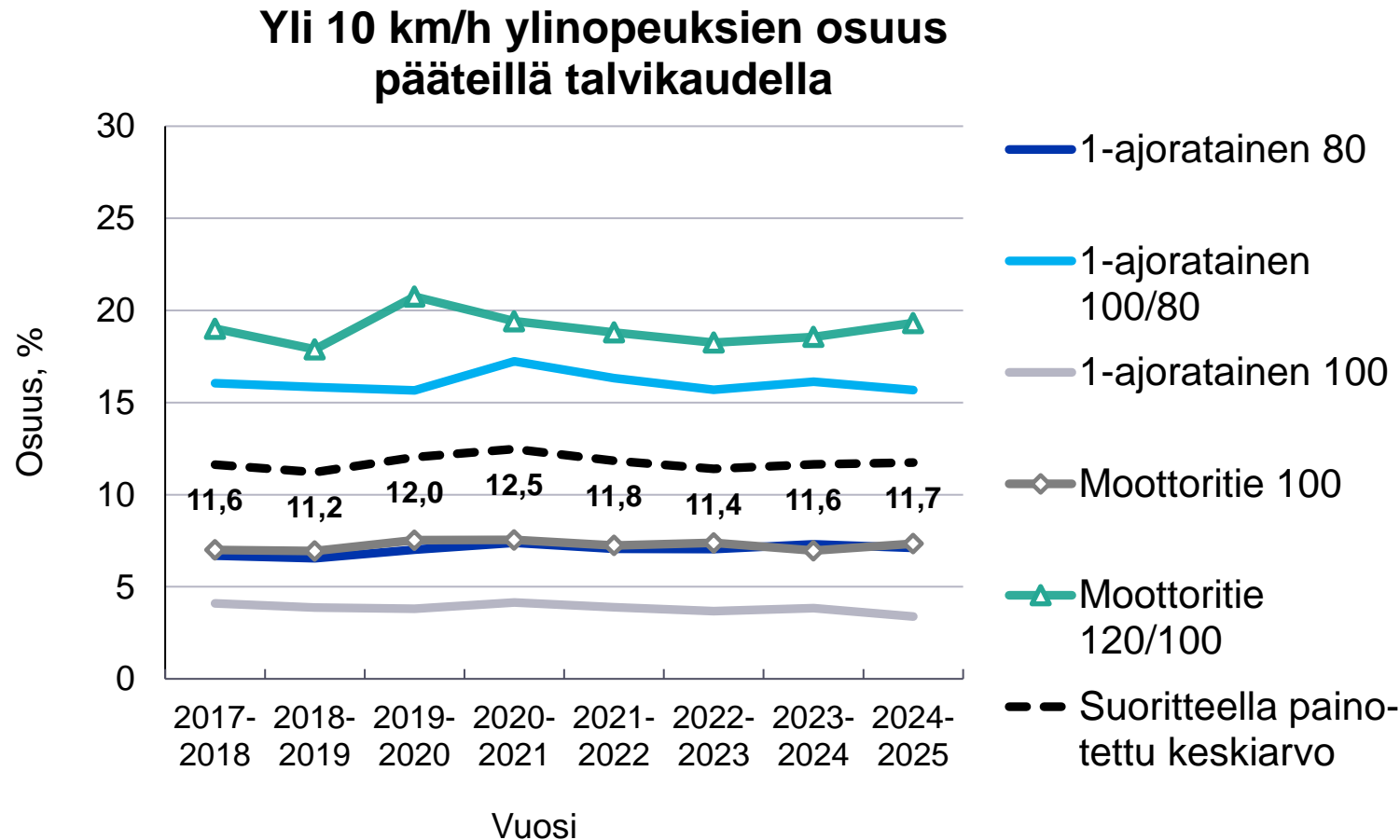
* Ennen 2020/2021 virheellisesti 2-ajorataisille osuuksille merkityt LAM-pisteet on muutettu sijaitsemaan 1-ajorataisille osuuksille.

** Talven 2022/23 osalta virheellisesti pysyvän 60 km/h rajoitusalueella oleva piste siirrettiin pysyvän 80 km/h alueelle.

Ne tieryhmät, joissa kyseisenä vuonna aineistossa on ollut vain 1-3 mittauspistettä, on jätetty pois tarkastelusta.



Talvikausi: nopeusrajoituksen yli 10 km/h ylittäneiden ajoneuvojen osuus (%) pääteillä 1/2



Yli 10 km/h ylinopeutta ajavien ajoneuvojen osuus oli 11,7 % koko liikennemäärästä talvikaudella 2024–2025. Osuus on kasvanut hieman viimeiset kaksi talvikautta, mutta on edelleen vuosien 2019–2022 talvikausia alhaisempi. Suuria ylinopeuksia ajetaan useammin teillä, joilla on käytössä alennettu talvi- ja pimeänajan nopeusrajoitus. Kaikilla 1-ajorataisilla teillä yli 10 km/h nopeusrajoitukset olivat edellisestä talvesta hieman vähentyneet ja 2-ajorataisilla moottoriteillä yleistyneet.



Talvikausi: nopeusrajoituksen yli 10 km/h ylittäneiden ajoneuvojen osuus (%) pääteillä 2/2

Tietyyppi	Nopeusrajoitus (km/h)	Talvi 2017/18	Talvi 2018/19	Talvi 2019/20	Talvi 2020/21	Talvi 2021/22	Talvi 2022/23	Talvi 2023/24	Talvi 2024/25
1-ajoratainen, muu kuin moottoriliikennetie	Pysyvä 60	7,3	7,4	7,5	7,4	7,5	7,5	7,2	6,0
	Pysyvä 80	6,7	6,5	7,0	7,4	7,1	7,0	7,3	7,1
	Kesällä 100, talvella 80	16,1	15,8	15,7	17,2	16,3	15,7	16,1	15,7
	Pysyvä 100	4,1	3,9	3,8	4,1	3,9	3,7	3,8	3,4
1-ajoratainen, moottoriliikennetie	Kesällä 100, talvella 80*	12,9	11,1	12,6	13,6	13,1	13,3	14,2	13,4
2-ajoratainen, muu kuin moottoritie	Pysyvä 60**				26,8	21,7	6,4		11,5
	Pysyvä 70	2,1	1,8	2,3					
	Pysyvä 80	9,0	6,9	8,1	9,1	7,6	7,7	10,5	8,8
	Pysyvä 100	5,7	5,1	6,1	5,6	5,0	4,8	4,6	5,4
2-ajoratainen, moottoritie	Pysyvä 80	12,1	11,1	12,3	11,1	10,9	11,8	11,2	12,3
	Pysyvä 100	7,0	6,9	7,5	7,5	7,2	7,4	7,0	7,3
	Kesällä 120, talvella 100	19,0	17,9	20,8	19,4	18,8	18,3	18,6	19,3
Päätiet keskimäärin		11,6	11,2	12,0	12,5	11,8	11,4	11,6	11,7

* Ennen 2020/2021 virheellisesti 2-ajorataisille osuuksille merkityt LAM-pisteet on muutettu sijaitsemaan 1-ajorataisille osuuksille.

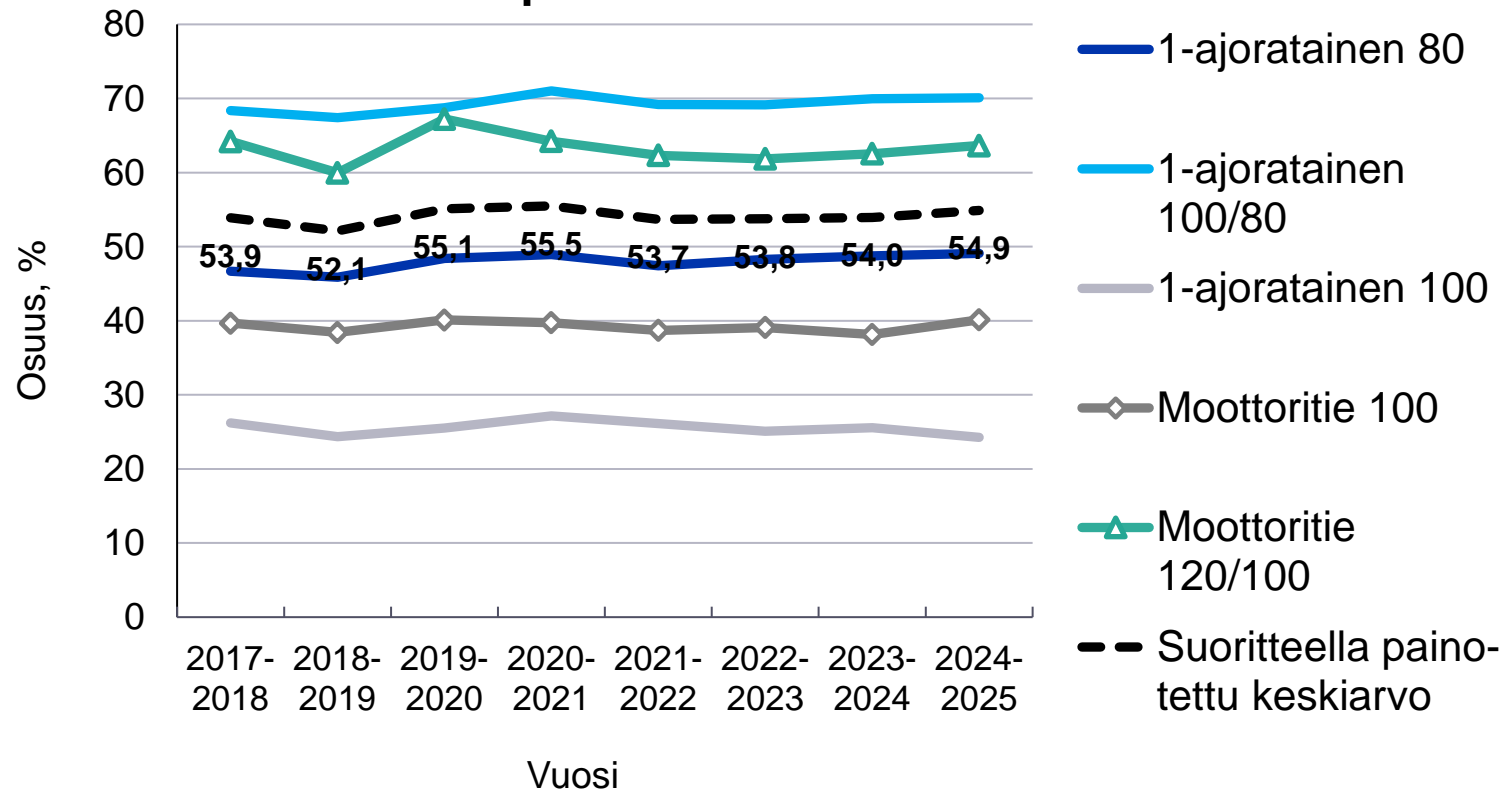
** Talvesta 2022/2023 alkaen virheellisesti pysyvän 60 km/h rajoitusalueella oleva piste siirrettiin pysyvän 80 km/h alueelle.

Ne tieryhmät, joissa kyseisenä vuonna aineistossa on ollut vain 1-3 mittauspistettä, on jätetty pois tarkastelusta.



Talvikausi: nopeusrajoituksen ylittäneiden henkilö- ja pakettiautojen osuus (%) pääteillä 1/2

Henkilö- ja pakettiautojen ylinopeuksien osuus pääteillä talvikaudella



Henkilö- ja pakettiautoista 54,9 % ylitti tiekohtaisen nopeusrajoituksen talvikaudella 2024–2025. Ylinopeutta ajavien osuus jatkoi edelleen pientä jo muutaman talvikauden kestänyttä nousua, mutta on vuosikymmenen vaihteen ja etenkin viime vuosikymmenen huippuarvoja selvästi alempana. Tuolloin ylinopeutta ajoi jopa yli 60 % pääteillä talvikausina liikkuneista henkilö- ja pakettiautoista.



Talvikausi: nopeusrajoituksen ylittäneiden henkilö- ja pakettiautojen osuus (%) pääteillä 2/2

Tietyyppi	Nopeusrajoitus (km/h)	Talvi 2017/18	Talvi 2018/19	Talvi 2019/20	Talvi 2020/21	Talvi 2021/22	Talvi 2022/23	Talvi 2023/24	Talvi 2024/25
1-ajoratainen, muu kuin moottoriliikennetie	Pysyvä 60	56,6	56,4	56,1	56,0	55,6	57,3	55,9	53,9
	Pysyvä 80	46,7	45,9	48,4	48,9	47,4	48,3	48,7	49,1
	Kesällä 100, talvella 80	68,4	67,4	68,8	71,0	69,2	69,1	70,0	70,1
	Pysyvä 100	26,2	24,4	25,5	27,2	26,1	25,1	25,6	24,3
1-ajoratainen, moottoriliikennetie	Kesällä 100, talvella 80*	67,6	63,6	68,7	71,3	69,9	71,3	73,3	73,4
2-ajoratainen, muu kuin moottoritie	Pysyvä 60**				62,8	55,0	40,3		50,8
	Pysyvä 70	26,7	22,3	27,3					
	Pysyvä 80	48,7	43,1	46,6	49,1	44,7	46,6	49,1	50,0
	Pysyvä 100	38,4	33,8	38,3	36,7	33,7	33,7	33,0	36,4
2-ajoratainen, moottoritie	Pysyvä 80	56,4	53,1	56,7	54,2	52,9	55,1	53,3	56,7
	Pysyvä 100	39,7	38,4	40,1	39,8	38,7	39,1	38,1	40,1
	Kesällä 120, talvella 100	64,2	60,0	67,2	64,2	62,3	61,9	62,5	63,7
Päätiet keskimäärin		53,9	52,1	55,1	55,5	53,7	53,8	54,0	54,9

* Ennen 2020/2021 virheellisesti 2-ajorataisille osuuksille merkityt LAM-pisteet on muutettu sijaitsemaan 1-ajorataisille osuuksille.

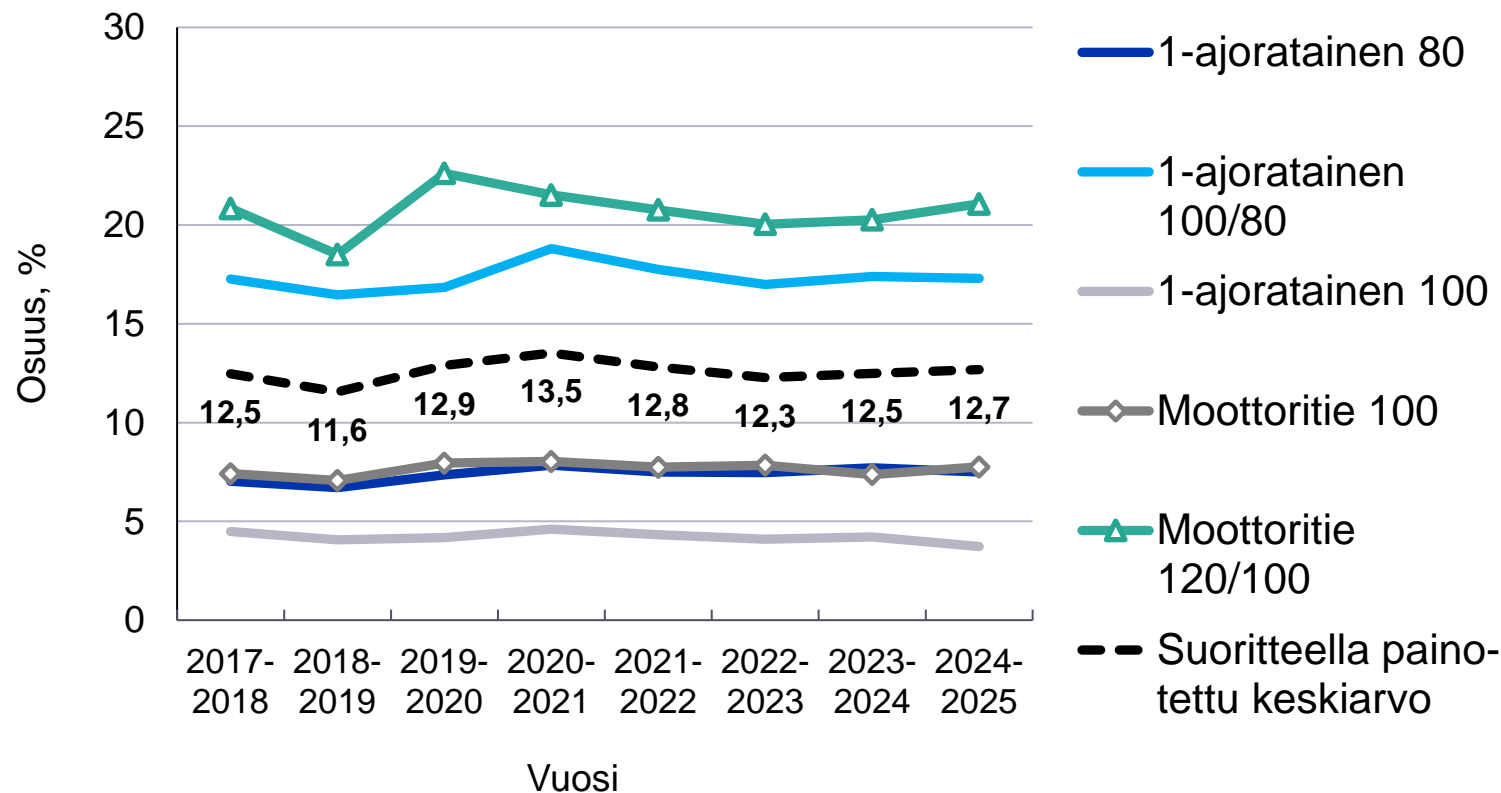
** Talvesta 2022/2023 alkaen virheellisesti pysyvän 60 km/h rajoitusalueella oleva piste siirrettiin pysyvän 80 km/h alueelle.

Ne tieryhmät, joissa kyseisenä vuonna aineistossa on ollut vain 1-3 mittauspistettä, on jätetty pois tarkastelusta.



Talvikausi: nopeusrajoituksen yli 10 km/h ylittäneiden henkilö- ja pakettiautojen osuus (%) pääteillä 1/2

Henkilö- ja pakettiautojen yli 10 km/h ylinopeuksien osuus pääteillä talvikaudella



Henkilö- ja pakettiautoista 12,7 % ajoi yli 10 km/h ylinopeutta talvikaudella 2024–2025. Osuus on hieman kasvanut kahden talvikauden ajan, mutta on edelleen varsinkin talvikautta 2020-2021 pienempi. Eniten yli 10 % ylinopeutta ajavien henkilö- ja pakettiautoja oli tieryhmissä, joilla on käytössä alennettu talvi- ja pimeänajan nopeusrajoitus. Yli 10 km/h ylinopeuksien osuus kasvoi edellisestä talvikaudesta 2-ajorataisilla moottoriteillä kaikissa nopeusrajoitusluokissa.



Talvikausi: nopeusrajoituksen yli 10 km/h ylittäneiden henkilö- ja pakettiautojen osuus (%) pääteillä 2/2

Tietyyppi	Nopeusrajoitus (km/h)	Talvi 2017/18	Talvi 2018/19	Talvi 2019/20	Talvi 2020/21	Talvi 2021/22	Talvi 2022/23	Talvi 2023/24	Talvi 2024/25
1-ajoratainen, muu kuin moottoriliikennetie	Pysyvä 60	7,2	7,3	7,5	7,4	7,4	7,5	7,2	6,0
	Pysyvä 80	7,0	6,7	7,4	7,8	7,5	7,5	7,7	7,5
	Kesällä 100, talvella 80	17,3	16,5	16,8	18,8	17,8	17,0	17,4	17,3
	Pysyvä 100	4,5	4,1	4,2	4,6	4,3	4,1	4,2	3,7
1-ajoratainen, moottoriliikennetie	Kesällä 100, talvella 80*	13,0	11,1	13,0	14,4	13,9	13,9	14,9	14,0
2-ajoratainen, muu kuin moottoritie	Pysyvä 60**				27,0	21,9	6,4		11,6
	Pysyvä 70	2,1	1,7	2,4					
	Pysyvä 80	9,5	7,1	8,5	9,7	8,0	8,1	11,2	9,2
	Pysyvä 100	6,2	5,3	6,6	6,2	5,5	5,3	5,0	5,8
2-ajoratainen, moottoritie	Pysyvä 80	12,5	11,2	12,6	11,5	11,2	12,1	11,4	12,6
	Pysyvä 100	7,4	7,1	7,9	8,0	7,7	7,8	7,4	7,8
	Kesällä 120, talvella 100	20,8	18,5	22,6	21,5	20,8	20,0	20,3	21,1
Päätiet keskimäärin		12,5	11,6	12,9	13,5	12,8	12,3	12,5	12,7

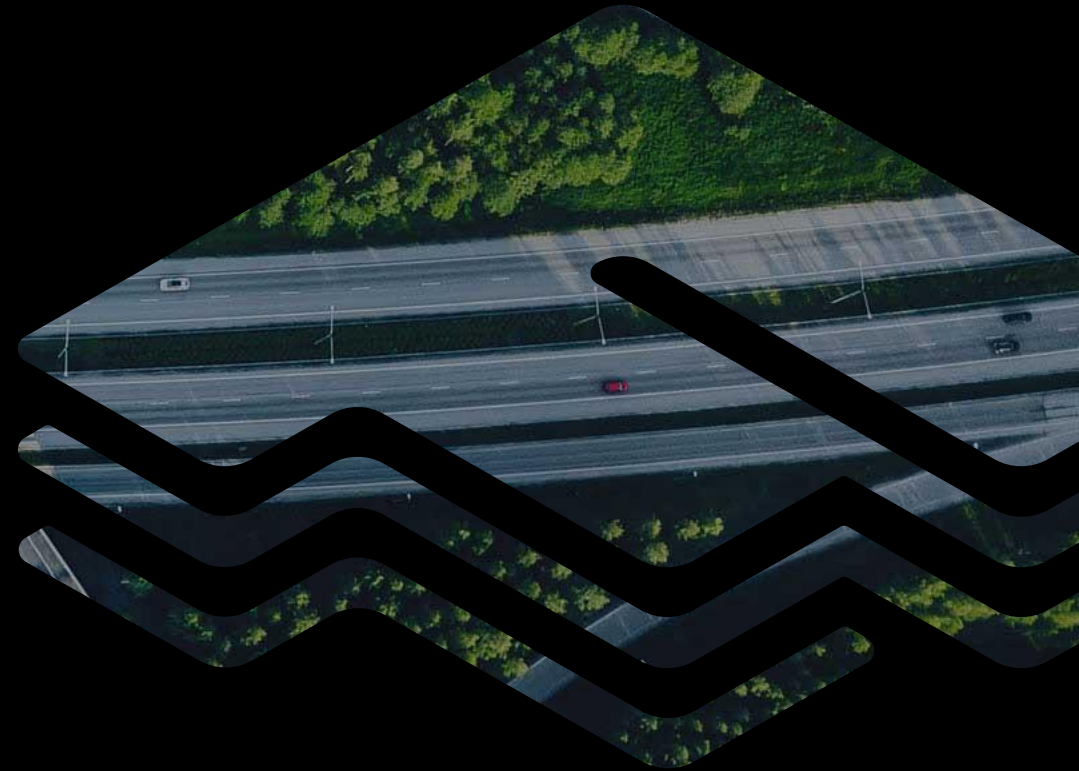
* Ennen 2020/2021 virheellisesti 2-ajorataisille osuuksille merkityt LAM-pisteet on muutettu sijaitsemaan 1-ajorataisille osuuksille.

** Talvesta 2022/2023 alkaen virheellisesti pysyvän 60 km/h rajoitusalueella oleva piste siirrettiin pysyvän 80 km/h alueelle.

Ne tieryhmät, joissa kyseisenä vuonna aineistossa on ollut vain 1-3 mittauspistettä, on jätetty pois tarkastelusta.



Alemman tieverkon ajonopeudet



Alemman tieverkon ajonopeuksien seurannan tilanne

- Ajonopeudet maanteillä 2023 –raporttiin on koottu tilasto alemman tieverkon, eli seutu- ja yhdysteiden ajonopeuksista kesäkausina 2021-2023. Tulokset perustuvat seutu- ja yhdysteiden osalta noin viikon kestävien liikennemäärän otoslaskentojen ohessa kerättyyn nopeustietoon. Tietoja ei ole saatavilla muuta kuin raakatietona vuoden 2024 osalta, joten tilastoja ei ole päivitetty tähän raporttiin.
- Lisätietoja:
 - Ajonopeudet maanteillä 2023, linkki: https://www.fintraffiq.fi/sites/default/files/2024-06/Ajonopeudet_maanteilla_2023.pdf
 - Traficomın tutkimuksia ja selvityksiä 2/2024, linkki: https://www.traficom.fi/sites/default/files/media/publication/Yleisrajoitusteiden_ajonopeudet%20tutkimus%202024.pdf
- Tien ominaisuuksien ja kunnan vaikutusta ajonopeuksiin ja henkilövahinkoon johtaneiden onnettomuuksien määrään Suomen tieverkolla on tutkittu liikennelaskennassa kerätyllä nopeustiedolla vuosilta 2021–2023.
- Lisätietoja:
 - Traficomın tutkimuksia ja selvityksiä 10/2025, linkki: https://www.traficom.fi/sites/default/files/media/file/Traficomın_tutkimuksia_ja_selvityksia_10_2025.pdf



Aineistot ja laskenta- menetelmät



EU-indikaattorit: henkilöautojen nopeusrajoitusten noudattaminen

Euroopan unionin Baseline tutkimushankkeen tavoitteena oli kehittää ja harmonisoida tieliikenneturvallisuuden indikaattoritietojen keräämistä. Myös Suomi oli mukana tutkimushankkeessa.

Ajonopeuksia koskevana indikaattorina oli, kuinka suuri osa niin sanotuista vapaista, eli jonon ulkopuolella ajavista henkilöautoista noudattaa nopeusrajoitusta. Suomessa osuus oli 45 %, mikä oli melko huono tulos 13 maan joukossa. Tiedot olivat peräisin syyskuulta 2021 Fintrafficin LAM-pisteistä.

Baselinen jatkotutkimus nimeltä Trendline on parhaillaan käynnissä. Kansainvälinen raportti päivitetystä indikaattoreista julkaistaan alkuvuonna 2026.

Baseline-tutkimuksen koko nopeusindikaattoriraportti:

Linkki: https://road-safety.transport.ec.europa.eu/system/files/2023-03/Baseline_KPI_Speeding.pdf

Suomen tulosten raportti (suomen kielellä):

Linkki: <https://cris.vtt.fi/en/publications/tieliikenneturvallisuusindikaattoritietojen-ker%C3%A4minen-baseline-t>



Laskentamenetelmät pääteillä

Pääteillä tarkoitetaan valta- ja kantateitä. Tämä raportti perustuu pääteiden osalta nopeuksiin, jotka on mitattu liikenteen automaattisilla mittausasemilla (LAM-aseilla). Kesäkauden 2024 nopeudet mitattiin toukokuun alun ja syyskuun lopun välisenä aikana 274 mittausasemalla ja talvikauden 2024–2025 nopeudet marraskuun alun ja maaliskuun 15. päivän välisenä aikana 277 mittausasemalla. Pääteiden nopeustiedot on haettu Fintraffic Tie Oy:n LAM-tietojen raportointijärjestelmästä.

Mittausasemista ovat mukana lähes kaikki pääteiden mittausasemat, jotka eivät ole raja-aseilla tai muissa poikkeuksellisissa paikoissa. Lisäksi kesä- ja talvikausien aineistoista on karsittu pois ne mittausasemat, joilla nopeusrajoitus oli muuttunut kesken kyseisen kauden, joilla oli ollut jokin merkittävä pitkäaikainen tietyö, joiden keskinopeustieto oli selvästi virheellinen tai jolla oli tietopuutoksia vähintään 50 päivänä kauden aikana. Raportin ulkopuolelle on pääteiden osalta jätetty ne tieryhmien ja nopeusrajoitusten yhdistelmät, joista nopeustietoja oli vain muutamasta mittauspisteestä. Pienimmässä tarkasteltavassa ryhmässä oli sekä kesä- että talvikauden tarkastelussa neljä mittauspistettä. Tarkastelun ulkopuolelle jäivät myös vaihtuvien nopeusrajoitusten alueella olevat mittauspisteet. Seuraavilla sivuilla on lisätietoa otosjoukosta.

Kunkin tieryhmän keskinopeus ja ylinopeuksien osuus on laskettu yksinkertaisesti keskiarvona mittauspisteiden nopeustiedoista. Jokaisella mittauspisteellä on siten yhtä suuri painoarvo. Kaikkien pääteiden keskinopeus ja ylinopeuksien osuus on laskettu painotettuna keskiarvona siten, että painotuskertoimena on käytetty kunkin tieryhmän osuutta liikennesuoritteesta. Tieryhmien suoritiedot on laskettu kesäkaudella Väyläviraston aineistoista kerättyjen tietojen avulla. Suoriteluvut on tuottanut VTT. Talvikauden osalta suoritiedot ovat Väyläviraston Tievelhosta.

Velhoon (ent. tierekisteri) ei ole merkitty niitä tieosoitteita, joissa vaihtuvat nopeusrajoitukset ovat käytössä. Siksi liikennesuoritiedoissa ei ole otettu huomioon sitä, että esimerkiksi isolla osalla moottoriteistä on vaihtuvat nopeusrajoitukset, vaan suoritteet on laskettu sen mukaan, mikä nopeusrajoitus rekisteriin on merkitty. Jos vaihtuvien nopeusrajoitusten teiden suorite kyettäisiin erottelemaan ja näiden teiden LAM-pisteet ottamaan mukaan keskinopeuden laskentaan, suoritteella painotettu keskiarvo ajonopeudesta olisi hieman nyt laskettua alempi, koska vaihtuvan nopeusrajoituksen moottoriteiden keskinopeus on kiinteään 120 km/h rajoituksen moottoriteitä alempi.

Raportin alussa esitetyssä pitkän aikavälin pääteiden keskinopeusseurannassa käytetään joka vuosi mahdollisuuksien mukaan samaa mittausasemajoukkoa 100 km/h nopeusrajoituksen teiltä.



Otosjoukko kesäkaudella 2024

	Nopeusrajoitus	Mittauspisteitä, kpl	Tiepituus, km	Liikennesuorite, milj. autokm 2024
1-ajoratainen, muu kuin moottoriliikennetie	Pysyvä 60	7	553	861
	Pysyvä 80	62	3667	4558
	Kesällä 100, talvella 80	99	5693	6143
	Pysyvä 100	20	1737	1495
1-ajoratainen, moottoriliikennetie	Kesällä 100, talvella 80*	4	36	126
2-ajoratainen, muu kuin moottoritie	Pysyvä 60			
	Pysyvä 70			
	Pysyvä 80	16	82	910
	Pysyvä 100	21	320	1158
2-ajoratainen, moottoritie	Pysyvä 80	7	48	603
	Pysyvä 100	24	283	2631
	Kesällä 120, talvella 100	14	595	4207
Yhteensä		274	13013	22690

Tietojen laajennuksessa käytettiin Väyläviraston avoimista aineistoista koostettuja suoritetietoja ja tiepituuksia keväältä 2024. Tiedot ovat VTT:n tuottamia.

Yksittäisten pisteiden sijainti väärässä luokassa on korjattu kyseisen vuoden tietoihin. Syynä on ollut virheet rekisteritiedoissa. Lisäksi on jätetty pois ne tieryhmät joissa on vain 1-3 mittauspistettä. Vuoden 2024 tuloksista jäi pois kaksiajorataisten pysyvän 60 km/h luokka ensimmäistä kertaan. Poisjääneiden tieryhmien merkitys suoritteella painotetun keskiarvon laskentaan on suhteellisen pieni ja se vaikuttaa melko vähän eri vuosien lukujen vertailtavuuteen.



Otosjoukko talvikaudella 2024-2025

	Nopeusrajoitus	Mittauspisteitä, kpl	Tiepituus, km	Liikennesuorite, milj. autokm 2024
1-ajoratainen, muu kuin moottoriliikennetie	Pysyvä 60	7	529	724
	Pysyvä 80	62	3639	4296
	Kesällä 100, talvella 80	100	5725	6030
	Pysyvä 100	19	1521	1015
1-ajoratainen, moottoriliikennetie	Kesällä 100, talvella 80*	4	36	123
2-ajoratainen, muu kuin moottoritie	Pysyvä 60	4	98	467
	Pysyvä 70			
	Pysyvä 80	15	134	1119
	Pysyvä 100	22	434	1507
2-ajoratainen, moottoritie	Pysyvä 80	7	46	647
	Pysyvä 100	23	293	2722
	Kesällä 120, talvella 100	14	595	4380
Yhteensä		277	13051	23030

Tulosten laajentamiseen käytetyt suoritiedot ovat Väyläviraston Tievelhosta 9.5.2025. Kaksiajorataisten teiden määritelmä rekisteritiedossa on hieman muuttunut ja niiden määrä on kasvanut. Muutoksella on pieni vaikutus suoritteisiin ja sen kautta laajennuksiin.

Aineistosta on jätetty pois mittauspiste, josta puuttui aineisto lähes koko talvikaudelta. Yksittäisten pisteiden sijainti väärässä luokassa on korjattu kyseisen vuoden tietoihin. Syynä on ollut virheet rekisteritiedoissa. Lisäksi on jätetty pois ne tieryhmät joissa on vain 1-3 mittauspistettä. Näiden tieryhmien merkitys suoritteella painotetun keskiarvon laskentaan on pieni ja se ei käytännössä vaikuta eri vuosien lukujen vertailtavuuteen.



Liikenteen automaattiset mittausasemat (LAM)

- Nopeustiedon seuraamiseen sopivien LAM-asemien sijaintiin ja pistekohtaiseen laskentatietoon voi tutustua LAM-vuosikirjan kautta.
- Linkki: <https://www.fintraffic.fi/fi/LAM-kirjat>
- LAM-vuosikirjan pistejoukko "Nopeuspisteet" rajaa LAM-pisteistä pois esimerkiksi raja-asemien pisteet, jotka eivät sovellu nopeustiedon seurantaan.
- Ajonopeudet maanteilla raporttia varten "Nopeuspisteet" pistejoukosta poistetaan vaihtuvan nopeusrajoituksen pisteet ja lisäksi vuosittain muutamia pisteitä, joiden datan laatu ei ole kyseisenä vuonna riittävä tilastointiin.

LAM-vuosikirja Etusivu

Valitse pistejoukko

Maakunnat ELY-alueet Muut

Select all
 Digijorma
 HCT
 Kas liikenteen kehitys
 Moottoripyöräpisteet
 Nopeuspisteet
 Tilastopisteet
 Tullipisteet

LAM-pisteet

Mittauspiste	Pistejoukko	Kunta	Tiesoitte	Tietyyppi
1 vt7_Rita	Nopeuspisteet	Porvoo	7 / 10 / 950	Moottoritie
3 kt51_Kivenlahti	Nopeuspisteet	Espoo	51 / 6 / 2385	Moottoritie
7 vt4_Vantaa_Honkanummi	Nopeuspisteet	Vantaa	4 / 104 / 1520	Moottoritie
8 vt4_Vantaa_Leppäkorpi	Nopeuspisteet	Vantaa	4 / 106 / 2059	Moottoritie
9 kt45_Vantaa_Ilola	Nopeuspisteet	Vantaa	45 / 3 / 3864	Moottoritie
98 kt51_Espoo_Piispansilta	Nopeuspisteet	Espoo	51 / 5 / 922	Moottoritie
99 vt4_Järvenpää_Isokytö	Nopeuspisteet	Järvenpää	4 / 108 / 3372	Moottoritie
101 kt51_Hanasaari	Nopeuspisteet	Helsinki	51 / 3 / 3797	Moottoritie
103 vt1_Espoo_Huopalahti	Nopeuspisteet	Espoo	1 / 3 / 2210	Moottoritie
104 vt1_Palojärvi	Nopeuspisteet	Vihti	1 / 9 / 1058	Moottoritie
106 vt2_Huhmari	Nopeuspisteet	Vihti	2 / 1 / 3767	2-ajr moottoriliikennetie
107 vt3_Kaivoksela	Nopeuspisteet	Vantaa	3 / 102 / 799	2-ajoratain maantie
108 vt3_Karhunkorpi	Nopeuspisteet	Nurmijärvi	3 / 106 / 4555	Moottoritie
109 vt4_Jakomäki	Nopeuspisteet	Helsinki	4 / 103 / 2500	Moottoritie
110 vt4_Mäntsälä_Hakkari	Nopeuspisteet	Mäntsälä	4 / 110 / 4543	Moottoritie
112 vt7_Treksilä	Nopeuspisteet	Porvoo	7 / 7 / 3888	Moottoritie
114 vt25_Virkkala	Nopeuspisteet	Lohja	25 / 19 / 5020	1-ajoratain maantie
115 kt55_Saksala	Nopeuspisteet	Porvoo	55 / 1 / 4229	1-ajoratain maantie
119 vt7_Helsinki_Itäsalmi	Nopeuspisteet	Helsinki	7 / 2 / 2381	Moottoritie
122 vt2_Karkkila	Nopeuspisteet	Karkkila	2 / 15 / 5038	1-ajoratain maantie
124 vt25_Dragsvik	Nopeuspisteet	Raasepori	25 / 11 / 2220	1-ajoratain maantie
125 kt50_Bemböle	Nopeuspisteet	Espoo	50 / 1 / 9022	1-ajoratain maantie
127 kt45_Tuusula_Rusutjärvi	Nopeuspisteet	Tuusula	45 / 6 / 3360	1-ajoratain maantie
128 kt50_Voutila	Nopeuspisteet	Vantaa	50 / 6 / 641	2-ajoratain maantie
129 vt25_Selki	Nopeuspisteet	Vihti	25 / 27 / 1550	1-ajoratain maantie
130 vt25_Keravanjärvi	Nopeuspisteet	Mäntsälä	25 / 34 / 5000	1-ajoratain maantie

Karttanäkymä

SWEDEN
FINLAND
ESTONIA
LATVIA

Stockholm
Saint Petersburg
Tallinn
Gulf of Bothnia

47%

Microsoft Power BI

1 of 2





Väylävirasto
Trafikledsverket

TRAFICOM

Liikenne- ja viestintävirasto

