

MASTER'S GUIDE

Alusliikennepalvelut

Alusliikennepalveluista säädetään Alusliikennepalvelulaissa 623/2005 sekä Valtioneuvoston asetuksilla alusliikennepalvelusta 763/2005, 1798/2009, 1304/2011 ja 1216/2018.

ALUSLIKENNEPALVELUUN OSALLISTUMINEN

Alukset, joiden suurin pituus on vähintään 24 metriä, ovat velvollisia osallistumaan alusliikennepalveluun.

Liikkuessaan VTS-alueella alusten on ylläpidettävä jatkuvaa päivystystä alueen työskentelykanavalla sekä noudatettava VTS-alueella tapahtuvaa liikennöintiä koskevia säännöksiä. Tarkemmat ohjeet vaadittavista liikenneilmoituksista ja työskentelykanavista löytyvät VTS-aluekohtaisista ohjeista.

Myös muita aluksia, jotka liikkuvat VTS-alueella, mutta eivät ole velvollisia osallistumaan VTS-palveluun, suositellaan kuuntelemaan kyseisen VTS-alueen tai -sektorin työskentelykanavaa.

VTS-KESKUSTEN SIJAINNIT JA TOIMINTA-AJAT

Suomessa alusliikennepalvelua eli VTS-palvelua ylläpitää Fintraffic Meriliikenteenohjaus Oy (Fintraffic VTS). VTS-keskukset sijaitsevat Turussa, Helsingissä ja Lappeenrannassa.

Suomen rannikon merialueet on jaettu kuuteen VTS-alueeseen. Näitä ovat Bothnia VTS, West Coast VTS, Archipelago VTS, Hanko VTS, Helsinki VTS ja Kotka VTS. Lisäksi Saimaan syväväylän alueella toimii Saimaa VTS.

Rannikolla VTS-palveluja tarjotaan 24 h/vrk ympäri vuoden. Katkoksen toimintaan saattavat aiheuttaa tekniset viat tai yllättävä henkilöstövajaus. Katkoksista toiminnassa ilmoitetaan erikseen merivaroituksin ja paikallisvaroituksin. Saimaa VTS tarjoaa palveluja vain toimintakautensa aikana. Toimintakausi noudattaa pitkälti Saimaan kanavan aukioloaikoja, mutta Fintraffic VTS tiedottaa sen alkamisesta ja päättymisestä erikseen.

VTS-KESKUKSISTA ANNETTAVAT PALVELUT

Alusliikennepalveluja ovat tiedotukset, navigointiapu ja alusliikenteen järjestely.

Rannikon VTS-alueilla tarjotaan kaikkia kolmea palvelutasoa alla olevan kuvauksen mukaisesti. Saimaa VTS:n alueella tarjotaan tiedotukset-palvelua.

Turvallisuuden parantamiseksi ja yhtenäisen meritilannekuvan aikaansaamiseksi käytetään rannikon VTS-alueilla yhteydenpitokielenä ensisijaisesti englannin kieltä. Tarpeen mukaan alusliikennepalvelua annetaan myös suomen, ruotsin tai englannin kielellä.

Tiedotuksia annetaan alukselle tarvittaessa, määräajoin, aluksen ilmoittautuessa tai aluksen pyytäessä tietoja. Tiedotuksina aluksille kerrotaan asioita, jotka vaikuttavat aluksen turvalliseen navigointiin ja sujuvaan liikennöintiin. Tällaisia tietoja ovat mm. VTS-alueen liikenne, olosuhdetiedot sekä tiedot turvalaitteiden ja väylien tilasta. VTS seuraa alusten kulkua ja tiedottaa alusta tarvittaessa sitä uhkaavasta vaaratilanteesta. Tiedotukset-palvelua tarjotaan kaikilla VTS-alueiden väyläosuuksilla.

Navigointiapua voidaan antaa tunnistetulle alukselle sen pyynnöstä tai VTS:n katsoessa sen tarpeelliseksi. Navigointiapu on vain päämäärähakuista ja ohjeellista, ja vastuu aluksen ohjailusta säilyy aluksen päälliköllä. Navigointiapuna voidaan antaa tietoja aluksen sijainnista ja suuntimia/suuntia pohjan suhteen esimerkiksi väylän keskilinjalle tai luotsipaikalle. Suuntimia tai suuntia pohjan suhteen annetaan myös merenkulullisen vaaran, esimerkiksi matalikon turvalliseksi sivuuttamiseksi. Annetut tiedot perustuvat VTS-keskuksessa käytössä olevien tutkien ja AIS-järjestelmän tietoihin. Navigointiapua annetaan rannikon VTS-alueilla avoimilla merialueilla, mereltä luotsipaikkojen läheisyyteen sekä ulkoankkuripaikoille.

Alusliikennettä järjestellään liikenteen sujuvuuden ja turvallisuuden parantamiseksi. Liikenteen järjestelemiseksi on VTS-alueilla pysyviä kohtaamis- ja ohittamiskieltoalueita. Lisäksi liikennettä voidaan porrastaa sekä pysyvillä ohittamis- ja kohtaamiskieltoalueilla että luotsipaikkojen läheisyydessä huomioiden liikennetilanne ja sääolosuhteet. Tavoitteena on ehkäistä alusten vaarallisia kohtaamisia ja ohituksia sekä liikenteen ruuhkautumista.

Eri VTS-alueilla annetut palvelut kuvataan oppaan VTS-aluekohtaisessa osuudessa.

POIKKEAMATILANTEET

Erytistilanteissa, kuten poikkeuksellisissa sääolosuhteissa, meripelastustapahtuman tai muun liikennettä rajoittavan tai vaarantavan tapahtuman aikana, VTS voi tilapäisesti sulkea väylän tai väylänosan, määrätä aluksia ankkuriin tai asettaa nopeusrajoituksia.

Aluksen tulee ilmoittaa VTS-keskukselle kaikki merenkulun turvallisuuteen liittyvät poikkeamatilanteet viipymättä. Onnettomuustilanteessa tai sen uhatessa aluksen tulee merialueilla ottaa ensin yhteys Meripelastuskeskukseen (puh. 0294 1000). Saimaan alueella yhteyttä tulee ottaa hätäkeskukseen (puh. 112) tai VTS-keskukseen.

ALUKSEN PÄÄLLIKÖN VASTUU JA ILMOITUSVELVOLLISUUS

Aluksen osallistuminen VTS-palveluun ei vaikuta päällikön vastuuseen aluksen ohjailusta. Jos aluksen päällikkö ei aluksen turvallisuuteen liittyvästä pakottavasta syystä pysty osallistumaan VTS-palveluun tai noudattamaan VTS:n erityistilanteissa antamia määräyksiä, tulee päällikön ilmoittaa tästä välittömästi VTS:lle.

Aluksen päällikön on ilmoitettava VTS:lle seuraavista VTS-alueella tai sen läheisyydessä tapahtuneista tapauksista:

- kaikista aluksen turvallisuuteen vaikuttavista vaaratilanteista tai onnettomuuksista, kuten yhteentörmäyksestä, pohjakosketuksesta, vauriosta, toimintahäiriöstä tai koneviasta, vuodosta tai lastin siirtymisestä sekä kaikista rungon vioista tai rakenteellisista vioista
- kaikista merenkulun turvallisuutta vaarantavista vaaratilanteista tai onnettomuuksista, kuten aluksen ohjattavuuteen tai merikelpoisuuteen mahdollisesti vaikuttavista häiriöistä sekä kaikista aluksen kuljetuskoneistoon, ohjauslaitteisiin, sähköntuotantolaitteisiin taikka navigointi- tai viestintälaitteisiin vaikuttavista vioista
- kaikista tilanteista, jotka saattavat aiheuttaa vesien tai rannikon pilaantumista, kuten ympäristöä pilaavien aineiden pääsystä veteen tai tällaisen päästön uhasta
- kaikista merellä ajeltavista ympäristöä pilaavien aineiden lautoista sekä konteista tai pakkauksista

Jos alukset sopivat keskenään liikennetilanteeseen liittyvistä asioista, on keskustelu käytävä VTS-kanavalla.

VTS-TALLENPEYNNÖT

VTS-alueen liikennekuva ja siihen liittyvä VHF-radioliikenne tallennetaan VTS-keskuksissa. Tallenteita säilytetään vähintään 30 vuorokautta.

Luovutettavat tallenteet hinnoitellaan liiketaloudellisin perustein. Viranomaiskäyttöön luovutettavat tallenteet ovat maksuttomia. Tallenteiden julkisuudesta on voimassa, mitä viranomaisten toiminnan julkisuudesta annetussa laissa (621/1999) säädetään.

LUOTSAUS

Aluksen on Suomen vesialueella ja Saimaan kanavan vuokra-alueella olevilla luotsattavilla väylillä käytettävä luotsia, jos aluksen lastin vaarallisuus tai haitallisuus, taikka aluksen koko sitä edellyttää. Luotsauslaissa annetaan tarkemmat säännökset aluksista, joita luotsinkäyttövelvollisuus koskee.

Jos alus käyttää linjaluotsia, erivapautta tai sille on myönnetty poikkeus luotsin käyttövelvollisuuteen, on aluksen päällikön aluksen saapuessa VTS-alueelle ilmoitettava VTS-keskukselle vapautuksen numero. Aluksen päällikkö voi tehdä ennakoilmoituksen vapautuksen numerosta VTS-keskukselle. Ennakoilmoituksen voi samassa yhteydessä tehdä usealle matkalle.

Luotsintilaus

Luotsauksesta Suomessa vastaa Finnpiilot Pilotage Oy. Luotsitilaukset tehdään Finnpiilotin luotsinvälitykseen.

Selkämeren luotsinvälitysalue (Rauma, Pori, Kristiinankaupunki ja Kaskinen) ja Perämeren luotsinvälitysalue (Vaasa, Pietarsaari, Kokkola, Kalajoki, Raahe, Oulu, Kemi ja Tornio)

Internet: <https://finnpilot.fi/asiakkaille/luotsinvalitys-ja-luotsinvalitysalueet/>

Sähköposti: pilotdispatch.westcoast@finnpilot.fi ja pilotdispatch.bothnia@finnpilot.fi

Puhelin: Selkämeri +358 (0) 29 525 3450 ja Perämeri +358 (0) 29 525 3440

ANKKUROINTI

Aluksen on aina ilmoitettava ankkuroinnista Suomen aluevesillä sekä VTS:lle että Rajavartiolaitokselle. Aluksen tulee tehdä ilmoitus joko itse tai asiamiehensä kautta. Lisäksi aluevesillä ankkuroivalta alukselta edellytetään sähköisen tullilmoituksen tekemistä, vaikka alus ei olisikaan tulossa Suomen satamaan.

Suomen satamasta lähdettyään aluksen on lisäksi varmistettava Rajavartiolaitokselta, onko ankkurointi Suomen aluevesillä mahdollista. Myös tässä tapauksessa ankkuriin jäävän aluksen on tehtävä sähköinen tullilmoitus.

TALVIMERENKULKU 1.11.–31.5.

Väylävirasto julkaisee vuosittain Suomen talvimerenkulku -ohjeen internetosoitteessa <https://vayla.fi/vaylista/vesivaylat/talvimerenkulku>. Uudesta julkaisusta tiedotetaan erikseen.

Aluksen saapuessa ensimmäistä kertaa jäänmurtokaudella Suomen tai Ruotsin avustusalueelle siltä kysytään seuraava kysymys AIS-tekstiviestillä, VHF-puhelimella tai sähköpostilla:

”Hyväksyttekö Suomen talvimerenkulun ohjeet ja sitoudutteko noudattamaan niitä?”

16.1.2023

West Coast VTS

Kysymykseen vastataan "kyllä" tai "ei". Kyllä-vastaus oikeuttaa alukselle jäänmurtoavustuksen, eikä aiheuta alukselle kuluja. Ei-vastaus vaikuttaa jäänmurtoavustuksen saamiseen Suomen satamiin tullessa.

Alus tai varustamo voi antaa vastauksen etukäteen sähköpostilla Turku Radioon (turku.radio@fintraffic.fi), josta tieto välitetään viranomaisille. Varustamot voivat toimittaa vastauksen ennakkoon kootusti kaikilta alueella liikennöiviltä aluksiltaan.

Aluksia pyydetään ilmoittamaan pärskejäätimishavainnoista Ilmatieteen laitokselle ensisijaisesti täyttämällä internetosoitteessa <https://virpo.fmi.fi/reports/> olevan lomakkeen tai sähköpostilla Turku Radiolle.

BALTIC SEA WASTE FEE

Itämeren alueella aluksilta kerätään satamakäyntien yhteydessä aina jätemaksu. MARPOL I, IV ja V mukaiset jätteet voi jättää satamiin ilman erillistä maksua, sillä aluksilta perittävä jätemaksu kattaa myös niiden vastaanottamisen. Kyseiset jätteet suositellaan jätettäväksi satamiin, sillä Itämeri on luokiteltu erityisen herkäksi merialueeksi. Ilmoitus jätteistä tulee tehdä viimeistään 24 h ennen saapumista satamaan tai jos matka on lyhyempi kuin 24 h, viimeistään lähtiessä edellisestä satamasta. Aiheesta voi lukea tarkemmin Baltic Sea Waste Fee -esitteestä, joka löytyy Fintraffic VTS:n internetsivulta osoitteesta <https://www.fintraffic.fi/fi/vts/masters-guide>.

MERIKARTOILLE UUSI SYVYYKSIEN VERTAUSTASO N2000 (BSCD2000)

Merikartoilla ja vesiliikenteen väylillä siirrytään käyttämään Suomen valtakunnalliseen N2000-korkeusjärjestelmään sidottua syvyystietojen vertaustasoa. Nykyinen, merialueilla keskivedenkorkeuteen perustuva syvyyksien vertaustaso vaihdetaan maankuoreen sidottuun N2000-vertaustasoon. Siirtyminen uuteen vertaustasoon tulee vaikuttamaan merikartoilla esitettäviin syvyys- ja väylätietoihin.

Lisätietoa internetsivulta <https://www.traficom.fi/fi/asioi-kanssamme/sailing-directions-finnish-waters>.

West Coast VTS

VTS-ALUE

VTS-alue kattaa Selkämeren rannikon Hylkkarin loistolta Vaasaan sisältäen kauppamerenkulun väylät sekä Rauman, Porin ja Vaasan satamien hallinnolliset alueet. Muiden satamien hallinnollisia alueita VTS-alue ei kata.

Alueen kulmapisteet:

- 1) Hylkkarin loisto, 60°57,2'P, 021°09,5'I
- 2) länteen pisteeseen 60°57,2'P, 020°46,5'I
- 3) aluevesirajalle pisteeseen 61°07,6'P, 020°46,5' I
- 4) aluevesirajaa noudattaen pisteeseen 62°36,5'P, 020°30,0'I
- 5) 63°21,5'P, 020°30,0'I
- 6) Valassaarten majakka 63°25,3'P, 021°04,1'I
- 7) Ritgrundin majakka 63°25,5'P, 021°30,5'I

VTS-keskuksesta annettavat palvelut on kuvattu tarkemmin kohdassa Alusliikennepalvelut.

LIIKENNEILMOITUKSET

West Coast VTS:n työskentelykanava on 9.

Liikenneilmoitusten sisältö:

- Aluksen nimi
- Ilmoittautumispaikan nimi
- Määränpää
- Suunniteltu reitti. Vaihtoehdoisen väylän käytöstä on tehtävä ilmoitus.

Vaaditut ilmoitukset:

- saapumisilmoitus VTS-alueelle
- ilmoitus ennen ankkuroimista
- lähtöilmoitus ennen lähtöä ankkuripaikalta
- ilmoitus kiinnityttyä laituriin
- lähtöilmoitus ennen satamasta lähtöä; Rauman, Porin ja Vaasan satamien osalta ks. kohta "Lähtölupamenettely Rauman, Porin ja Vaasan satamissa"
- ilmoitukset alueen ilmoittautumispisteissä:
 - Etelään matkalla olevan aluksen on tehtävä ilmoitus 20 minuuttia ennen Hylkkarin sivuutusta Archipelago VTS:lle kanavalla 71.
 - Pohjoiseen matkalla olevan aluksen on tehtävä ilmoitus 20 minuuttia ennen Hylkkarin sivuutusta West Coast VTS:lle kanavalla 9.

LÄHTÖLUPAMENETTELY RAUMAN, PORIN JA VAASAN SATAMISSA

Rauman, Porin ja Vaasan satamista lähtiessään aluksen on pyydettävä lähtölupa VTS:ltä. VTS:n myöntämä lähtölupa on voimassa 20 minuuttia. Aluksen tulee antaa ilmoitus lähtiessään liikkeelle satamasta. Jos aluksen lähtö viivästyy, on sen pyydettävä uusi lähtölupa.

Vaasan satamassa linjaliikenteessä aikataulun mukaisesti liikennöivillä matkustaja-aluksilla on etuajo-oikeus muuhun liikenteeseen nähden.

KOHTAAMIS- JA OHITTAMISKIELTOALUEET

West Coast VTS:n alueella on pysyvä kohtaamis- ja ohittamiskieltoalue:

- 1) Vaasa: Nygrundin portti–Vaasan satama longitudien 021°18,1'I ja 021°32,1'I välillä 9,0 metrin väylällä.
- 2) Kaskinen: Raskenin poiju–Kaskisten satama latitudien 62°19,3'P ja 62°20,8'P välillä 9,0 metrin väylällä.
- 3) Kristiinankaupunki: Kristiinankaupungin majakka–satama longitudien 021°10,2'I ja 021°18,5'I välillä 12,0 metrin väylällä.
- 4) Rauma: Rauman eteläinen väylä longitudien 021°15,5'I ja 021°23,8'I välillä 12,0 metrin väylällä.

Kiellot eivät koske kohtaamisia ja ohittamisia, joissa ainakin toisena osapuolena on hinaaja tai sellaiseen kooltaan rinnastettava alus.

NOPEUSRAJOITUKSET

1. Rauman Valkeakaran 7,5 m väylällä yli 7 m syväyksessä kulkevilla aluksilla on väylällä nopeusrajoitus 8 kn (15 km/h).
2. Vaasan 6,5 m väylällä välillä Nygrund-Stor Hästen on nopeusrajoitus 9,5 kn (18 km/h).
3. Vaasan 9 m väylällä välillä aallonmurtaja-Gräsälsgrynnan on nopeusrajoitus 15 kn (28 km/h).

MUUTA HUOMIOITAVAA

VTS voi pyydettäessä lisätä valotehoa Rauman 12 m väylän ja Kaskisten sataman turvalaitteisiin.

SATAMA-ALUEET

Pori

Laivojen kiinnitys ja irrotus tulee tilata satamavalvonnasta vähintään kaksi tuntia ennen toivottua kiinnitys- ja irrotusaikaa. Jäänmurtoavustus tilataan satamavalvonnasta Porin Satama Oy:n erillisen ohjeen mukaisesti: https://portofpori.fi/wp-content/uploads/2019/09/J%C3%A4%C3%A4nmurto_Port-of-Pori.pdf. Alusperäisten öljyjen noutotilaukset tulee tehdä suoraan sataman palveluntarjoajalle sähköpostitse: sludge@veikkolehti.fi.

16.1.2023

West Coast VTS

YHTEYSTIEDOT

Länsi-Suomen meriliikennekeskus
Juhana Herttuan puistokatu 21
20101 Turku

puhelin 020 448 6645 (kaikki puhelut tallennetaan)
sähköposti westcoast.vts@fintraffic.fi
VHF-kanava 9

Vuoroesimies
puhelin 020 448 6522 (kaikki puhelut tallennetaan)
sähköposti supervisors.west@fintraffic.fi

Rauman satama Oy

Hakunintie 19
26100 Rauma

Satamavalvonta

puhelin +358 (0)500 597 579
sähköposti satamavalvonta@portofrauma.com
VHF-kanava 10

Porin satama Oy

Merisatamantie 4
28880 Pori

Satamavalvonta

puhelin +358 (0)44 701 2623
sähköposti valvojat.satama@portofpori.fi
VHF-kanava 12

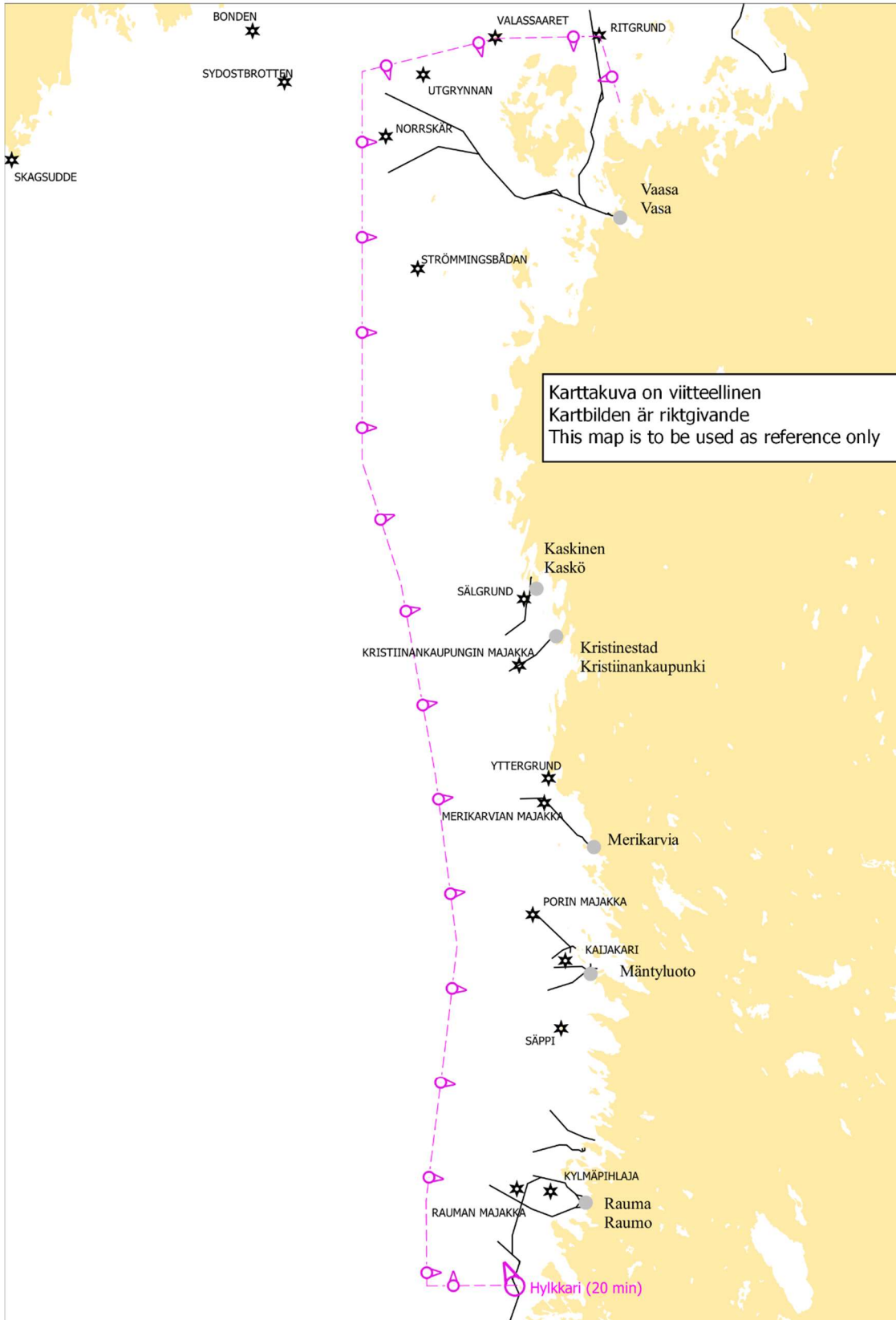
Kvarken Ports Vaasan satama

Laivanvarustajankatu 6
65170 Vaasa

Satamavalvonta

puhelin +358 (0)40 567 2975
sähköposti vaasaport@kvarkenports.com
VHF-kanava 12

West Coast VTS



PÄIVITYKSET

Päiväys	Muutokset
25.11.2020	Talvimerenkulun ohjeet
07.01.2021	Yhtiön logo, nimi ja sähköpostiosoitteet vaihdettu
17.03.2021	Lisätty ankkurointia koskeva teksti.
15.04.2021	Lähtölupamenettely koskee myös Rauman satamaa. Eroteltu satamien lähtölupamenettelyt omaksi kappaleekseen.
22.06.2021	Baltic Sea Waste Free -teksti. Jos alukset sopivat keskenään liikennetilanteeseen liittyvistä asioista, on keskustelu käytävä VTS-kanavalla.
12.08.2021	Tarkennuksia VTS-alueeseen.
06.09.2021	Lisätty Rauman, Porin ja Vaasan satamien yhteystiedot. Uusi kappale "Satama-alueet".
31.03.2022	Tietoa merikarttojen uudesta syvyyksien N2000-vertaustasosta.
11.05.2022	Karttaliite päivitetty.
01.11.2022	VTS voi pyydettäessä lisätä valotehoa Kaskisten sataman turvalaitteisiin. Pyyntö ilmoittaa pärskejäätmishavainnoista Ilmatieteen laitokselle.
16.01.2023	Päivitetty luotsinvälityksen yhteystiedot. Kaikki VTS:n puhelut tallennetaan.