

MASTER'S GUIDE

Fartygstrafikservice, VTS

Bestämmelserna om fartygstrafikservice finns i Lagen om fartygstrafikservice 623/2005 och i Statsrådets förordningar om fartygstrafikservice 763/2005, 1798/2009, 1304/2011 och 1216/2018.

DELTAGANDE I FARTYGSTRAFIKSERVICEN

Fartyg vars största längd är minst 24 meter är skyldiga att delta i fartygstrafikservice.

Fartyg som rör sig i VTS-området bör passa arbetskanalerna som används inom området samt följa reglerna som gäller trafikering i VTS-området. Noggrannare instruktioner om de trafikrapporter som krävs och arbetskanalerna finns i de regionspecifika VTS-guiderna.

Det rekommenderas att även andra fartyg som rör sig i VTS-området, som inte är skyldiga att delta i fartygstrafikservice, passar arbetskanalen i VTS-området eller -sektorn i fråga.

VTS-CENTRALERNAS VERKSAMHETSORTER OCH -TIDER

I Finland är det Fintraffic Sjötrafikledning Ab (Fintraffic VTS) som upprätthåller fartygstrafikservice, dvs. VTS-service. VTS-centralerna ligger i Åbo, Helsingfors och Villmanstrand.

Sjöområdena vid den finska kusten är indelade i sex VTS-områden. Dessa är Bothnia VTS, West Coast VTS, Archipelago VTS, Hanko VTS, Helsinki VTS och Kotka VTS. Därtill är Saimaa VTS verksam i Saimens djupfarled.

Längs kusten tillhandahålls VTS-service 24 h/dygn året om. Avbrott i verksamheten kan orsakas av tekniska fel eller oförutsedd personalbrist. Om avbrott i verksamheten meddelas separat i form av navigationsvarningar och lokala varningar. Saimaa VTS tillhandahåller endast tjänster under sin verksamhetssäsong. Verksamhetssäsongen följer i regel Saima kanals öppethållningstider, men Fintraffic VTS informerar skilt om när säsongen börjar och slutar.

SERVICEN SOM TILLHANDAHÅLLS AV VTS-CENTRALERNA

Fartygstrafikservice ges i form av rapporter, navigationsassistans och fartygstrafikreglering.

I VTS-områdena längs kusten tillhandahålls alla tre serviceformer enligt beskrivningen nedan. I Saimaa VTS-området tillhandahålls tjänsten rapporter.

För att förbättra säkerheten och för att få en enhetlig sjölägesbild används engelska som det primära kommunikationsspråket i VTS-områdena längs kusten. Enligt behov tillhandahålls fartygstrafikservice också på finska, svenska eller engelska.

Rapporter ges till ett fartyg vid behov, vid bestämda tidpunkter, då det anmäler sig eller när fartyget ber om dem. I rapporterna får fartygen information om sådana omständigheter som inverkar på fartygstrafikens säkerhet och smidighet. Exempel på sådan information är övriga fartyg i VTS-området, information om

förhållandena samt uppgifter om säkerhetsanordningarnas och farledernas skick. VTS följer med fartygens framfart i området och informerar vid behov fartygen om kritiska lägen. Tjänsten rapporterar tillhandahålls på alla farledsavsnitt inom VTS-områdena.

Navigationssassistans ges ett identifierat fartyg på fartygets begäran eller om VTS anser det vara nödvändigt. Navigationssassistansen är endast riktgivande och normativ, fartygets befälhavare har fortfarande ansvaret för fartygets manövrering. Navigationssassistans kan ges i form av uppgifter om fartygets position och bäring/kurs över grund till exempel till farledens mittlinje eller till platsen där lots möter. Bäring eller kurs över grund ges också för att ett fartyg tryggt ska kunna passera en navigationsfara, t.ex. ett grund. Informationen som ges baserar sig på uppgifterna som fås via VTS-centralens radar och AIS-system. Inom VTS-områdena längs kusten ges navigationssassistans på öppna sjöområden, från öppet hav till närheten av platserna där lots möter samt yttre ankringsplatser.

Fartygstrafiken regleras för att göra trafiken smidigare och tryggare. I VTS-områdena finns det områden med permanent mötes- och omkörningsförbud för att reglera trafiken. Dessutom kan trafiken tilldelas utrymme både i områden med permanent mötes- och omkörningsförbud och i närheten av lotsplatser med beaktande av trafiksituationen och väderförhållandena. Målet är att förhindra farliga möten och omkörningar samt trängsel.

Serviceformerna som tillhandahålls i de olika VTS-områdena beskrivs i den regionspecifika delen av Master's guide.

AVVIKANDE SITUATIONER

I exceptionella situationer, som avvikande väderförhållanden, sjöräddningssituationer eller andra händelser som begränsar eller äventyrar trafiken, kan VTS tillfälligt stänga en farled eller ett farledsavsnitt, införa fartbegränsningar eller beordra fartyg att kasta ankar.

Fartyg ska omedelbart meddela VTS-centralen om alla avvikande situationer som gäller sjösäkerheten. När en olycka har inträffat eller är överhängande, ska fartyg ute till havs först kontakta Sjöräddningscentralen (tfn. +358 294 1000). I Saimenområdet ska man kontakta nödcentralen (tfn. 112) eller VTS-centralen.

FARTYGSBEFÄLHAVARENS ANSVAR OCH RAPPORTERINGSSKYLDIGHET

Ett fartygs deltagande i VTS-servicen inverkar inte på befälhavarens ansvar för fartygets manövrering. Om fartygets befälhavare av tvingande skäl som är förknippade med fartygets säkerhet inte kan delta i VTS-servicen eller följa de direktiv som VTS ger i särskilda situationer, bör befälhavaren omedelbart meddela detta till VTS.

Befälhavaren ska underrätta VTS om följande händelser i VTS-området eller i dess närhet:

- varje kritiskt läge eller olycka som påverkar fartygets säkerhet, såsom kollision, grundstötning, skada, driftsstörning eller maskinfel, läckage eller förskjutning av lasten samt alla typer av skrovskador eller svagheter i strukturen
- varje kritiskt läge eller olycka som äventyrar sjösäkerheten, såsom störningar som kan påverka fartygets manöverförmåga eller sjövärdighet samt varje fel som påverkar framdrivningsmaskinerier, styrinrättningen, generatorer eller navigations- eller kommunikationsutrustning
- varje situation som kan leda till förorening av farvatten eller stränder, såsom utsläpp eller risk för utsläpp av förorenande ämnen i vattnet
- alla till sjöss kringdrivande föroreningsbälten, containrar eller förpackningar

31.3.2022

Hanko VTS

Om fartyg sinsemellan kommer överens om ärenden som berör trafiksituationen, skall diskussionen föras på VTS-kanal.

BEGÄRAN OM ÖVERLÅTELSE AV VTS-UPPTAGNING

Trafikbilden över VTS-området och VHF-radiotrafiken i anslutning till denna lagras i VTS-centralerna. Upptagningarna sparas i minst 30 dygn.

Upptagningarna som överlåts prissätts på företagsekonomiska grunder. Upptagningar som överlåts för myndighetsbruk är avgiftsfria. På upptagningarna gäller det som fastställts i lagen om offentlighet i myndigheternas verksamhet (621/1999).

LOTSNING

Fartyg ska på finskt vattenområde och på den arrenderade delen av Saima kanal anlita lots om fartygets last är farlig eller skadlig eller om fartygets storlek så kräver. I lotsningslag finns noggrannare föreskrifter om fartygen som lotsplikten gäller.

Om ett fartyg använder linjelots, har beviljats dispens eller undantag från skyldigheten att anlita lots, ska fartygets befälhavare, när fartyget anlöper ett VTS-område, meddela dispensens nummer till VTS-centralen. Anmälan till VTS-centralen kan också göras i förväg och förhandsanmälan kan göras för flera resor samtidigt.

Lotsbeställning

Finnpilot Pilotage Ab svarar för lotsning i Finland. Lotsbeställningarna görs till FinnpiLOTS lotsförmedling. Blankett för lotsbeställning www.pilotorder.fi.

Helsingfors lotsningsområde (Emsalö, Helsingfors, Porkala) och Hangö

Internet: www.pilotorder.fi
E-post: pilotorder.south@finnpilot.fi
Tfn. +358 (0) 400 907 977
Fax: +358 (0) 29 52 53010

FÖRANKRING

Ett fartyg ska alltid anmäla både till VTS och till Gränsbevakningsväsendet om förankring i finländskt territorialvatten. Fartyget ska lämna anmälan antingen själv eller genom sitt ombud. Dessutom förutsätts av ett fartyg som förankras i finländskt territorialvatten att det görs en elektronisk tulldeklaration även om fartyget inte är på väg till en finländsk hamn.

Efter att ha lämnat en finländsk hamn ska ett fartyg dessutom kontrollera med Gränsbevakningsväsendet att förankring i finländskt territorialvatten är möjlig. Även i sådana fall ska ett fartyg som förblir förankrat göra en elektronisk tulldeklaration.

VINTERSJÖFART 1.11.-31.5.

Trafikledsverket publicerar Finlands vintersjöfart-instruktion varje år på sin webbsida <https://vayla.fi/sv/trafikleder/farleder/vintersjofart>. Ett pressmeddelande ges ut om den nya publikationen.

31.3.2022

Hanko VTS

Till varje fartyg som för första gången under isbrytningssäsongen anlöper finskt eller svenskt assistansområde ställs nedanstående fråga via AIS-textmeddelande, VHF-telefon eller e-post:

”Godkänner ni anvisningarna i Finlands vintersjöfart och förbinder er att följa dem?”

Frågan besvaras ”ja” eller ”nej”. Ett jakande svar berättigar fartyget till isbrytarassistans och innebär inga kostnader för fartyget. Ett nekande svar påverkar erhållandet av isbrytarassistans vid anlop till finska hamnar.

Fartyget eller rederiet kan skicka svaret i förväg via e-post till Turku Radio (turku.radio@fintraffic.fi) som förmedlar informationen till myndigheter. Rederierna kan i förväg skicka in ett gemensamt svar för alla sina fartyg som trafikerar området.

BALTIC SEA WASTE FEE

I Östersjöregionen tas alltid en avfallsavgift ut av fartyg i samband med hamnbesök. Avfall enligt MARPOL I, IV och V kan lämnas i hamnarna utan något separat avgift, eftersom den avfallsavgift som tas ut av fartygen också täcker mottagningen av sådant avfall. Det rekommenderas att sådant avfall lämnas i hamnarna, eftersom Östersjön klassificeras som ett särskilt känsligt havsområde. Anmälan om avfall ska göras senast 24 timmar före ankomst till hamnen eller om resan är kortare än 24 timmar, senast när den föregående hamnen lämnas. Mer information finns i broschyren Baltic Sea Waste Fee, som finns på Fintraffic VTS hemsida på adressen <https://www.fintraffic.fi/sv/vts/masters-guide>.

NY REFERENSNIVÅ N2000 (BSCD2000) FÖR VATTENDJUPET PÅ SJÖKORT

En referensnivå för djupdata enligt det riksomfattande höjdsystemet N2000 tas i bruk för finländska sjökort och farleder. Den nuvarande referensnivån för uppgifter om djup som på havsområden grundar sig på medelvattenståndet ersätts med en referensnivå som är bunden till höjdsystemet N2000. Övergången till den nya referensnivån för djupuppgifter kommer att påverka hur djup- och farledsuppgifter anges i sjökorten.

Mer information på webbsidan <https://www.traficom.fi/sv/vara-tjanster/sailing-directions-finnish-waters>.

Hanko VTS

VTS-OMRÅDET

VTS-området täcker närområdena kring Hangö udd inklusive farlederna för handelssjöfarten i området mellan Fläckgrund och Jussarö samt de administrativa områdena i Hangö hamn. Områdena som administreras av andra hamnar ingår inte i VTS-området.

Hörnpunkternas koordinater:

1. 59°55,0'N, 022°53,0'O
2. 59°52,4'N, 022°50,2'O
3. 59°40,5'N, 022°50,2'O
4. 59°40,5'N, 023°22,3'O
5. 59°42,0'N, 023°33,0'O
6. 59°52,1'N, 023°33,0'O

En noggrannare beskrivning av servicen som VTS-centralerna tillhandahåller finns i den allmänna beskrivningen av VTS-verksamheten.

TRAFIKRAPPORTERING

Hanko VTS använder arbetskanal 67.

Trafikrapportens innehåll:

- Fartygets namn
- Namn på rapporteringspunkten
- Destination
- Avsedd färdväg. Om en alternativ farled används, ska detta rapporteras.

Fartyg ska rapportera:

- då de anlöper ett VTS-område
- före ankring
- vid avgång från ankarplats
- då de förtöjts vid kaj
- före avgång från hamnen.
- på rapporteringspunkterna i området
 - Vid ankomst från Barösundshället ska rapport avges 20 minuter innan Koverharleden (Nyberskan) passerar.
 - Ostgående fartyg ska rapportera 20 minuter innan de passerar Fläckgrund till Hanko VTS på kanal 67.
 - Västgående fartyg ska rapportera 20 minuter innan de passerar Fläckgrund till Archipelago VTS på kanal 71.

31.3.2022

Hanko VTS

OMRÅDEN MED MÖTES- OCH OMKÖRNINGSFÖRBUD

I Hanko VTS verksamhetsområde råder permanent mötes- och omkörningsförbud:

1. På avsnittet Smörsten–Norra Klippingen mellan latituderna 59°49,3'N och 59°50,0'N i 9,0 m farleden.

ANNAT ATT BEAKTA

I Hangö hamn kan VTS på begäran öka ljusstyrkan på säkerhetsanordningarna.

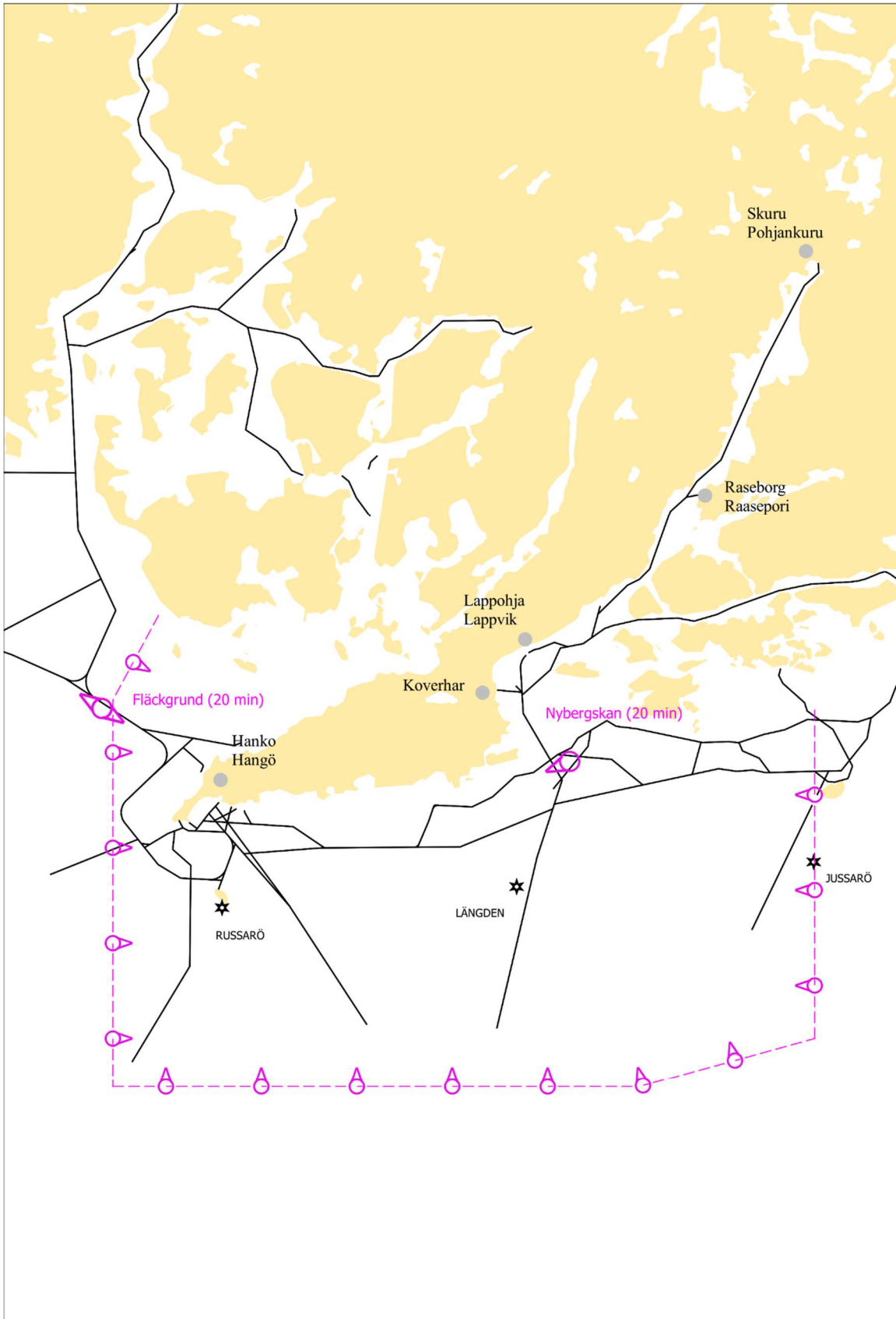
KONTAKTUPPGIFTER

Finska vikens sjötrafikcentral
Vilhelmsbergsgatan 2–4
00500 Helsingfors

Tfn: +358 20 448 5388
Fax: +358 20 448 5380
E-post: hanko.vts@fintraffic.fi
VHF: ch. 67

Skiftesförman
Tfn: +358 20 448 5391
E-post: supervisors.hki@fintraffic.fi

Hanko VTS



UPPDATERINGAR

Datum	Förändringar
25.11.2020	Instruktionerna om vintersjöfart
07.01.2021	Företagets logo, namn och e-postadresser förändrade
17.03.2021	En ny text om förankring. En ny länk till vintersjöfarts webbsida.
22.06.2021	Baltic Sea Waste Fee-text. Om fartyg sinsemellan kommer överens om ärenden som berör trafiksituationen, skall diskussionen föras på VTS-kanal.
12.08.2021	Några preciseringar till VTS-området.
16.03.2022	I Hangö hamn kan VTS på begäran öka ljusstyrkan på säkerhetsanordningarna.
31.03.2022	Information om en ny referensnivå N2000 för vattendjupet på sjökort.