

MASTER'S GUIDE

Alusliikennepalvelut

Alusliikennepalveluista säädetään Alusliikennepalvelulaisissa 623/2005 sekä Valtioneuvoston asetuksilla alusliikennepalvelusta 763/2005, 1798/2009, 1304/2011 ja 1216/2018.

ALUSLIIKENNEPALVELUUN OSALLISTUMINEN

Alukset, joiden suurin pituus on vähintään 24 metriä, ovat velvollisia osallistumaan alusliikennepalveluun.

Liikkuessaan VTS-alueella alusten on ylläpidettävä jatkuvaa päivystystä alueen työskentelykanavalla sekä noudatettava VTS-alueella tapahtuvaa liikennöintiä koskevia säännöksiä. Tarkemmat ohjeet vaadittavista liikenneilmoituksista ja työskentelykanavista löytyvät VTS-aluekohtaisista ohjeista.

Myös muita aluksia, jotka liikkuvat VTS-alueella, mutta eivät ole velvollisia osallistumaan VTS-palveluun, suositellaan kuuntelemaan kyseisen VTS-alueen tai -sektorin työskentelykanavaa.

VTS-KESKUSTEN SIJAINNIT JA TOIMINTA-AJAT

Suomessa alusliikennepalvelua eli VTS-palvelua ylläpitää Fintraffic Meriliikenteenohjaus Oy (Fintraffic VTS). VTS-keskukset sijaitsevat Turussa, Helsingissä ja Lappeenrannassa.

Suomen rannikon merialueet on jaettu kuuteen VTS-alueeseen. Näitä ovat Bothnia VTS, West Coast VTS, Archipelago VTS, Hanko VTS, Helsinki VTS ja Kotka VTS. Lisäksi Saimaan syväväylän alueella toimii Saimaa VTS.

Rannikolla VTS-palveluja tarjotaan 24 h/vrk ympäri vuoden. Katkoksen toimintaan saattavat aiheuttaa tekniset viat tai yllättävä henkilöstövajaus. Katkoksista toiminnassa ilmoitetaan erikseen merivaroituksin ja paikallisvaroituksin. Saimaa VTS tarjoaa palveluja vain toimintakautensa aikana. Toimintakausi noudattaa pitkälti Saimaan kanavan aukioloaikoja, mutta Fintraffic VTS tiedottaa sen alkamisesta ja päättymisestä erikseen.

VTS-KESKUKSISTA ANNETTAVAT PALVELUT

Alusliikennepalveluja ovat tiedotukset, navigointiapu ja alusliikenteen järjestely.

Rannikon VTS-alueilla tarjotaan kaikkia kolmea palvelutasoa alla olevan kuvauksen mukaisesti. Saimaa VTS:n alueella tarjotaan tiedotukset-palvelua.

Turvallisuuden parantamiseksi ja yhtenäisen meritilannekuvan aikaansaamiseksi käytetään rannikon VTS-alueilla yhteydenpitokielenä ensisijaisesti englannin kieltä. Tarpeen mukaan alusliikennepalvelua annetaan myös suomen, ruotsin tai englannin kielellä.

Tiedotuksia annetaan alukselle tarvittaessa, määräajoin, aluksen ilmoittautuessa tai aluksen pyytäessä tietoja. Tiedotuksina aluksille kerrotaan asioita, jotka vaikuttavat aluksen turvalliseen navigointiin ja sujuvaan liikennöintiin. Tällaisia tietoja ovat mm. VTS-alueen liikenne, olosuhdetiedot sekä tiedot turvalaitteiden ja

väylien tilasta. VTS seuraa alusten kulkua ja tiedottaa alusta tarvittaessa sitä uhkaavasta vaaratilanteesta. Tiedotukset-palvelua tarjotaan kaikilla VTS-alueiden väyläosuuksilla.

Navigointiapua voidaan antaa tunnistetulle alukselle sen pyynnöstä tai VTS:n katsoessa sen tarpeelliseksi. Navigointiapu on vain päämäärähakuista ja ohjeellista, ja vastuu aluksen ohjailusta säilyy aluksen päälliköllä. Navigointiapuna voidaan antaa tietoja aluksen sijainnista ja suuntimia/suuntia pohjan suhteen esimerkiksi väylän keskilinjalle tai luotsipaikalle. Suuntimia tai suuntia pohjan suhteen annetaan myös merenkulullisen vaaran, esimerkiksi matalikon turvalliseksi sivuuttamiseksi. Annetut tiedot perustuvat VTS-keskuksessa käytössä olevien tutkien ja AIS-järjestelmän tietoihin. Navigointiapua annetaan rannikon VTS-alueilla avoimilla merialueilla, mereltä luotsipaikkojen läheisyyteen sekä ulkoankkuripaikoille.

Alusliikennettä järjestellään liikenteen sujuvuuden ja turvallisuuden parantamiseksi. Liikenteen järjestelemiseksi on VTS-alueilla pysyviä kohtaamis- ja ohittamiskieltoalueita. Lisäksi liikennettä voidaan porrastaa sekä pysyvillä ohittamis- ja kohtaamiskieltoalueilla että luotsipaikkojen läheisyydessä huomioiden liikennetilanne ja sääolosuhteet. Tavoitteena on ehkäistä alusten vaarallisia kohtaamisia ja ohituksia sekä liikenteen ruuhkautumista.

Eri VTS-alueilla annetut palvelut kuvataan oppaan VTS-aluekohtaisessa osuudessa.

POIKKEAMATILANTEET

Erytistilanteissa, kuten poikkeuksellisissa sääolosuhteissa, meripelastustapahtuman tai muun liikennettä rajoittavan tai vaarantavan tapahtuman aikana, VTS voi tilapäisesti sulkea väylän tai väyläosan, määrätä aluksia ankkuriin tai asettaa nopeusrajoituksia.

Aluksen tulee ilmoittaa VTS-keskukselle kaikki merenkulun turvallisuuteen liittyvät poikkeamatilanteet viipymättä. Onnettomuustilanteessa tai sen uhatessa aluksen tulee merialueilla ottaa ensin yhteys Meripelastuskeskukseen (puh. 0294 1000). Saimaan alueella yhteyttä tulee ottaa hätäkeskukseen (puh. 112) tai VTS-keskukseen.

ALUKSEN PÄÄLLIKÖN VASTUU JA ILMOITUSVELVOLLISUUS

Aluksen osallistuminen VTS-palveluun ei vaikuta päällikön vastuuseen aluksen ohjailusta. Jos aluksen päällikkö ei aluksen turvallisuuteen liittyvästä pakottavasta syystä pysty osallistumaan VTS-palveluun tai noudattamaan VTS:n erityistilanteissa antamia määräyksiä, tulee päällikön ilmoittaa tästä välittömästi VTS:lle.

Aluksen päällikön on ilmoitettava VTS:lle seuraavista VTS-alueella tai sen läheisyydessä tapahtuneista tapauksista:

- kaikista aluksen turvallisuuteen vaikuttavista vaaratilanteista tai onnettomuuksista, kuten yhteentörmäyksestä, pohjakosketuksesta, vauriosta, toimintahäiriöstä tai koneviasta, vuodosta tai lastin siirtymisestä sekä kaikista rungon vioista tai rakenteellisista vioista
- kaikista merenkulun turvallisuutta vaarantavista vaaratilanteista tai onnettomuuksista, kuten aluksen ohjattavuuteen tai merikelpoisuuteen mahdollisesti vaikuttavista häiriöistä sekä kaikista aluksen kuljetuskoneistoon, ohjauslaitteisiin, sähköntuotantolaitteisiin taikka navigointi- tai viestintälaitteisiin vaikuttavista vioista
- kaikista tilanteista, jotka saattavat aiheuttaa vesien tai rannikon pilaantumista, kuten ympäristöä pilaavien aineiden pääsystä veteen tai tällaisen päästön uhasta
- kaikista merellä ajeltavista ympäristöä pilaavien aineiden lautoista sekä konteista tai pakkauksista

Jos alukset sopivat keskenään liikennetilanteeseen liittyvistä asioista, on keskustelu käytävä VTS-kanavalla.

VTS-TALLENNEPYYNNÖT

VTS-alueen liikennekuva ja siihen liittyvä VHF-radioliikenne tallennetaan VTS-keskuksissa. Tallenteita säilytetään vähintään 30 vuorokautta.

Luovutettavat tallenteet hinnoitellaan liiketaloudellisin perustein. Viranomaiskäyttöön luovutettavat tallenteet ovat maksuttomia. Tallenteiden julkisuudesta on voimassa, mitä viranomaisten toiminnan julkisuudesta annetussa laissa (621/1999) säädetään.

LUOTSAUS

Aluksen on Suomen vesialueella ja Saimaan kanavan vuokra-alueella olevilla luotsattavilla väylillä käytettävä luotsia, jos aluksen lastin vaarallisuus tai haitallisuus, taikka aluksen koko sitä edellyttää. Luotsauslaissa annetaan tarkemmat säännökset aluksista, joita luotsinkäyttövelvollisuus koskee.

Jos alus käyttää linjaluotsia, erivapautta tai sille on myönnetty poikkeus luotsin käyttövelvollisuuteen, on aluksen päällikön aluksen saapuessa VTS-alueelle ilmoitettava VTS-keskukselle vapautuksen numero. Aluksen päällikkö voi tehdä ennakoilmoituksen vapautuksen numerosta VTS-keskukselle. Ennakoilmoituksen voi samassa yhteydessä tehdä usealle matkalle.

Luotsintilaus

Luotsauksesta Suomessa vastaa Finnpiilot Pilotage Oy. Luotsintilaukset tehdään Finnpiilotin luotsinvälitykseen. Luotsintilauslomake: <http://www.pilotorder.fi>.

Kotkan luotsausalue (Orregrund, Haapasaari ja Santio)

Internet: www.pilotorder.fi
Sähköposti: pilotorder.east@finnpilot.fi
Puhelin: +358 (0) 400 907 978
Faksi: +358 (0) 29 52 53011

ANKKUROINTI

Aluksen on aina ilmoitettava ankkuroinnista Suomen aluevesillä sekä VTS:lle että Rajavartiolaitokselle. Aluksen tulee tehdä ilmoitus joko itse tai asiamiehensä kautta. Lisäksi aluevesillä ankkuroivalta alukselta edellytetään sähköisen tulli-ilmoituksen tekemistä, vaikka alus ei olisikaan tulossa Suomen satamaan.

Suomen satamasta lähdettyään aluksen on lisäksi varmistettava Rajavartiolaitokselta, onko ankkurointi Suomen aluevesillä mahdollista. Myös tässä tapauksessa ankkuriin jäävän aluksen on tehtävä sähköinen tulli-ilmoitus.

TALVIMERENKULKU 1.11.-31.5.

Väylävirasto julkaisee vuosittain Suomen talvimerenkulku -ohjeen internet-osoitteessa <https://vayla.fi/vaylista/vesivaylat/talvimerenkulku>. Uudesta julkaisusta tiedotetaan erikseen.

12.8.2021

Kotka VTS

Aluksen saapuessa ensimmäistä kertaa jäänmurtokaudella Suomen tai Ruotsin avustusalueelle siltä kysytään seuraava kysymys AIS-tekstiviestillä, VHF-puhelimella tai sähköpostilla:

”Hyväksyttekö Suomen talvimerenkulun ohjeet ja sitoudutteko noudattamaan niitä?”

Kysymykseen vastataan ”kyllä” tai ”ei”. Kyllä-vastaus oikeuttaa alukselle jäänmurtoavustuksen, eikä aiheuta alukselle kuluja. Ei-vastaus vaikuttaa jäänmurtoavustuksen saamiseen Suomen satamiin tultaessa.

Alus tai varustamo voi antaa vastauksen etukäteen sähköpostilla Turku Radioon (turku.radio@fintraffic.fi), josta tieto välitetään viranomaisille. Varustamot voivat toimittaa vastauksen ennakkoon kootusti kaikilta alueella liikennöiviltä aluksiltaan.

BALTIC SEA WASTE FEE

Itämeren alueella aluksilta kerätään satamakäyntien yhteydessä aina jätemaksu. MARPOL I, IV ja V mukaiset jätteet voi jättää satamiin ilman erillistä maksua, sillä aluksilta perittävä jätemaksu kattaa myös niiden vastaanottamisen. Kyseiset jätteet suositellaan jätettäväksi satamiin, sillä Itämeri on luokiteltu erityisen herkäksi merialueeksi. Ilmoitus jätteistä tulee tehdä viimeistään 24 h ennen saapumista satamaan tai jos matka on lyhyempi kuin 24 h, viimeistään lähtiessä edellisestä satamasta. Aiheesta voi lukea tarkemmin Baltic Sea Waste Fee -esitteestä, joka löytyy Fintraffic VTS:n internetsivulta osoitteesta <https://www.fintraffic.fi/fi/vts/masters-guide>.

Kotka VTS

VTS-ALUE

VTS-alue kattaa Kotkan, Haminan ja Loviisan lähialueet sisältäen kauppamerenkulun väylät Emäsalon ja Santion välisellä alueella sekä HaminaKotkan sataman hallinnolliset alueet. Muiden satamien hallinnollisia alueita VTS-alue ei kata.

Alueen kulmapisteiden koordinaatit:

1. 60°12,5'P, 025°41,2'I
2. 60°05,6'P, 025°43,0'I
3. 60°10,3'P, 026°39,0'I
4. 60°12,1'P, 026°45,9'I
5. 60°12,0'P, 027°17,6'I
6. Suomen ja Venäjän välinen valtakunnan raja

VTS-keskuksista annettavat palvelut on kuvattu tarkemmin kohdassa Alusliikennepalvelut.

LIIKENNEILMOITUKSET

Kotka VTS:n työskentelykanava on VHF 67.

Liikenneilmoitusten sisältö:

- Aluksen nimi
- Ilmoittautumispaikan nimi
- Määränpää
- Suunniteltu reitti. Vaihtoehtoisen väylän käytöstä on tehtävä ilmoitus.

Vaaditut ilmoitukset:

- saapumisilmoitus VTS-alueelle
- ilmoitus ennen ankkuroimista
- lähtöilmoitus ennen lähtöä ankkuripaikalta
- ilmoitus kiinnityttyä laituriin
- lähtöilmoitus ennen satamasta lähtöä
- ilmoitukset alueen ilmoittautumispisteissä:
 - 10 minuuttia ennen saapumista Ruotsinsalmeen.

KOHTAAMIS- JA OHITTAMISKIELTOALUEET

Kotka VTS:n alueella on pysyvä kohtaamis- ja ohittamiskielto:

1. Ruotsinsalmessa 6,1 metrin väylällä latitudien 60°27,4'P ja 60°27,95'P välillä.
2. Haminan 12,0 metrin väylällä latitudien 60°26,2'P ja 60°27,4'P välillä.

12.8.2021

Kotka VTS

MUUTA HUOMIOITAVAA

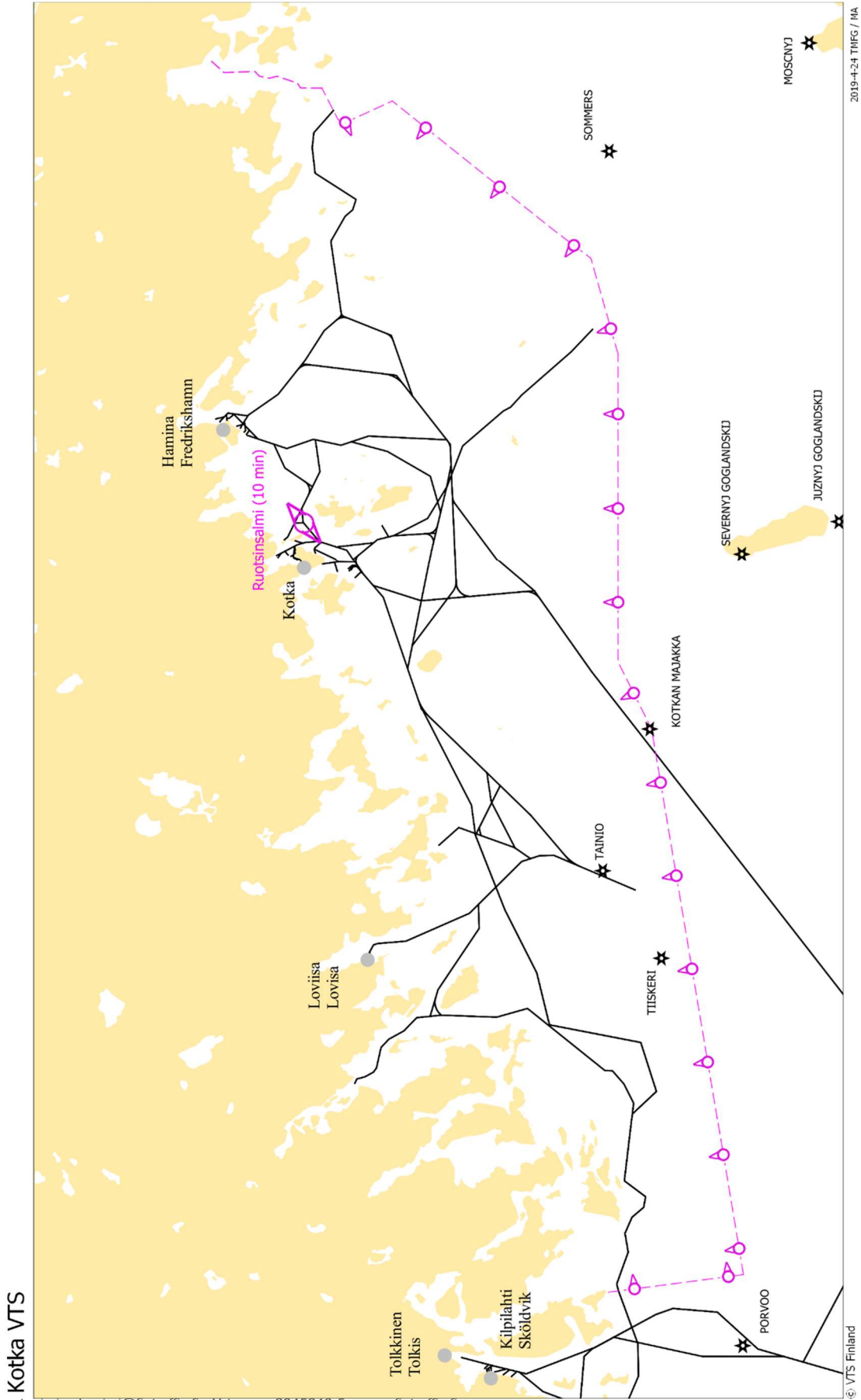
VTS voi pyydettyäessä lisätä valotehoa Mussalon 15,3 m väylän turvalaitteisiin välillä Kiviletto-Mussalon edusta.

YHTEYSTIEDOT

Suomenlahden meriliikennekeskus
Vilhonvuorenkatu 2-4
00500 Helsinki

Puh: 020 448 5660
Faksi: 020 448 5380
Sähköposti: kotka.vts@fintraffic.fi
VHF: ch. 67

Vuoroesimies
Puh: 020 448 5391
Sähköposti: supervisors.hki@fintraffic.fi



PÄIVITYKSET

Päiväys	Muutokset
25.11.2020	Talvimerenkulun ohjeet
07.01.2021	Yhtiön logo, nimi ja sähköpostiosoitteet vaihdettu
17.03.2021	Lisätty ankkurointia koskeva teksti.
22.06.2021	Baltic Sea Waste Free -teksti. Jos alukset sopivat keskenään liikennetilanteeseen liittyvistä asioista, on keskustelu käytävä VTS-kanavalla. VTS voi pyydettäessä lisätä valotehoa 15,3 m väylän turvalaitteisiin välillä Kiviletto-Mussalo.
12.08.2021	Tarkennuksia VTS-alueeseen.