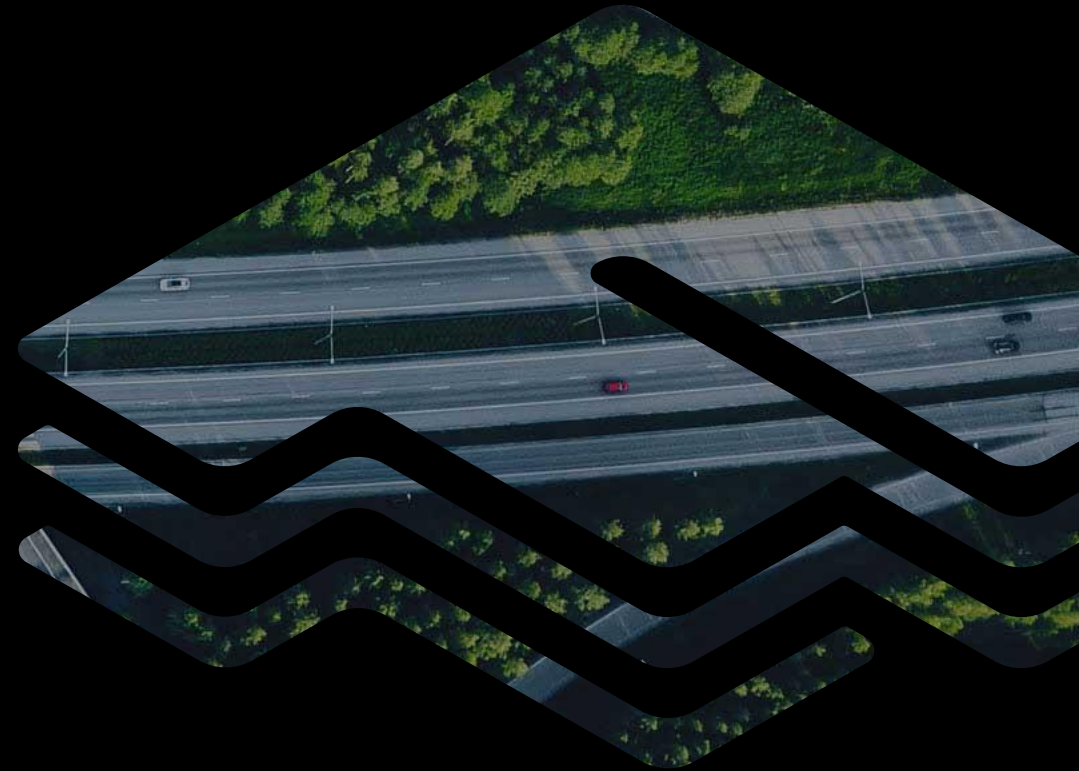
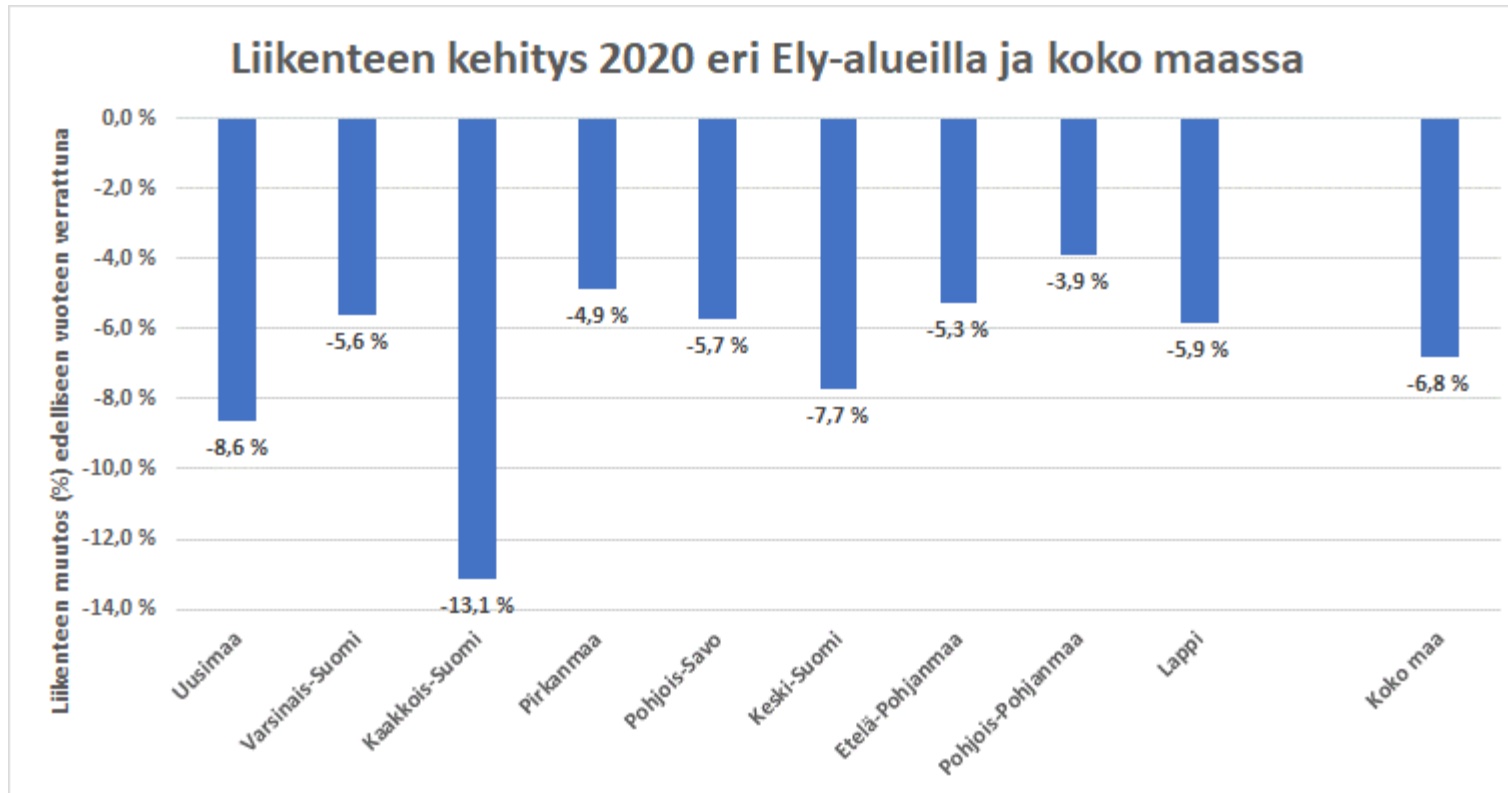


Tieliikenteen kehitys 2020



Tieliikenteen kehitys 2020

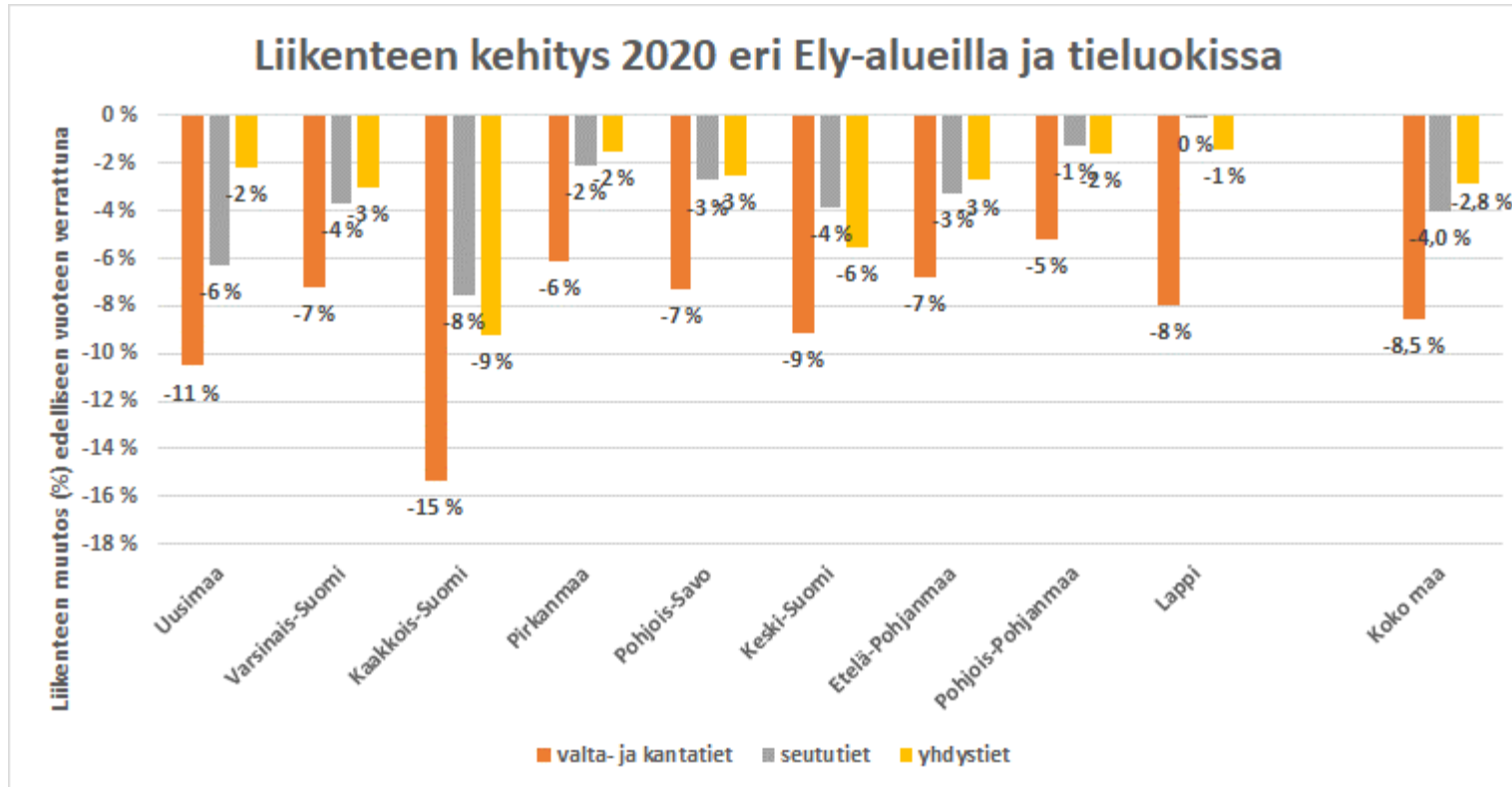


Liikennesuorite (ajon.km/v) määritetään liikenteellisesti homogeenisen välin pituuden ja välin KVL-tiedon perusteella.

- Vuoden 2020 valtion omistamien maanteiden (78 000 km) liikennesuorite aleni keskimäärin 6,8 % edelliseen vuoteen verrattuna.
- Suurin alenema oli Kaakkois-Suomen Ely-alueella (-13,1 %).
- Pienin muutos oli Pohjois-Pohjanmaalla (-3,9 %).
- Nyt esitetyt liikenteen kehitysluvut ovat alustavia. Tilastokeskus julkaisee viralliset liikenteen kehitysluvut (Tietilasto 2020) kevään 2021 aikana.



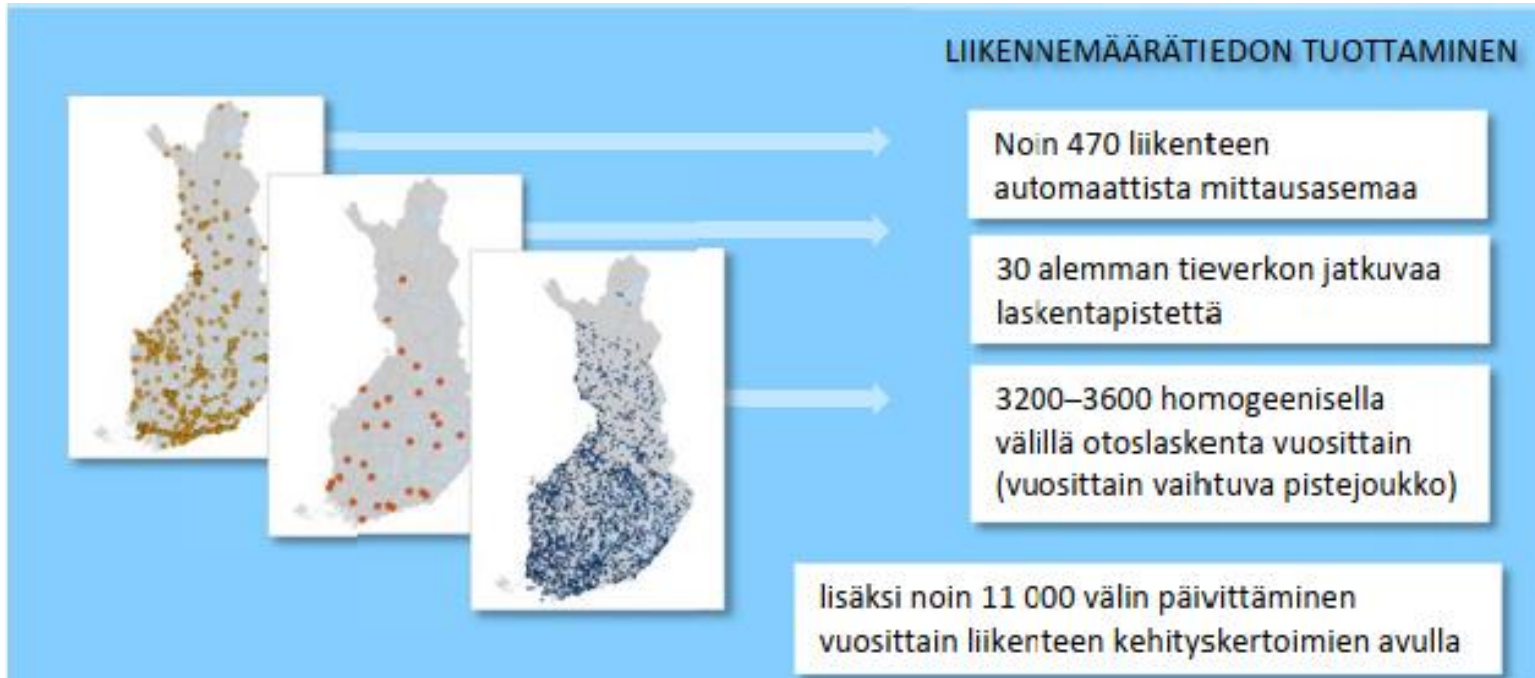
Tieliikenteen kehitys 2020



- Tieluokittain liikenteen keskimääräiset muutokset olivat hyvin erilaiset, sillä valta- ja kantateillä alenema oli yli -8 %, kun taas yhdystieverkolla vajaa -3 %.
- Luvut kuvaavat vain keskimääräisiä muutoksia, joten eri teillä muutokset voivat olla hyvin erilaiset.
- Esimerkiksi luontomatkailukohteissa liikennemäärät kasvoivat hyvin voimakkaasti, kun taas lentokenttä- ja rajaliikenneteiden osalta vähennemät olivat huomattavia.



Tieliikenteen kehitys 2020



Lisätietoa liikennelaskentajärjestelmästä:

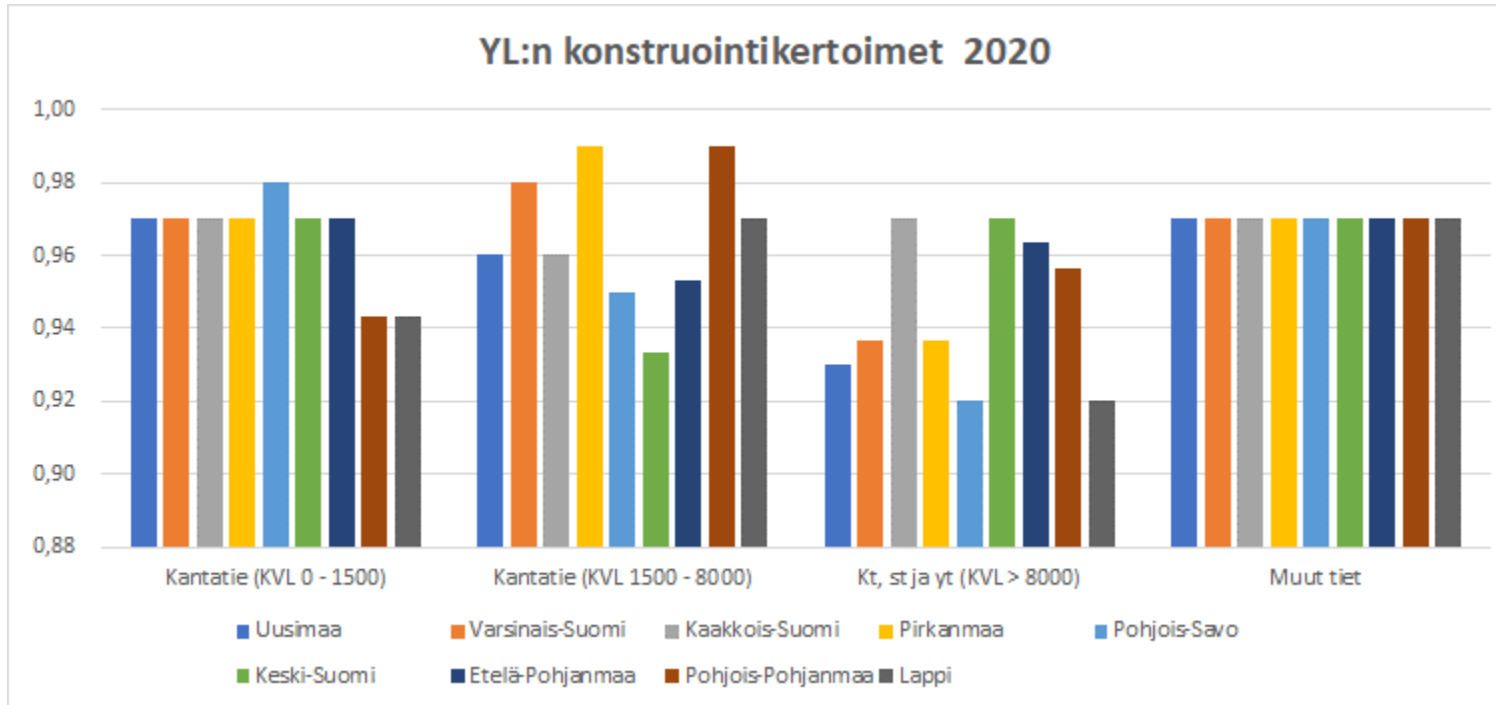
https://julkaisut.vayla.fi/pdf8/lts_2016-36_liikenneviraston_liikennelaskentajarjestelma_web.pdf

Fintraffic Tie Oy vastaa Valtion omistamien maanteiden liikennemäärien vuosittaisesta tuottamisesta.

- Yleisten teiden liikennemäärätiedot tuotetaan LAM-järjestelmän ja otoslaskentojen avulla (yleinen liikennelaskentajärjestelmä, YL)
- Vuosittain noin neljäsosalle tieverkkoa tehdään viikon mittainen otoslaskenta 1-2 kertaa vuodessa.
- Ei-laskennassa olleiden välien liikennemäärät arvioidaan liikenteen kehityskertoimien avulla.
- Koko tieverkon liikennemäärätiedot vietään Väyläviraston ylläpitämään tietojärjestelmään (tietolaji 201)



Tieliikenteen kehitys 2020

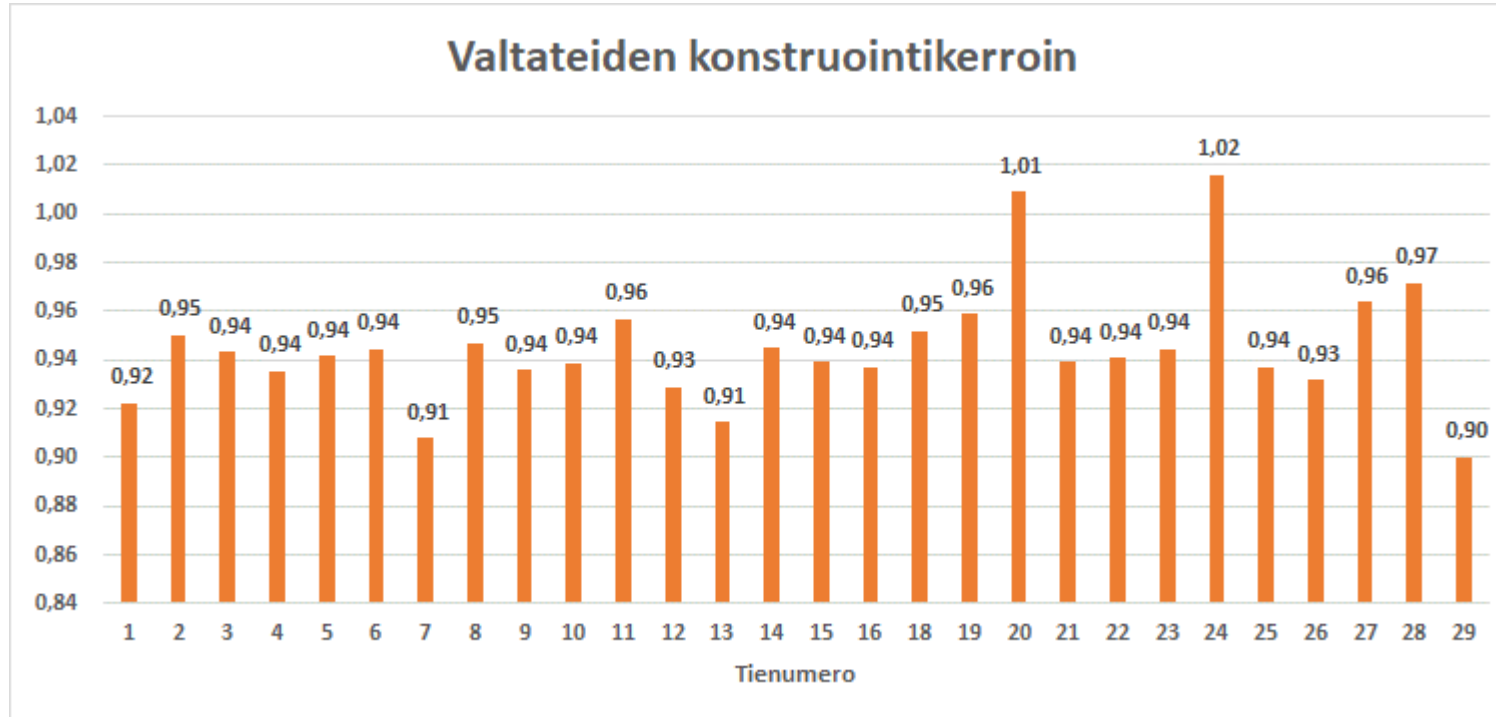


Konstruointikertoimet ovat ns. yleiskertoimia muun tieverkon osalta paitsi valtateiden, joissa käytetään välikohtaisia kertoimia.

- YL:n konstruointikertoimilla mallinnetaan ei-laskettujen liikenteellisesti homogeenisten välien liikennemäärämuutoksia.
- Kertoimet ovat yleensä yli 1,00 ja esimerkiksi 1,02 kerroin tarkoittaisiin 2 %:n liikennemäärän kasvua.
- Normaalisti kertoimet tuotetaan vain valtateille, kantateille ja vilkkaan tieverkon osalle, jossa KVL>8000.
- Vuoden 2020 osalta tehtiin poikkeus, jolloin kertoimet määritettiin myös muulle tieverkolle (st ja yt KVL<8000).



Tieliikenteen kehitys 2020

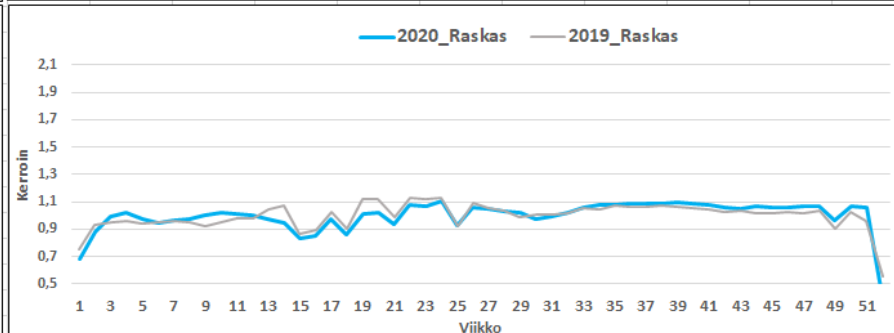
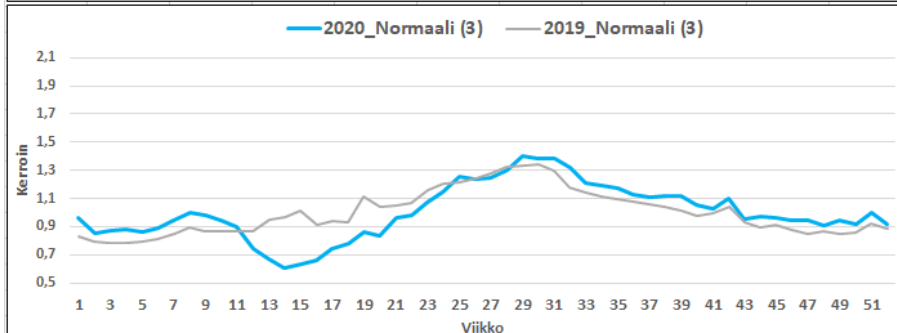
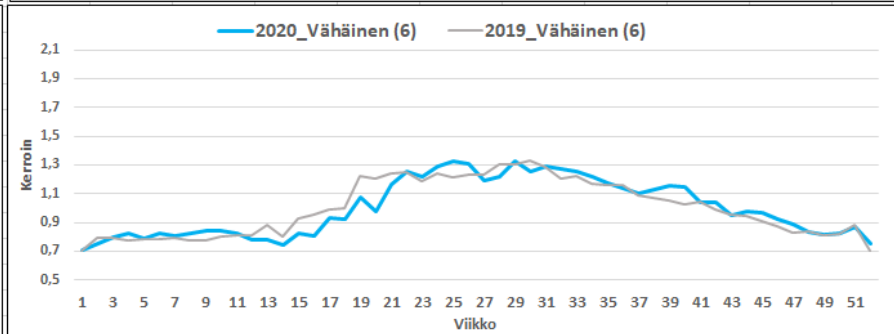
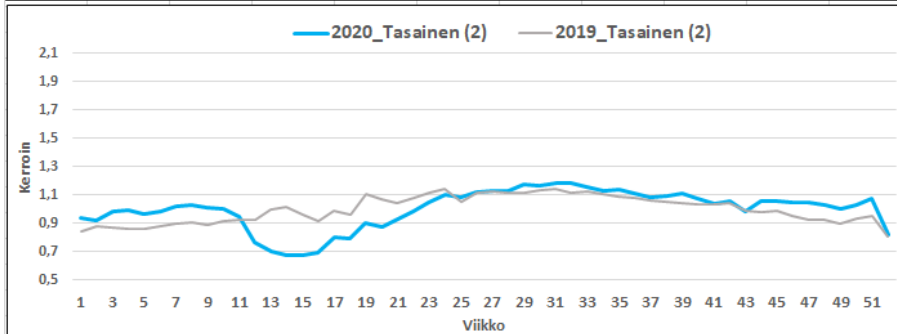
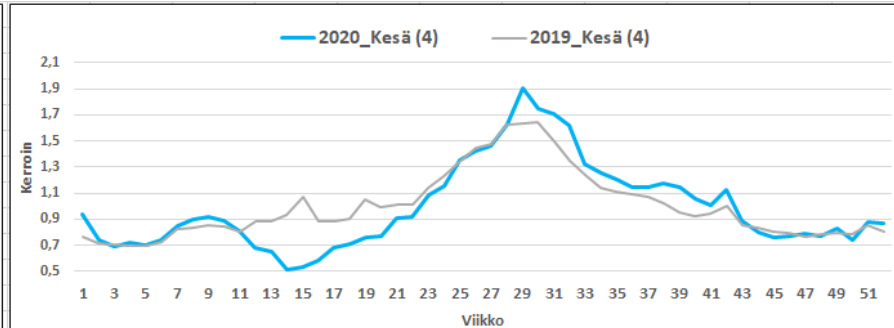
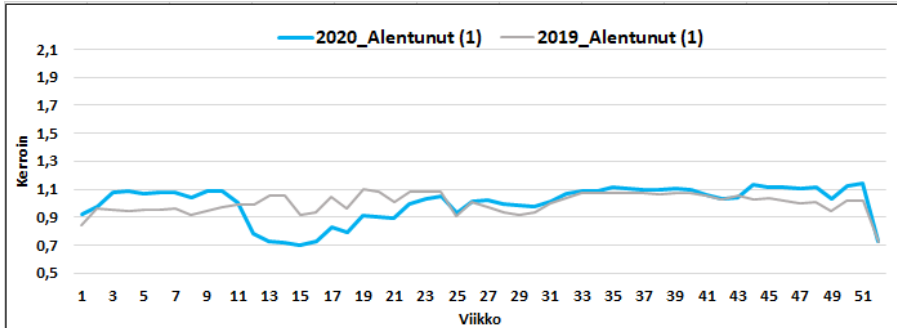


Valtatie on jaettu useisiin tarkasteluväleihin, joten kuvassa on esitetty vain koko tien keskimääräinen arvo. Esimerkiksi vt 4:lla on seitsemän tarkasteluväliä ja niiden kertoimet vaihtelevat 0,92 ja 0,95 välillä.

- Valtateiden välikohtaiset kertoimet määritetään välillä olevien LAM-pisteiden ja otoslaskentapisteiden avulla.
- Normaalisti kertoimien skaalaa on rajoitettu 0,95...0,97 – 1,03...1,05 välillä, mutta tänä vuonna alaraja asetettiin arvoon 0,90.
- Suurin osa valtateista sai kertoimen 0,94 - 0,95.
- Vain kahdella tiellä (vt 20 ja vt 24) kertoimet olivat yli 1,00. Näillä teillä liikennemäärät siten kasvoivat, kun muilla valtateilla se aleni.



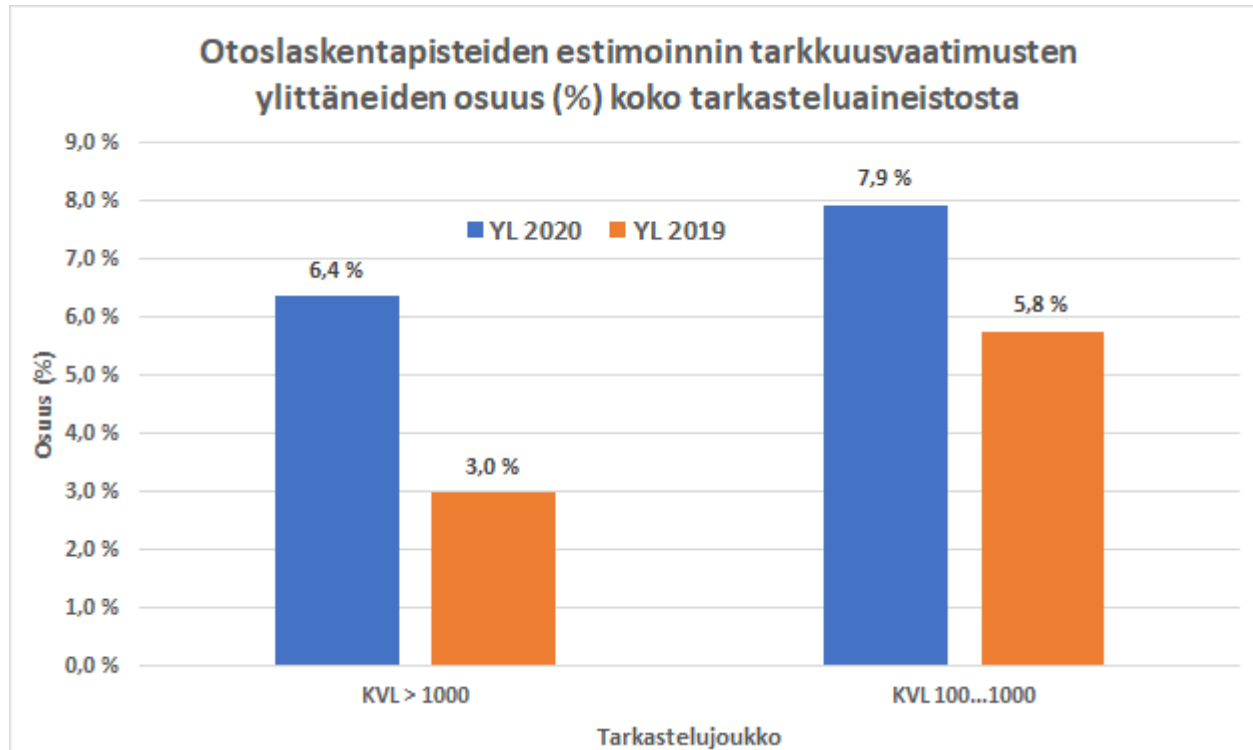
Tieliikenteen kehitys 2020



- Kausivaihtelumalleissa kevään kertoimet olivat huomattavasti normaalia alhaisemmat etenkin kausivaihteluluokissa 1-4.
- Raskaan liikenteen kausikertoimet olivat lähes samalla tasolla kuin aikaisempina vuosina.
- Otolaskentaviikot kohdistuivat pääosin kesä- ja syyskausille (viikot 26-44), mutta jonkin verran vähäliikenteisen tieverkon laskentoja oli viikoilla 13-14 ja 23-24.



Tieliikenteen kehitys 2020



- Osittain kausivaihtelumallien muutoksista ja osittain epähomogeenisesta liikenteen muutoksista johtuen otoslaskentojen estimaatit olivat heikommat aikaisempia vuosiin verrattuna.
- Vilkasliikenteisillä kohteilla (KVL > 1000) otoslaskentojen tarkkuusvaatimus on +- 8...10 %:n välillä.
- Kuvasta nähdään tarkkuusvaatimusten ylittäneiden kohteiden osuus ja etenkin vilkasliikenteisillä kohteilla osuus kaksinkertaistuu aikaisemmasta.
- Vähäliikenteisillä (KVL 100-1000) kohteilla estimoinnin laadun heikennys ei ole aivan niin suuri.



Tieliikenteen kehitys 2020

- Maanteiden liikennemäärätiedot on päivitetty vuoden 2020 osalta tierekisteriin ja liikennesuoritteiden perusteella liikenne väheni viime vuonna keskimäärin 6,8 % edelliseen vuoteen verrattuna.
- Liikennemäärien muutos on hyvin erilainen eri tieluokilla ja eri teillä sekä eri alueilla.
- Otoslaskentatietojen perusteella nähtiin, että liikennemäärät lisääntyivät luontokohteiden läheisyydessä (esimerkiksi Kolin alue).
- Sen sijaan mm. lentokentille ja rajoille menevien teiden liikennemäärät alentuivat huomattavasti.
- Vajaalle $\frac{3}{4}$ osalle tieverkosta liikennetiedot päivitetään konstruointikertoimien avulla, joten nämä mallit kuvaavat yleistä liikenteen kehitystä. Eri teillä kehitys voi poiketa yleisestä kehityksestä huomattavasti, joten liikennetietoja hyödynnettäessä kannattaa tarkistaa tierekisterin tiedoista mm. laskentavuosi (laskvv, raskvv) ja laskentatarkkuusarvio (lasktark).
- Vuoden 2021 osalta kausivaihtelumallien ennakkotietoina käytetään vuoden 2019 kausikertoimia. Vuoden 2021 kausivaihtelukertoimet tullaan päivittämään toteutumatioiden perusteella loppuvuodesta.
- Nyt esitetyt liikenteen kehitysluvut ovat alustavia Valtion maanteiden osalta. Tilastokeskus julkaisee viralliset liikenteen kehitysluvut (Tietilasto 2020) kevään 2021 aikana.



Lisätiedot:

Fintraffic Tie

Eetu Karhunen

eetu.karhunen@fintraffic.fi

040 653 1883

